

السودان

مركز أمانة الإنشاء والتصوير

06-1900



٢٢١ / ٢٢١

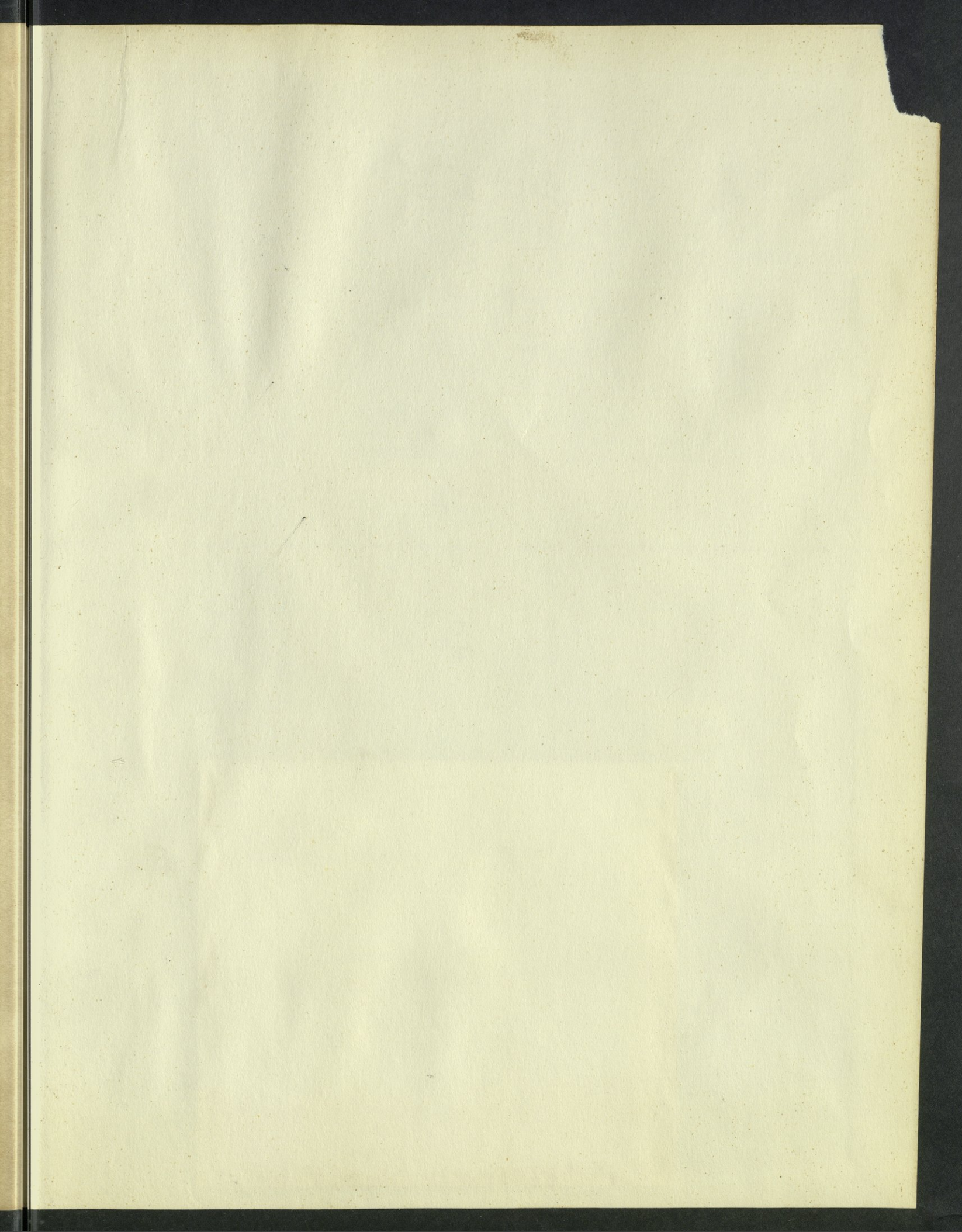
تجليد  
صالح العقور  
بيروت - المزرعة



F  
336.624  
Su 94 mA  
1955/56

DEC 7 1955







F  
336.624  
Su 94 m A  
1955/56



حكومة باكستان

---

## تقديرات ميزانية الانشاء والتعمير

---

برنامج ١٩٤٦ - ١٩٥١ و ١٩٥١ - ١٩٥٦

---

من اول يوليو ١٩٥٥ الى ٣٠ يونيو سنة ١٩٥٦

قدم لمجلس البرلمان والشيوخ

في

ابريل سنة ١٩٥٥

---

طبع بمصلحة المساحة المودانية في مارس ١٩٥٥ تحت نمرة ١٠٢٨



مذكرة تفسيرية  
لميزانيات الانشاء والتعمير

١ - تنقسم حسابات الانشاء والتعمير الى قسمين :-

( أ ) حساب ١٩٥١/١٩٤٦ وهذا الحساب سيظل مفتوحا حتى يتم انجاز جمع المشروعات التى يشتملها برنامج الانشاء والتعمير ١٩٥١/١٩٤٦ وذلك لأن بعض هذه المشروعات لم يشروع فى تنفيذها الا عند نهاية موسم ١٩٥١/١٩٤٦ . وبما ان التقدم الذى أحرزته بعض هذه المشروعات بعد ان بدء فيها كان أبطأ مما يتوقع فانه ليس من المحتمل قفل هذا الحساب قبل مضى سنة اخرى على الاقل .

( ب ) أما القسم الثانى فهو حساب الانشاء والتعمير ١٩٥٦/١٩٥١ الذى رصد لتمويل برنامج ١٩٥٦/١٩٥١ .

ومن ثم أصبح للانشاء والتعمير ميزانيتان تتفق احدهما من الحساب (أ) والاخرى من الحساب (ب) كما هو موضح .

٢ - ينبغى أن نلاحظ أن المذكرات المكتوبة على الميزانيتين من ص ٢ الى ص ٤ ومن ص ٨ الى ص ١٩ انما تتعلق فقط بالمشروعات التى تطلب تغييرا فى الاعتمادات المالية التى اجيزت سلفا ولذلك فهى تؤكد - بناء على الاسباب المبينة فى تلك المذكرات - أن المبالغ المخصصة لسبعة مشاريع فى برنامج ١٩٥١/١٩٤٦ ولسته وعشرين مشروعا فى برنامج ١٩٥٦/١٩٥١ لم تعد كافية . كذلك ينبغى أن نلاحظ فى الجداول المبينة من ص ٥ الى ص ٧ ومن ص ٢٠ الى ص ٣١ أن هناك نحو من ستة مشاريع فى البرنامج الأول للانشاء والتعمير وماء وثمان وعشرون مشروعا فى البرنامج اللاحق لم يتناولها التعليق لأنها تسير سيرا طبيعيا فى حدود الاعتمادات المالية المصدق عليها .

٣ - على الرغم من أن الميزانية لم تتضمن اعتمادا خاصا لمواجهة التوسع فى المشروعات الناجحة فى الجنوب لانتاج الارز والبن وغيرها الا أن هذه المسألة ما زالت موضع عناية خاصة وستطلب المبالغ اللازمة لها عن طريق الاعتمادات الاضافية .



الاعتماد لحساب الانشاء والتعمير

١٩٥١/١٩٤٦

- ٧ - يقترح أن يرصد هذا المبلغ الاضافى السبالغ قدره ٥٠٠,٠٠٠ ج م من فائض الميزانية العادية لعام ١٩٥٢/١٩٥٣ . وان الاعتماد المطلوب بمقتضى مشروع لقانون تجده فى غير هذا المكان سيربو على حساب الانشاء والتعمير للفترة ٥١/١٩٤٦
- ٨ - وان جميع المشروعات المدرجة فى الميزانية والمشروعات التى انجزت خلال العام الماضى تجدها موضحة فى جداول من ص - ٥ الى ص - ٧

مراجعة المشروعات التى تم انجازها

- ٩ - لقد انجزت خمسة مشاريع فى العام الحالى - اثنان منها يدخلان ضمن الاعتمادات المدرجة فى ميزانية ١٩٥٥/١٩٥٤ وهما المشروع ٣/هـ - ٣ " المديرية الشمالية :- زراعة الموالح واشجار المانجو " والمشروع ٥/٤ " اصلاح منازل موظفى الرى فى منطقة القنوت " أما المشروع ٢/٢ " كلية الخرطوم الجامعية : الكلية الرئيسية " فقد تطلب اعتماد اضافيا يبلغ ٤,٥٥٠ ج م وقد تم اعتماده . كذلك كانت ثمة حاجة الى اعتماد اضافى قدره ٢/٤٦٢ ج م للمشروع ٦/٤ " سنار والجزيرة . مكبات وآلات اضافية وقد اعتمد أيضا . أما المشروع ٩/٤ " تعلقة خزان سنار " فيحتاج الى مبلغ ٥٠,٠٠٠ ج م زيادة على الاعتماد الكلى للسنوات الخمس الذى اجيز من قبل .

مراجعة المشروعات التى مازالت فى طور الانجاز

- ١٠ - سيظل العمل جاريا خلال عام ١٩٥٥/١٩٥٦ فى تسعة مشروعات منها أربعة تتطلب مبالغ اضافية زيادة على المبالغ المرصودة فى تلك الميزانية :-

المبلغ الاضافى المطلوب  
بالجنية المصرى

وزارة الزراعة

{ ٨/٣ - محلج كادقلى ومصنع لزيت بذرة القطن  
٩/٣ - الاستوائية - مصنع للزيت

٢,٥٠٠

وزارة الرى

٤/٤ امتداد مشروع الجزيرة  
٦/٤ سنار والجزيرة - مكبات اضافية  
٩/٤ تعلقة خزان سنار

٢٠,٠٠٠

٢,٤٦٢

٥,٠٠٠



٤ - ان انجاز المشروعات المدرجة فى برنامج الانشاء والتعمير يتوقف على توفر الطاقة البشرية ومهارتها فى التصميم والتنفيذ كما يتوقف بوجه خاص على الطاقة البنائية .  
وبما أن الافضلية خلال فترة الانتقال التى تجتازها البلاد قد اعطيت لعملية السودة فلم يكن هناك بد من هبوط مؤقت فى مستوى السرعة التى تدير بها عمليات الانشاء والتعمير كما أصبح ثمة احتمال فى ان الاعتمادات المالية المطلوبة لعام ١٩٥٥/١٩٥٦ لن تتفق كلها . ان الحكومة لتأمل أن تشرع فى تنفيذ المشاريع فى أقصر وقت ممكن ولكنها تطلب أن يكون استخدام موظفيها أولاً وقبل كل شئ مقصوراً على تدعيم المشروعات القائمة .

٥ - ان التفكير فى وضع خطة للانشاء والتعمير للفترة التى ستعقب عام سنة ١٩٥٦ سيبدأ مباشرة بعد ان تستقر الأوضاع فى الوزارات عقب اتمام السودة ومع ذلك فان هناك طلباً قد رفع للحصول مقدماً على اعتماد مالى لامتداد المناقل البالغة مساحته ٢٠٠,٠٠٠ فدان حتى يتسنى انجاز هذا المشروع المنتج دون ابطاء وبناءً على ذلك فان الاعتماد لهذا الامتداد سيدخل فى البرنامج القادم للانشاء والتعمير . أما الآن فان المبالغ المطلوبة ستترصد من حساب خاص للانشاء والتعمير يعرف باسم :-  
" حساب الانشاء والتعمير لامتداد المناقل "

#### ميزانية الانشاء والتعمير لعام ١٩٥٥/١٩٥٤

#### من برنامج ١٩٤٦/١٩٥١

ما زال التقدم مطرداً فى انجاز برنامج الانشاء والتعمير ١٩٤٦/١٩٥١ وسيكون عدد المشروعات التى انجزت حتى نهاية يونيو سنة ١٩٥٥ ، ١٨٤ مشروعاً منها ثلاثة مشاريع فى السنة الحالية . وبالإضافة الى ذلك هناك تسعة مشاريع ستظل فى طور الانجاز وقد ادرجت تقديراتها فى ميزانية ١٩٥٥/١٩٥٦ من هذا البرنامج . على أن هناك أربعة من هذه التسعة تحتاج الى مزيد من الاعتمادات للسباب الموضحة فى الفقرة العاشرة أدناه ولكن نحصل على الزيادة المطلوبة من الاعتمادات لا بد من رفع تكاليف برنامج الانشاء والتعمير ١٩٤٦/١٩٥١ من ١٤٪ مليون من الجنيهات المصرية حسب ميزانية ١٩٥٥/٥٤ الى ١٤,٥٥٠,٠٠٠ جنيهاً مصرياً . وهكذا يرتفع مجمل الاعتمادات المدرجة فى جدول الميزانية الى ١٤,٥٢٨,٩٣٧ جنيهاً مصرياً منها ٢١,٠٦٣ ج م احتياطي غير مخصص .



## مذكرات

$\left. \begin{array}{l} ٨ - أ/٣ \{ \text{اضافة مبلغ } ٢,٥٠٠ \text{ جنيها مصريا على المبلغ المخصص سابقا وقدره} \\ \text{٤٩,٦٠٠ جنيها مصريا} \\ \cdot \end{array} \right\} ٩ - أ/٣ \{ \text{نتيجة لارتفاع التكاليف} \cdot$

اعتمد لهذا المشروع مبلغ بلغت جملته ١,٧٤٠,٠٠٠ جنيها مصريا في ميزانية ١٩٥٤/١٩٥٥ ولكن أصبح من الضروري زيادة المبلغ بمعدل ٢٠,٠٠٠ جنيها مصريا لمواجهة ارتفاع التكاليف ومن المؤمل ان ينجز هذا المشروع في يونيو سنة ١٩٥٥ ولكن اذا كان هناك هبوط في الانتاج كما هو الحال الآن أو اذا اصحت الآلات غير صالحة للاستعمال فأن العمل في هذا المشروع سيتمد الى عام ١٩٥٥/١٩٥٦ .

٦/٤ كان مجمل الاعتماد لهذا المشروع في عام ١٩٥٤/١٩٥٥ هو ١٦٩,١٢٥ جنيها مصريا ولكن بعد اعادة النظر فيه ارتفع الاعتماد الى ١٧١,٥٨٧ جنيها مصريا أي بزيادة قدرها ٢,٤٦٢ جنيها مصريا اقتضتها التكاليف الاضافية .

٩/٤ اعتمد لهذا المشروع في ميزانية ١٩٥٤/١٩٥٥ مبلغ ١٨٥,٠٠٠ جنيها مصريا ولكن هذا المبلغ ارتفع الآن الى ١٩٠,٠٠٠ جنيها مصريا أي بزيادة قدرها ٥,٠٠٠ جنيها مصريا لمواجهة التعويضات الزائدة التي دفعت الى اصحاب الحدائق في مركزي الفونج وسنار .



مشروع الخس سنوات للانشاء والتعمير

بموجب قرار ١٩٥١/٤٦

التقديرات لسنة ١٩٥٥/١٩٥٦

نمره الوحدة	الوحدة	حطة لاعتماد الكثر للوجرام		تقدير الفصوف	تقديرات الصروفات المستقبلة	
		المعدل	كما هي في ميزانية ٥٥/٥٤		من ١٩٥٥/٧/١ الى ٥٦/٦/٣٠ ومايلين	من ١٩٥٥/٧/١ الى ٥٦/٦/٣٠ ومايلين
	<u>الوزارات والمصالح</u>					
١	الضحة	٣٠,١٩١	٣٠,١٩١	٣٠,١٩١	—	—
٢	كلية الخرطوم الجامعية	١,٢٤٨,٩٠٧	١,٢٥٤,٢٣٥	١,٢٤٨,٩٠٧	٦,٠٠٠	—
٢	المعارف	١٥٧,٧٠٣	١٥٧,٧٠٣	١٥٧,٧٠٣	—	—
٣	الزراعة	١,٩١٩,٠٨٩	١,٩٢١,٥٨٩	١,٩١٩,٠٨٩	١٩,٠٥٧	—
٤	السكرى	٢,٣٨٣,٢٥١	٢,٤١٠,٧١٣	٢,٣٨٣,٢٥١	٦٦,٠٠٠	—
٥	الاتنتاج الحيوانى	٩,٥٨٥	٩,٥٨٥	٩,٥٨٥	—	—
٦	الاشغال	١,٤٠١,٠٧٥	١,٤٠١,٠٧٥	١,٤٠١,٠٧٥	٦٠,٥٥٩	١٢١,١٦٢
٧	البوسته والتلغراف	٥٠٢,٩١٨	٥٠٢,٩١٨	٥٠٢,٩١٨	٨,٧٥٠	—
٨	المساحة	٤٧,٦٣٦	٤٧,٦٣٦	٤٧,٦٣٦	—	—
٩ط	الظهران المدينى	١٢٣,٠٠٠	١٢٣,٠٠٠	١٢٣,٠٠٠	—	—
٩ص	الارشاد القوى	١٣,١٧٦	١٣,١٧٦	١٣,١٧٦	—	—
٩س	السجون	٩,٦٠٠	٩,٦٠٠	٩,٦٠٠	—	—
١٠	النقل الميكانيكى	٤٣٣,٥٠٠	٤٣٣,٥٠٠	٤٣٣,٥٠٠	—	—
١١	التجارة والصناعة	٢٨,١٢٧	٢٨,١٢٧	٢٨,١٢٧	—	—
	مجموع الوزارات والمصالح	٨,٣٠٧,٧٥٨	٨,٣٤٣,٠٤٨	٨,٣٠٧,٧٥٨	١٩٠,٣٦٦	١٢١,١٦٢
٢٠	<u>المديريات</u>	٢٣,٩٧٥	٢٣,٩٧٥	٢٣,٩٧٥	—	—
	<u>اللجان</u>					
٢١م	مياه الارياق وصيانة التربة	٨٥٣,٣١٤	٨٥٣,٣١٤	٨٥٣,٣١٤	—	—
٢١س	الاشغال العمومية	٤,٥٠٠,٠٠٠	٤,٥٠٠,٠٠٠	٤,٥٠٠,٠٠٠	—	—
٢١ص	الطرق والعواصمات	٥٠٠,٠٠٠	٥٠٠,٠٠٠	٥٠٠,٠٠٠	—	—
	مجموع اللجان	٥,٨٥٣,٣١٤	٥,٨٥٣,٣١٤	٥,٨٥٣,٣١٤	—	—
٢٢	<u>الحكومة المحلية</u>	٣٠٨,٦٠٠	٣٠٨,٦٠٠	٣٠٨,٦٠٠	—	—
	المجموع	١٤,٤٩٣,٦٤٧	١٤,٥٢٨,٩٣٧	١٤,٤٩٣,٦٤٧	١٩٠,٣٦٦	١٢١,١٦٢
	الباقى الغير مخصص	٦,٣٥٣	٢١,٠٦٣	٦,٣٥٣		
	المجموع الكلى	١٤,٥٠٠,٠٠٠	١٤,٥٥٠,٠٠٠	١٤,٥٠٠,٠٠٠		



مشروع الخمس سنوات للانشاء والتعمير

بموجب مرسوم ١٩٥١/٤٦

التقديرات لسنة ١٩٥٥/١٩٥٦

نمبره المشروع	المشروع	جملة لأعداد الكلى للبوجرام		تقدير	
		المعدل	الفنصرف	تقديرات الصروفات المستقبله	تقدير
		كما بين في ميزانية ٥٥/٥٤	الى ٥٥/٦/٣٠	من ١٩٥٥/٧/١ الى ٥٦/٦/٣٠ ومايلين	من ١٩٥٦/٧/١ ومايلين
	<u>وزارة الصحة</u>				
	<u>مشروعات انجزت</u>	٣٠,١٩١	٣٠,١٩١	٣٠,١٩١	٣٠,١٩١
	<u>كلية الخرطوم الجامعية</u>				
	<u>مشروعات انجزت</u>	١,٠٠٩,٥٥٧	١,٠٠٩,٥٥٧	١,٠٠٩,٥٥٧	١,٠٠٩,٥٥٧
	<u>مشروع يتم انجازه في ١٩٥٥/٦/٣٠</u>				
٢/٢ (ب)	المباني الرئيسية <u>مشروع في طور الانجاز</u>	١٨٤,٠٠٠	١٨٩,٣٢٨	١٨٩,٣٢٨	١٨٩,٣٢٨
٢/٢ (أ)	مدرسة الزراعة	٥٥,٣٥٠	٥٥,٣٥٠	٤٩,٣٥٠	٦,٠٠٠
		١,٢٤٨,٩٠٧	١,٢٥٤,٢٣٥	١,٢٤٨,٢٣٥	٦,٠٠٠
	<u>وزارة المعارف</u>				
	<u>مشروعات انجزت</u>	١٥٧,٧٠٣	١٥٧,٧٠٣	١٥٧,٧٠٣	١٥٧,٧٠٣
	<u>وزارة الزراعة</u>				
	<u>مشروعات انجزت</u>	١,٥٨٣,٩٨٩	١,٥٨٣,٩٨٩	١,٥٨٣,٩٨٩	١,٥٨٣,٩٨٩
	<u>مشروعات يتم انجازها في ١٩٥٥/٦/٣٠</u>				
٣-ب/٣	زراعة الموالح والمانجو بالمديرية الشمالية <u>مشروعات في طور الانجاز</u>	٢,٠٠٠	٢,٠٠٠	٢,٠٠٠	٢,٠٠٠
٨-ز/٣	محلج كادوجلى - معصرة زيت بذرة القطن معصرة زيت بالمديرية الاستوائية	٤٩,٦٠٠	٥٢,١٠٠	٤٥,٥٠٠	٦,٦٠٠
١٩-ز/٣		التوسع في زراعة الغلال الآلية	٢٦٠,٠٠٠	٢٦٠,٠٠٠	٢٥٠,٠٠٠
٢-ب/٣	زراعة النخيل بالمديرية الشمالية	٢٣,٥٠٠	٢٣,٥٠٠	٢١,٠٤٣	٢,٤٥٧
		١,٩١٩,٠٨٩	١,٩٢١,٥٨٩	١,٩٠٢,٥٣٢	١٩,٠٥٧
	<u>وزارة الري والقوة الكهربائية</u>				
	<u>مشروعات انجزت</u>	٢٣٩,١٢٦	٢٣٩,١٢٦	٢٣٩,١٢٦	٢٣٩,١٢٦
	<u>مشروعات يتم انجازها في ١٩٥٥/٦/٣٠</u>				
٥/٤	تكلمة منازل مستخدمى الري في الاراضى التي تجرى فيها السرع	٥٠,٠٠٠	٥٠,٠٠٠	٥٠,٠٠٠	٥٠,٠٠٠
٦/٤	آلات ميكانيكية اضافية لسنار والجزيرة	١٦٩,١٢٥	١٧١,٥٨٧	١٧١,٥٨٧	٢,٤٦٢
٩/٤	تعلية خزان سنار	١٨٥,٠٠٠	١٩٠,٠٠٠	١٩٠,٠٠٠	٥,٠٠٠
	<u>مشروع في طور الانجاز</u>	١,٢٤٠,٠٠٠	١,٢٦٠,٠٠٠	١,٢٦٤,٠٠٠	٦٠,٠٠٠
٤/٤	التوسع في مشروع الجزيرة	٢,٣٨٣,٢٥١	٢,٤١٠,٧١٣	٢,٣١٤,٧١٣	٦٦,٠٠٠
	<u>وزارة الانتاج الحيوانى</u>				
	<u>المصلحة البيطرية</u>				
	<u>مشروعات انجزت</u>	٩,٥٨٥	٩,٥٨٥	٩,٥٨٥	٩,٥٨٥



مشروع الخصص سنوات للانشاء والتعمير

بموجب مرسوم ١٩٥١/٤٦

التقديرات لسنة ١٩٥٥/١٩٥٦

٧

نمبره المشروع	المشروع	حطة لأتماد الكلى للبروجرام		تقدير الغنصراف	تقديرات الصروفات المستقبلة	
		المعدل	كما مهن في ميزانية ٥٥/٥٤		من ١٩٥٥/٧/١ الى ٥٦/٦/٣٠ ومايلى	من ١٩٥٦/٧/١ الى ٥٦/٦/٣٠ ومايلى
	<u>وزارة الاشغال</u>					
	<u>مشروعات انجزت</u>					
	<u>مشروعات في طور الانجاز</u>					
١٩-٦/٦	الفاشر - امداد المياه والكهرباء	٨٦٢,٨٥٤	٨٦٢,٨٥٤	٨٦٢,٨٥٤	٨٨٤,٥٠٠	٤٥,٢٠٠
٣٣-٦/٦	الاييض - أعمال اضافية لتوريد المياه	٢١٠,٧٠٠	٢١٠,٧٠٠	٢٧٠,٠٠٠	٣٢٤,٦٦٢	٦,٠٠٠
٣٥-٦/٦	بورتسودان - توريد المياه من خور اربعات	٣٠٨,٦٦٢	٣٠٨,٦٦٢	٢٧٠,٠٠٠	-	٩,٣٥٩
		١٨,٨٥٩	١٨,٨٥٩	٩,٥٠٠	١٢١,١٦٢	٦٠,٥٥٩
		١,٤٠١,٠٧٥	١,٤٠١,٠٧٥	١,٤١٩,٣٥٤		
	<u>مصلحة البوستة والتلغراف</u>					
	<u>مشروعات انجزت</u>					
	<u>مشروع في طور الانجاز</u>					
	مكتب بوستة جديد بكسلا	٤٩٤,١٦٨	٤٩٤,١٦٨	٤٩٤,١٦٨	-	٨,٧٥٠
٣٤/٧		٨,٧٥٠	٨,٧٥٠	-	-	٨,٧٥٠
		٥٠٢,٩١٨	٥٠٢,٩١٨	٤٩٤,١٦٨	-	٨,٧٥٠
	<u>مصلحة المساحة</u>					
	<u>مشروعات انجزت</u>					
	الطهران المدني	٤٧,٦٣٦	٤٧,٦٣٦	٤٧,٦٣٦	-	-
	<u>مشروعات انجزت</u>					
	مكتب الارشاد القوي	١٢٣,٠٠٠	١٢٣,٠٠٠	١٢٣,٠٠٠	-	-
	<u>مشروعات انجزت</u>					
	السجون	١٣,١٧٦	١٣,١٧٦	١٣,١٧٦	-	-
	<u>مشروعات انجزت</u>					
	مصلحة الحطة الميكانيكية	٩,٦٠٠	٩,٦٠٠	٩,٦٠٠	-	-
	<u>مشروعات انجزت</u>					
	مصلحة الحطة الميكانيكية	٤٣٣,٥٠٠	٤٣٣,٥٠٠	٤٣٣,٥٠٠	-	-
	<u>مشروعات انجزت</u>					
	وزارة التجارة والصناعة والتموين	٢٨,١٢٧	٢٨,١٢٧	٢٨,١٢٧	-	-
	<u>مشروعات انجزت</u>					
	المديرية	٢٣,٩٧٥	٢٣,٩٧٥	٢٣,٩٧٥	-	-
	<u>مشروعات انجزت</u>					
	لجنة الازهاف وصيانة التربة	٨٥٣,٣١٤	٨٥٣,٣١٤	٨٥٣,٣١٤	-	-
	<u>مشروعات انجزت</u>					
	لجنة الاشغال العمومية	٤,٥٠٠,٠٠٠	٤,٥٠٠,٠٠٠	٤,٥٠٠,٠٠٠	-	-
	<u>بروجرام انجز</u>					
	لجنة الطرق والمواصلات	٥٠٠,٠٠٠	٥٠٠,٠٠٠	٥٠٠,٠٠٠	-	-
	<u>بروجرام انجز</u>					
	الحكومة المخلفة	٣٠٨,٦٠٠	٣٠٨,٦٠٠	٣٠٨,٦٠٠	-	-
	<u>بروجرام الحكومة المخلفة العجز</u>					



## ميزانية الانشاء والتعمير لعام ١٩٥٥/١٩٥٦

### من برنامج الانشاء والتعمير ١٩٥٦/١٩٥١

١١- قدمت الميزانية في حدود برنامج للانشاء والتعمير يتطلب اعتمادا ماليا قدره ٣٧,٢٥٠,٠٠٠ ج م أى بزيادة ٣,٢٥٠,٠٠٠ عما كانت عليه ميزانية ١٩٥٥/١٩٥٤ وقد بلغت جملة الاعتمادات للمشروعات المقترحة ٣٧,١٣٤,٥٠٩ ج م باستثناء مبلغ ١٥,٤٩١ ج م خصص لمواجهة ارتفاع التكاليف والمشاريع الجديدة الطارئة .

١٢- ومن المبلغ البالغ قدره ٣٧,٢٥٠,٠٠٠ ج م هناك ٣١,٤٤٥,٢٧٠ ج م رصدت من حساب الانشاء والتعمير . أما الباقي وقدره بالتقريب ٥,٨٠٤,٧٣٠ ج م فيمكن الحصول عليه من فائض الميزانية غير المخصص والمتبقى من الميزانية العادية لعامي ١٩٥٤/١٩٥٣ و ١٩٥٥/١٩٥٤ . وجدير بالذكر ان الحاجة الى هذا المبلغ ما زالت ماسة .

١٣- ان جميع المشروعات التى تضمنها برنامج الانشاء والتعمير قد بينتها الوزارات والمصالح فى الجداول الموضحة على ص ٢٠ الى ص ٣١ وقد أعطت لجنة الانشاء والتعمير أثناء قيامها بوضع هذا البرنامج أعطت اعتبارا كافيا الى ضرورة الموازنة السليمة بين المشروعات المنتجة التى من شأنها أن تسهم فى زيادة الثروة القومية وفى زيادة إيرادات الحكومة بطريق مباشر أو غير مباشر وبين المشروعات التى من شأنها ان تؤدى الى مزيد من النفقات المتوالية الخدمات الاجتماعية .

هذا وقد خصص مبلغ ال ٣٧,٢٥٠,٠٠٠ ج م على الوجه التالى :-

الموضوع	العملة بالجنيه المصرى	النسبة المئوية
المواصلات	١١,٠٤٣,٠٠٠	٢٩ %
المشروعات المنتجة	٦,٧٠٨,٠٠٠	١٧ %
الخدمات العامة	٥,٧٠٢,٠٠٠	١٥ %
الخدمات الاجتماعية	٨,٨٢٨,٠٠٠	٢٣ %
الادارة	٤,٨٥٦,٠٠٠	١٣ %
المبالغ الاحتياطية وغير المخصصة	١١٣,٠٠٠	٣ %

١٤- ان المذكرات التالية لا تشير الا الى المشروعات التى ارتفعت اعتماداتها المقترحة فى ميزانية ١٩٥٦/١٩٥٥ ارتفاعا ملحوظا عما كانت عليه فى ميزانية ١٩٥٥/١٩٥٤ .



الزيادة المطلوبة بالاضافة  
الى الاعتماد الكلى لميزانية  
١٩٥٦/١٩٥٥ ومقارنتها  
بميزانية ١٩٥٤/١٩٥٥.  
العملة بالجنيه المصرى

١٠١,٥٠٠

المشروعوزارة الزراعة

## ٣ - محطة للابحاث فى المناطق المطرية الوسطى

كان الاعتماد المالى لهذا المشروع فى ميزانية  
١٩٥٥/١٩٥٤ ١٨٦,٠٠٠ ج م ولكنه ارتفع فى ميزانية  
١٩٥٦/١٩٥٥ الى ٢٨٧,٠٠٠ أى بزيادة ١٠١,٥٠٠ ج م  
وذلك لتغطية فائض النفقات البالغ ٣٦,٣٩٣ ج م فى  
عام ١٩٥٥/١٩٥٤ من ناحية • ومن ناحية اخرى لمواجهة  
تكاليف المواد الضرورية لاكمال المشروع •

٧٨,٥٠٠

## ٣٢ : الحفائر

تعزى هذه الزيادة الضخمة من ناحية الى المبالغ  
اللازمة لاعمال الحفائر التى يقوم بها تيم الحفر فى  
كردفان فى عام ١٩٥٦/١٩٥٥ والتى تستغرق نصف الموسم  
كما تعزى الزيادة من ناحية اخرى الى ارتفاع الرسوم التى  
يتقاضاها قسم الآلات الزراعية فى مقابل استئجار هذه  
الآلات لعمليات الحفر •

وزارة المعارف

٣٣٠,٠٠٠

- { ٤١ مشروعات التعليم فوق الاولى  
{ ٤٢ مشروعات التعليم الاولى  
{ ٤٣ مشروعات متنوعه تقوم بها المديرية

ان هذا البند من الميزانية قد ازداد بمبلغ ٣٣٠,٠٠٠ ج م  
عما كان عليه فى ميزانية ١٩٥٥/١٩٥٤ وذلك بسبب  
الامتدادات الضرورية فى بخت الرضا من ناحية ولمواجهة تكاليف  
المباني التعليمية الجديدة التى ينتظر انجازها فى يونيو سنة  
١٩٥٥ من ناحية اخرى

١٧٠,٠٠٠

## ٦١ أبحاث ومهمات : عمومية

ان هذا المبلغ مطلوب لتغطية تكاليف الأبحاث والمهمات للمدارس  
التى شهدت نتيجة لسياسة مضاعفة الفصول النهائية فى المدارس الأولية  
ورفع المدارس تحت الدرجة الى مستوى المدارس الأولية وهذا ما لم تعتمد  
له مبالغ فى العام الماضى • وما يدعو الى هذا المبلغ أيضا حاجة المباني  
الجديدة التى ينتظر انجازها فى يونيو سنة ١٩٥٥ الى مهمات ضرورية •



الزيادة المطلوبة فوق  
الاعتماد الكلى لميزانية  
٥٦/١٩٥٥ ومقارنتها  
بميزانية ١٩٥٥/١٩٥٤  
العملة بالجنيه المصرى

المشروع

وزارة الصحة

١١٠,٠٠٠ ١٠٤ مستشفيات جديدة وامتدادات للمستشفيات

ان ارتفاع تكاليف البناء وضرورة انجاز المباني التى شرع  
فيها كل ذلك يتطلب هذه الزيادة البالغ قدرها ١١٠,٠٠٠

٦١,٠٠٠ ١١١ النقل الميكانيكى

ان الحاجة الى ٦٥ سيارة اسعاف فى المناطق النائية التى  
لا تتوفر فيها الشفخانات تتطلب مبلغا اضافيا قدره ٦١,٠٠٠ ج م

وزارة الشؤون الاجتماعية

مكتب العمل

٣٥,٠٠٠ ٢٣٠ انشاء مساكن ذات تكاليف مخفضه

تدعو الحاجة الى هذا المبلغ لبناء مساكن اضافية بطريقة  
كالستين الجديدة وبعض المكاتب والورش . وان مكتب العمل وان  
كان قد قام ببناء منازل لقوة دفاع السودان وينتظر أن يقوم  
بأبنية مماثلة للوزارات والمصالح الاخرى الا ان مهمته الاولى هى  
البحث عن أقل الوسائل تكاليفا لبناء مساكن مناسبة للبيع أو  
الاستئجار للطبقات الفقيرة .

قسم السجون

٢١,٠٠٠ ١٨٠ سجن الابيض

هذا المبلغ ضرورى لاكمال مشروع سجن الابيض . فقد اتضح  
أن هناك عجزا فى النفقات اللازمه له لان التقدير لم يكن صحيحا  
فى بادئ الأمر .

مصلحة الاحصاء

١٠٧,٠٠٠ ٢٧١ الاحصاء الرئيسى

تعزى هذه الزيادة البالغة ١٠٧,٠٠٠ ج م الى قرار مجلس  
الوزراء بالتوسيع نطاق الاحصاء والحصول على تعداد ١٠٠ ٪ فى المدن



الزيادة المطلوبة بالاضافة الى  
الاعتماد الكلى لميزانية  
١٩٥٦/١٩٥٥ ومقارنتها  
بميزانية ١٩٥٥/١٩٥٤

المشروع

العملة بالجنيه المصرى

وزارة الرى والقوى المائية الكهربائية :

١١٥,٠٠٠

٣٢٨ الرصيصر - تحريات أولية

كانت عمليات الحفر الاستطلاعية التى قامت بها وزارة  
الاشغال سببا فى احدث فائض فى النفقات وهذا  
ما يجعل هذه الزيادة ضرورية .

٣٣٠ الامتداد الجنوبى الغربى للجزيرة

٣٠٢,٦٠٠

( ابحاث أولية فى المساحة )

هناك تكاليف لم تكن فى الحسبان تبلغ جملتها ٢,٦٠٠ ج م  
تجعل تخصيص هذه الزيادة ٣٠٢,٦٠٠ ج م ضروريا بالاضافة  
الى تكاليف استصلاح الاراضى اللازمه لامتداد المناقل  
( الدفعة الاولى ٢٠٠,٠٠٠ فدان )

وزارة النقل الميكانيكى

٦٠,٠٠٠

٣٧٠ سيارات اضافية - توسع ادارى عام

ان مراجعة الاعتماد الاجمالى لهذا المشروع تثبت أنه بلغ  
الآن ٣١٠,٠٠٠ ج م بينما كان فى عام ١٩٥٥/١٩٥٤  
٢٥٠,٠٠٠ ج م أى أنه زاد بمعدل ٦٠,٠٠٠ ج م وذلك لمواجهة  
الطلبات الهامة للوزارات والمصالح .

٢١,٠٦٠

٤٧١ امتداد المصلحة : مبانى ومعدات السخ .

هذا المبلغ لازم لمواجهة زيادة التكاليف

وزارة المواصلات

١٥,٠٠٠

٤٠٦ جبال النوبة - ملكال : الخطوط التليفونية

هذا المبلغ ضرورى لتغطية تكاليف الجبلى التى اقيمت فى  
كل من ام روابة والدلنج وكادقلى والتى لم تخصص لها اعتمادات  
فى الاصل بالاضافة الى الارتفاع العام فى التكاليف . ومن جملة  
المبلغ البالغ قدره ١٥,٠٠٠ ج م هناك ٦,٠٠٠ ج م خصمت  
على مشروع ٤٢٠ .



الزيادة المطلوبة فوق  
الاعتماد الكلى لميزانية  
١٩٥٦/١٩٥٥ ومقارنتها  
بميزانية ١٩٥٥/١٩٥٤  
العملة بالجنيه المصرى

## المشروع

### تابع وزارة المواصلات

٤١٦ محطة استقبال - تصل بين الخرطوم وجوبا ٨,٥٠٠

ان الحاجة الى هذا المبلغ تتمثل من ناحية فى ارتفاع الرسوم الجمركية ومن ناحية اخرى فى زيادة العيالى اللازمه لانشاء محطة الاستقبال الجديدة فى جوبا .

٤٢٣ الموجه المتوسطة للاذاعه ١٣,٥٠٠

ان الرسوم الجمركية العالية وارتفاع تكاليف البناء تجعل هذه الزيادة ١٣,٥٠٠ جنيها صرياً ضرورية .

### مصلحة الطيران المدنى

٢٤٠ تحسين المطار المدنى بالخرطوم ٢٥,٠٠٠

ان حاجة المطار الى سماج ومكيفات للهوا فى حجرات المراقبة تتطلب هذا المبلغ الاضافى .

### الخطوط الجوية السودانية

٣٠,٠٠٠ طائرات اضافية

يتكون اسطول الطائرات الحالية من ٤ طائرات طراز داكوتا و ٤ من طراز دوف وستكون هناك حاجة الى طائرة خامسة من طراز داكوتا خلال عام ١٩٥٦/١٩٥٥ ومن اجل ذلك اصبح اعتماد مبلغ ٣٠,٠٠٠ ج.م لتغطية تكاليف الطائرة والمحافظة عليها ضروريا .

٦٤١ حظيرة اضافية للطائرات ٥٠,٨٥٠

تعزى هذه الزيادة ٥٠/٨٥٠ ج.م الى ان حظيرة اخرى للطائرات قد اشتريت وتم تركيبها لمواجهة الاسطول المتزايد من طائرات الخطوط الجوية السودانية . أما باقى المبلغ ضرورى لمواجهة فائض النفقات الناجم عن تركيب حظيرة الطائرات الستى كانت فى وادى سيدنا .

### السكك الحديدية السودانية

٩٠٠ قروض أساسية لتمويل مشروع مد الخطوط الحديدية ١,٠٠٠,٠٠٠

الى الجنوب والغرب .



الزيادة المطلوبة بالاضافة  
الى الاعتماد الكلى لميزانية  
١٩٥٦/١٩٥٥ ومقارنتها  
بميزانية ١٩٥٤/١٩٥٥.

### المشروع

### وزارة الأشغال

٣,٨٥٠

٤٥٥ تحريات عن انشاء مصنع للطوب

تتطلب هذه التحريات التي تهدف الى اختيار  
موقع ملائم لانشاء مصنع جديد للطوب في ام درمان  
تتطلب هذا المبلغ الاضافى البالغ قدره ٣,٨٥٠ ج م

١٦٤,٠٧٩

{ ٤٥٠ مكات اضافية لانشاء الطرق  
{ ٦٢٥ ماكينات لوحات انشاء الطرق  
{ ٦٢٦ آلات لوحدة انشاء الطرق بدارفور

ترجع هذه الزيادة البالغة ١٦٤,٠٧٩ ج م الى أن  
عدد الآلات التي اشترت للمشروع الفرعى رقم ٦٢٥  
والمشروع رقم ٦٢٦ كانت أكثر من الحاجة اليها وفاضت  
تكاليفها عن الحد المنتظر . وبما أن هذه المشروعات  
الثلاثة مرتبطة بعضها ببعض فقد وجد من الأنسب  
ادماجها في مشروع واحد .

### وزارة الاشغال

٣٦,٠٠٠

{ ٦٢٠ تحسينات بسيطة للطرق العامه  
{ ٦٢١ تحسينات بسيطة للطرق المتصلة  
{ ٦٢٢ تحسينات بسيطة للطرق المحلية  
{ ٦٢٣ المعديات

لقد زيد الاعتماد العالى لهذه المشروعات من ٢١٠,٠٠٠  
جنيها في ميزانية ١٩٥٥/١٩٥٤ الى ٢٤٦,٠٠٠ جنيها ان  
زيادة ٣٦,٠٠٠ جنيها هي لمواجهة تكاليف معدية الرصيرص  
المقترحة ، مع ترك احتياطي كاف لآى توصيات اخرى للجنة  
الطرق والمواصلات .

١٣,٦٠٠

٥٥١ مهمات

زيادة ١٣,٦٠٠ جنيها لتغطية تكاليف ٤ ماكينات حفر  
ومعدات اخرى .



الزيادة المطلوبة بالاضافة  
الى الاعتماد الكلى لميزانية  
١٩٥٦/١٩٥٥ ومقارنتها  
بميزانية ١٩٥٤/١٩٥٥ .  
العملة بالجنيه المصرى

٢٧,٦٢١

٥٥٢ النقل الميكانيكى

تكاليف ٢٥ عربة اضافة اعتبرت مهمة جدا

وزارة الثروة المعدنية والمساحة والجيولوجيا

٢٤,٦١٤

٤٦٩ بحوث معدنية متفرقة

جزء من هذا المبلغ سيواجه الزيادة فى الانفاق  
اثناء عام ١٩٥٤/١٩٥٥ والجزء الآخر لمواجهة  
تكاليف البحث عن المانجنيز والفحم والماجنتايت فى  
بالويق ، والدبه ودنقلا وبيروول .

(مشروعات سحبت أو اختصرت)

١٥ المشروعات السبعة التالية سحبت أو اختصرت كما  
موضح أدناه . ولا تتوفر الآن أرقام موثوق بها للنققات  
الفعلية والارقام المبينه تجاه كل مشروع تيين مقدار  
ما اقتصد فى الانفاق على المشروع .

وزارة الزراعة

١٠,٠٠٠

٩ ابحاث لانتاج العلف من ( الفوسيا ) واعشاب ( البريرى )

قدر لهذا المشروع فى ميزانية ١٩٥٤/١٩٥٥ أكثر  
مما يلزم . ووجد فى الامكان انجازه بمبلغ ٢٥,٠٠٠  
جنيها بدلا من ٣٥,٠٠٠ جنيها .

٦٥,٠٠٠

٢٩ الالتزامات الزراعية لمشروع الجنييد

من مبلغ ٧٥,٠٠٠ جنيها المعتمد فى ميزانية التعمير  
لعام ١٩٥٤/١٩٥٥ حول مبلغ ٦٥,٠٠٠ جنيها الى  
مشروع رقم ٩٥٠ .

وزارة المواصلات والبوستة والتلغراف

٦,٠٠٠

٤٢٠ مبانى مكاتب البوستة والتلغراف

حولت الى مشروع رقم ٤٠٠ لمواجهة التكاليف المتزايدة

مصلحة الطيران المدنى

%



الزيادة المطلوبة بالاضافة  
الى الاعتماد الكلى لميزانية  
١٩٥٦/١٩٥٥ ومقارنتها  
بميزانية ١٩٥٤/١٩٥٥ .  
العملة بالجنيه المصرى

مصلحة الطيران المدنى

٥٤,٥٠٠

٢٤٢ استترها : امتداد وتقوية طريق قيام الطائرات  
لقد سحب هذا المشروع ، موثقتا على الأقل

وزارة الانتاج الحيوانى

مصلحة الخدمات البيطرية

٥,١٠٠

٧٠٦ تسهيلات بيطرية بمناطق التسى تسي

نظرا لقله عدد الموظفين الفنيين فقد رؤى من  
الحكمة ايقاف العمل حتى يجند عدد منهم . ومن  
الناحية المالية ، فقد أمكن توفير مبلغ ٥,١٠٠ جنيها

مصلحة وقاية الحيوانات ومصايد الاسماك

٥,٠٠٠

٢٢٥ تجارب الاسماك بجوها

لقد وصى بان يقفل هذا المشروع فى يونيو ١٩٥٥  
وان يحول الى الميزانية العادية . ستحول معه ايضا  
المشاريع الآتية : ٢٢٤ ، ٢٢٣ ، ٢٢٢ .

وزارة الاشغال

٢١,١٨١

٥٥٠ برنامج حفر الآبار

حول هذا المبلغ الى المشروعين : ٥٥١ ، ٥٥٢

مشروعات جديدة ادخلت

فى الميزانية الجديدة سبعة عشر مشروعا لم تظهر فى  
ميزانية ١٩٥٤/١٩٥٥ وهى :-

الاعتماد الكلى المقترح  
الآن  
جنيها مصريا

٢٠,٠٠٠

المشروع

وزارة الزراعة

التوسع الزراعى عن طريق المياه الجوفيه  
كان هذا المشروع ضمن برنامج التعمير ٥٦/١٩٥١ حتى سحب  
عام ١٩٥٣/٥٤ . والآن ادخل باعتماد كلى مقداره ٢٠,٠٠٠  
جنيها حولت اليه من المشروع رقم ١٩ .



الاعتماد الكلى  
المقترح الآن  
جنيها مصريا  
٨،٤٠٠

٣٥ أعمال دلتا طوكر

قدرت التكاليف الكلية لهذا المشروع بمبلغ ١٠،٠٠٠  
جنيها سيساهم مجلس ريفى طوكر بمبلغ ١،٦٠٠ جنيها  
والباقي وقدره ٨،٤٠٠ جنيها سيحول من مشروع رقم ١٩

١٦،٠٠٠

٣٦ صناعة العجوة وتبخير البلح ضد الآفات والحشرات

مطلوب مبلغ ١٦،٠٠٠ جنيها لتغطية تكاليف  
المعدات اللازمة التى ستساعد فى تحسين تصدير البلح  
من المديرية الشمالية، حيث السكان فى أشد الاحتياج  
لهذه المساعدة .

### وزارة الصحة

٢٠٠،٠٠٠

١١٤ مكافحة البلهارسيا فى منطقة الجزيرة

ان مكافحة " القرقور " فى ترع الجزيرة خطوة هامة  
نحو القضاء على البلهارسيا فى هذه المنطقة . لقد  
اقتبر هذا المشروع فى مرحلته الاولى ، ووصى عليه  
ممثلان لمنظمة الصحة العالمية .

### وزارة الشؤون الاجتماعية

#### مكتب العمل

٥٠،٠٠٠

٢٣٣ مساكن عمال الشحن فى بورسودان

سيصرف كل هذا الاعتماد فى عام ١٩٥٥/١٩٥٦  
لبناء ٢٥٠ مسكنا للعمال البجه فى ميناء بورسودان

### وزارة الشؤون الاجتماعية

#### مصلحة الاحصاء

٣٨،٨٠٠

٢٧٦ النقل الميكانيكى

ادخل هذا المشروع فى برنامج التعمير ٥٦/١٩٥١  
لامداد الاحصاء بالنقل . وقد حول هذا المبلغ من  
المشروع رقم ٢٧١ .



الاعتماد الكلى  
المقترح الان  
جنبها مصريا

مصلحة الجمارك

٦٥,٠٠٠	{ مخزن السكر بالخرطوم مخزن السكر بعطبرة مخزن السكر بكريفة }	٢٦١
--------	---	-----

ان ضرورة امداد هذه المدن بمخازن للسكر قد ادركت قبل زمن طويل . وهذا المشروع الذى ادخل فى برنامج ١٩٥٦/١٩٥١ باعتماد كل قدره ٦٥,٠٠٠ ج م يواجه الحد الأدنى من الاحتياجات .

كلية الخرطوم الجامعية

١٥,٠٠٠	امتداد داخلية كلية كتشنر الطبية	٣١٥
--------	---------------------------------	-----

اقتضت الضرورة امتدادا فى داخلية الطلبة بكلية كتشنر الطبيه ، نسبة لتزايد عدد المقبولين سنويا من الطلبة

٨,٠٠٠	داخلية ثالثة بشمبات	٣١٦
-------	---------------------	-----

لقد زيد عدد المقبولين سنويا بكلية الزراعة بشمبات وتطلبت الزيادة داخلية ثالثة .

١٢,٠٠٠	داخلية الطالبات	٣١٧
--------	-----------------	-----

فى السنوات الاخيرة بدأت الطالبات الالتحاق بالكلية الجامعية ووجد من الضرورى ايواهن فى داخل مبانى الكلية .

٦,٠٠٠	تحويل المخازن الى معمل للنبات	٣١٨
-------	-------------------------------	-----

ينتظر أن تتم عملية التحويل فى غضون السنة العالية ١٩٥٦/١٩٥٥ ، وأن يقلل المشروع فى نفس الوقت .

وزارة الري والقوى المائية

٧,٠٠٠	نهر العطبرة - أعمال مساحية	٣٢٢
-------	----------------------------	-----

هذا المبلغ مطلوب لأعمال مساحية فقط .

القضاء

١٥,٠٠٠	محاكم جديدة بالدامر	٣٦٣
--------	---------------------	-----

سيتم هذا المشروع مدينة الدامر بمحاكم وفى الوقت الحاضر فان مبانى المديرية تضم المحاكم الحالية على نحو غير مريح مما يتطلب خروجها وافساحها المجال لاغراض المديرية .



الاعتماد الكلى  
المقترح الآن  
جنيها مصريا

وزارة المواصلات والبوستة والتلغراف

- ٤٣٤ خطوط اتصال تلفونية لامتداد السكة الحديد الغربية  
٥٨,٠٠٠ نسبة لامتداد السكك الحديدية نحو الغرب يفقد  
اعتبرت هذه الخطوط التلفونية ضرورية .
- ٤٣٥ توسيع الكابليات الاتوماتيكية بواد مدنى  
٢٢,٠٠٠ هذا التوسع مطلوب لمواجهة الطلب المتزايد على  
الخدمات التلفونية .  
لجنة مشروع الجزيرة .
- ٩٥٠ اعتماد لامتداد الجنييد  
٣٥٠,٠٠٠

هذا الرقم يمثل المبلغ الكلى لراس المال الاضافى الذى  
تطلبه لجنة مشروع الجزيرة لشراء بعض بنود مشروع الطلمبات  
بالجنييد ، كالمساكن والقنوات والآلات الزراعية والمخازن  
وتوفير النقد لاحتياجات العمل . وينبغي أن يلاحظ هنا  
أن مجلس الوزراء قد أشار باشراف لجنة مشروع الجزيرة على  
هذا المشروع . لقد زيد الاعتماد الكلى بتحويل مبالغ من  
المشروع رقم ٣٢٩ ( ١٠٥,٠٠٠ جنيها ) ومن المشروع ٢٩  
( ٦٥,٠٠٠ جنيها ) وما تبقى ومقداره ١٨٠,٠٠٠ جنيها  
من الباقي غير المخصص لحسابات التعمير ١٩٥١/١٩٥٦ .

وزارة المالية والاقتصاد

- ٩٧ شراء أسهم فى مطبعة ماكوركديل  
١٠٠,٠٠٠

كانت شركة ماكوركديل فيما مضى تمتلك هذه  
المطبعة . وقد تم الاتفاق بين الحكومة والشركة  
على أن تمتلك الحكومة غالبية الأسهم ( ٥١ % منها ) ،  
مع حق الخيار فى الشراء فورا فى غضون الأعوام  
القليلة المقبلة بعد أن يتم التوسع المرتقب .



## مشروع مقترح

### امتداد جنوب غرب الجزيرة ( المناقل )

لقد درست لجنة الانشاء والتعمير المقترحات الخاصة باضافة ما بين

٧٠٠,٠٠٠ و ٨٠٠,٠٠٠ فدان للمساحة المرورية من الجزيرة .

وخلاصة المقترحات أن يتم التوسع في المساحة المرورية على اربع دفعات تشمل كل منها حوالي ٢٠٠,٠٠٠ فدان على أن يتم الامتداد في سبع أوثمان سنوات وقد قدرت تكاليف هذا المشروع بحوالى ٣٥ مليوناً من الجنيهات .

ويتوقف رى هذا الامتداد على اسس مستمرة طويلة الأجل على بناء خزان الروصيرص ولا تتوقع وزارة الري ان تحصل على الماء من خزان الروصيرص المقترح قبل سنة ١٩٦٤ بأى حال . فاذا بدى تنفيذ مشروع امتداد المناقل فى ١٩٥٦/١٩٥٥ ونفذ على الطريقة المقترحة أعلاه فانه سيحتاج الى الماء فى عام ١٩٦٠ لأول مرة وستزداد حاجته الى الماء حتى ١٩٦٣ حيث تصرف كمية الماء التى يحتاج اليها . وسيكون ذلك قبل عام على الاقل من امكان الحصول على الماء من خزان الروصيرص .

وانه من الممكن أن يروى جميع امتداد المناقل قبل اتمام خزان الروصيرص اذا طبق نظام دقيق فى الاقتصاد فى الماء رغم أنه لن يصادف ترحيباً . والا فيمكن الشروع فى المائتى الف فدان الاولى بدون تشديد فى الاقتصاد فى الماء . زد على ذلك فانه من الممكن تخصيص مبالغ لهذه الدفعة الاولى من الامتداد من حساب الاحتياطي لمعادلة الايرادات .

لهذا يقترح التصديق المبدئى على امتداد المناقل جميعه واعتماد المبلغ اللازم للعمل حالا فى الدفعة الاولى (أل ٢٠٠,٠٠٠ فدان) من الامتداد وانه من المأمول أن يتوفر الماء والمال لانجاز الدفعات الباقية من الامتداد باستمرار .

ان دفعة المائتى فدان الاولى التى ستزرع على قاعدة الدورة الثلاثية ستتمكننا من زراعة ٦٧,٠٠٠ فدان قطناً ، ومعنى هذا أن تزيد المساحة المزروعه قطناً بالجزيرة ٢٨ % وعندما يتم الامتداد كله ستكون المساحة المزروعه قطناً اكثر من ضعف ماهى عليه الآن .



مشروع الخس سنوات للانشاء والتعمير

بموجب ١٩٥٦/١٩٥١

التقديرات لسنة ١٩٥٦/١٩٥٥

تقديرات الصرفات المستقبله		تقدير المصرف		حطة لأعتاد الكلى للبروجرام		كشف اجمالي
من ١٩٥٥/٧/١ الى ١٩٥٦/٧/١ ومايل	من ١٩٥٥/٧/١ الى ٥٦/٦/٣٠	من ٥٥/٦/٣٠ الى	المعدل	كما بين في ميزانية ٥٥/٥٤		
جنيه صرى	جنيه صرى	جنيه صرى	جنيه صرى	جنيه صرى	جنيه صرى	وزارة الزراعه
-	٦١٦,١١٥	٢,٢٩٩,١٦٥	٢,٩١٥,٢٨٠	٢,٨١١,٥٥٠		وزارة المعارف
١,٠٦٥,٢٢٦	١,١٣٤,٧٢٤	١,٨٤٨,٥٥٠	٤,٠٤٨,٥٥٠	٣,٥٤٣,٥٠٠		وزارة الصحه
١١٤,٠٩٨	٦٥٦,٨٠٠	٢,٠٨٤,٠٠٢	٢,٨٥٢,٩٠٠	٢,٣٨٥,٩٠٠		وزارة الشؤون الاجتماعيه :
-	١٠,٠٠٠	٨٢,٠٠٠	٩٢,٠٠٠	٩٢,٠٠٠		مكتب الارشاد القومى
-	٥٧,٩٠٠	٩٥,٦٠٠	١٥٣,٥٠٠	٦٨,٥٠٠		مكتب العمل
١,٤٣٠	٧٢,٥٩٢	٩٦,٠٨٥	١٧٠,١٠٧	١٤٣,٠٠٠		قسم السجون
١٩,٠٠٠	٢٧٠,٠٠٠	١٧٧,٨٠٠	٤٦٦,٨٠٠	٣٢١,٠٠٠		مصلحة الاحصاء
٢٠,٠٠٠	٣٠,٠٠٠	٢٨,٦٧١	٧٨,٦٧١	١٣,٦٧١		مصلحة الجمارك
-	١٥٨,٠٠٠	-	١٥٨,٠٠٠	١٥٨,٠٠٠		وزارة الداخليه
-	-	٣٥,٠٠٠	٣٥,٠٠٠	٣٥,٠٠٠		قسم البوليس
-	١٨,٤٦٠	٥٤٠	١٩,٠٠٠	١٩,٠٠٠		مديرية دارفور
-	٢١,٠٠٠	٢٨,١٠٠	٣٠,٢٠٠	٣٠,٢٠٠		مديرية الخرطوم
-	١٢٠,٢٧٠	٥٥٥,٥٠٠	٦٧٥,٧٧٠	٦٣٣,٧٧٠		وزارة التجاره والصناعه والتموين
٢٤,٥٠٦	٢١٧,٧١٣	١,٨٢٢,٣٦٨	٢,٠٦٤,٥٨٧	١,٦٤٠,١٨١		كلية الخرطوم الجامعيه
-	٤٥,٠٠٠	٢١,٠٠٠	٦٦,٠٠٠	٥١,٠٠٠		وزارة البرى والقوة الكهربائيه
-	١٢٦,٤٠٣	٥٦٩,١٥٧	٦٩٥,٥٦٠	٤٣٢,٢٠٠		القضاء
٥٠٠	٢٧٠,٩٥٠	١,٣١١,٨٨٥	١,٥٨٣,٣٣٥	١,٤٣٨,٥٨٥		وزارة النقل الميكانيكى
-	٢٥,٠٠٠	٤٣١,٥٧٦	٤٥٦,٥٧٦	٤٨٦,٠٧٦		وزارة المواصلاات :
-	٧٨,٣٥٠	١٩٠,٠٠٠	٢٦٨,٣٥٠	١٨٧,٥٠٠		مصلحة البوسته والتلغراف
-	٣,٢٥٠,٠٠٠	٢,٣٥٠,٠٠٠	٥,٦٠٠,٠٠٠	٤,٦٠٠,٠٠٠		الطيران المدنى
-	٢٧١,٧٥٠	١,٩٠٥,٦٦١	٢,١٧٧,٤١١	٢,٢٢١,٣٠١		الخطوط الجويه السودانيه
٢٨٨,٥٠٠	٦٥٢,٧٥٠	٦٣٠,٩٥٠	١,٥٧٢,٢٠٠	١,٥٥١,٤٠٠		السكك الحديديه
-	٥٨,٨١٩	٢٣٨,٧٢١	٢٩٧,٥٤٠	٢٧٧,٥٠٠		وزارة الاشغال :
٩٠٢,٠٠٠	٢٧٤,٨٧٤	١,٩٤٦,٢٠٩	٣,١٢٣,٠٨٣	٢,٨٩٦,٧٦٤		عمومى
-	٨,٠٠٠	٥٣,٢٦٠	٦١,٢٦٠	٦١,٢٦٠		المرافق العامه
١٣,٣٩١	٣٦,٣٠٠	٥٠,٧٩٣	١٠٠,٤٨٤	٧٥,٨٧٠		قسم الحضر
١,٠٠٠	٣٦,٥٥٠	٢٠٣,١٧٨	٢٤٠,٧٢٨	٢٤٠,٩٥٠		قسم الطرق
٧٥,٩٦٣	٥١,٩٨١	١٨١,٥٩٣	٣٠٩,٥٣٧	٣١٥,٦٣٧		وزارة المخازن والمهمات
-	٦,٥٠٠	٨٦,٦٣٠	٩٣,١٣٠	١٠٧,٨٠٠		وزارة الثروة المعدنيه والمساحه :
-	-	٩١٠,٠٠٠	٩١٠,٠٠٠	٩١٠,٠٠٠		المساحه الجيولوجيه
٥٥٥,٠٠٠	٢٧٥,٠٠٠	١,٥٢٠,٠٠٠	٢,٣٠٠,٠٠٠	٢,٢٠٠,٠٠٠		مصلحة المساحه
-	٦٢٨,٠٠٠	٢,٣٢٨,٠٠٠	٢,٩٥٦,٠٠٠	٢,٩٥٦,٠٠٠		وزارة الانتاج الحيوانى :
-	٣٥٠,٠٠٠	-	٣٥٠,٠٠٠	-		المصلحة البيطريه
-	١٠٠,٠٠٠	-	١٠٠,٠٠٠	-		مصلحة وقاية الحيوانات ومضاد الاسماك
٢٠,٠٠٠	١١,٠٠٠	٨٢,٠٠٠	١١٣,٠٠٠	١١٥,٠٠٠		لجنة مياه الارياف وصيانة التربه
٣,٠٥٠,٦١٤	٩,٩٢١,٩٠١	٢٤,١٦١,٩٩٤	٣٧,١٣٤,٥٠٩	٣٣,٠٢٠,١١٥		وزارة الحكومه المحليه
			١١٥,٤٩١	٩٧٩,٨٨٥		شركات النور والقوة الكهربائيه
			٣٧,٢٥٠,٠٠٠	٣٤,٠٠٠,٠٠٠		لجنة مشروع الجزيره
						وزارة المساليه
						قسم الانشاء والتعمير
						الاحتياطى لتغطية العجز فى تقديرات المبالغ المرصده للمشروعات المصدق بها



مشروع الخص سنوات للانشاء والتعمير

بموجب مرسوم ١٩٥٦/١٩٥١

٢١

التقديرات لسنة ١٩٥٦/١٩٥٥

نموه المشروع	المشروع	جملة لأتماد الكلى للبيوجرام		تقدير الصرف الى ٥٥/٦/٣٠	تقديرات الصروفات المستقبلة	
		كما مهن في ميزانية ٥٥/٥٤	المعدل		من ١٩٥٥/٧/١ الى ١٩٥٦/٧/١ ومايل	من ١٩٥٥/٧/١ الى ١٩٥٦/٧/١ ومايل
	<u>وزارة الزراعة</u>					
	<u>مشروعات منجزة</u>					
	<u>مشروعات يتم انجازها في ١٩٥٥/٦/٣٠</u>					
٢	مهمات لمحطة مكافحة الجراد	١٤٦,٠٠٠	١٤٦,٠٠٠	١٤٦,٠٠٠	-	-
٨	محالج جديد	١٣,٣٢٠	١٤,٠٠٠	١٤,٠٠٠	-	-
١٦	ابحاث زراعيه في مديرتى بحر الغزال والاستوائيه	٤٠,٠٠٠	٤٠,٠٠٠	٤٠,٠٠٠	-	-
٢٩	الالتزامات الزراعيه لمشروع الجنيد	٣٥,٩٠٠	٢٧,٨٥٠	٢٧,٨٥٠	-	-
٣٣	منازل ومكاتب لرئاسة المناطق بقسم صيانة التربه	٧٥,٠٠٠	١٠,٠٠٠	١٠,٠٠٠	-	-
	<u>مشروعات في طور الانجاز</u>					
١	ابحاث اوليه	٢٥,٠٠٠	٢٥,٠٠٠	٢٤,٣٠٠	٧٠٠	-
٣	محطة ابحاث الاراضى المطريه	١٨٦,٠٠٠	٢٨٧,٥٠٠	٢٥٢,٥٠٠	٣٥,٠٠٠	-
٤	رى الحياض بالمديرية الشماليه	٤٠,٠٠٠	٤٠,٠٠٠	٣٢,٥٠٠	٧,٥٠٠	-
٥	تحسين الزراعة بواسطة الآبار الارتوازيه	-	٢٠,٠٠٠	٥,٠٠٠	١٥,٠٠٠	-
٦	ابحاث فى المحاصيل النقدية	١٤٣,٠٠٠	١٤٣,٠٠٠	١٢٩,٠٠٠	١٤,٠٠٠	-
٧	محالج جديد دائر ببورتسودان	١٥٧,٠٠٠	١٥٧,٠٠٠	١٣٥,٠٠٠	٢٢,٠٠٠	-
٩	ابحاث لانتاج العلف من (القوسيا) و(البربرى)	٣٥,٠٠٠	٢٥,٠٠٠	١٠,٠٠٠	١٥,٠٠٠	-
١٠	رى الحياض بخور أبو حبل	٥٢,٠٠٠	٥٨,٦٠٠	٥٧,٦٠٠	١,٠٠٠	-
١١	تحسين وانشاء الغابات	١٠٠,٠٠٠	١٠٠,٠٠٠	٧٦,٥٠٠	٢٣,٥٠٠	-
١٢	الآت لقسم الغابات	٣٥,٢١٠	٣٥,٢١٠	٣٣,٧١٠	١,٥٠٠	-
١٣	منشار جديد لهضبة روما	٥,٠٠٠	٤,٠٠٠	١,٠٠٠	-	-
١٥	النقل الميكانيكى	١٦٤,٠٠٠	١٦١,٨٠٠	١٥٦,٠٠٠	٥,٨٠٠	-
١٩	قسم التعليم الزراعى	٢٥٠,٠٠٠	٢٢١,٦٠٠	١٥٠,٠٠٠	٧١,٦٠٠	-
٢٠	التوسع فى زراعة الغلال الآلية	٧٢,٠٠٠	٦٢,٠٠٠	٥١,٤٠٠	١٠,٦٠٠	-
٢١	تسهيلات اضافيه للتخزين	١٣,٤١٢٠	١٣,٤١٢٠	١١,٠٠٠	٢,٤١٢٠	-
٢٤	الات لفرز وتبخير بذرة جبال النوبة	٣٧,٥٠٠	٣١,٠٠٠	٦,٠٠٠	٢٥,٠٠٠	-
٢٥	آلة اضافية لمحالج بورتسودان	١٨,٥٠٠	١٨,٥٠٠	١٣,٥٠٠	٥,٠٠٠	-
٢٧	اعادة تنظيم قطن جبال النوبة	١٦٣,٥٠٠	١٦٣,٥٠٠	١٥٣,٥٠٠	١٠,٠٠٠	-
٢٨	تسهيلات لورش كيلو خسه	٣٦,٥٠٠	٣٦,٥٠٠	٣٤,٠٠٠	٢,٥٠٠	-
٣١	مشروعات محددة لصيانة التربه والعياه السطحية	٣٣٥,٠٠٠	٣٣٥,٠٠٠	١٩٦,٣٠٥	١٣٥,٦٩٥	-
٣٢	النفائ	٦٠٠,٠٠٠	٦٧٨,٥٠٠	٤٧٢,٥٠٠	٢٠٦,٠٠٠	-
٣٤	النقل الميكانيكى لقسم صيانة التربه	١١,٠٠٠	١٣,٤٠٠	١١,٠٠٠	٢,٤٠٠	-
٣٥	دلتا طوكو	-	٨,٤٠٠	٧,٠٠٠	١,٤٠٠	-
٣٦	الآت تجفيف البلح	-	١٦,٠٠٠	١٤,٠٠٠	٢,٠٠٠	-
		٢,٨١١,٥٥٠	٢,٩١٥,٢٨٠	٢,٢٩٦,١٦٥	٦١٦,١١٥	-



نمبره المشروع	المشروع	جولة لأقطار الكلى للبروجرام		تقدير الفصوف	تقديرات الصروفات المستقبلة	
		المعدل	كما مهن في ميزانية ٥٥/٥٤		من ١٩٥٥/٧/١ الى ٥٦/٦/٣٠ ومايلي	من ١٩٥٥/٧/١ الى ٥٦/٦/٣٠ ومايلي
	<u>وزارة المعارف</u>					
	<u>شروط في طور الانجاز</u>					
	<u>المباني</u>					
٤٠	المرحلة الاخير للمعهد الفنى بالخرطوم	١٧٨٠٠٠٠	١٧٨٠٠٠٠	٤٣٠٢٩٥	٩٢٠٧٠٥	٤٢٠٠٠٠
٤١	{ مشاريع ما بعد مرحلة التعليم الاول					
٤٢	{ مشاريع التعليم الاولى					
٤٣	{ مشاريع اخرى للانشاء بواسطة المديريات	٢٠٧٩٥٠٠٠	٢٠٧٩٥٠٠٠	١٠٣٢٦٠٧٨٨	٦٧١٠٨٨٧	٧٩٦٠٣٢٥
	<u>عمومي</u>					
٦٠	اثاث وادوات التعليم الصناعى	٨٩٠٠٠٠	٨٤٠٠٠٠	٦٧٠٢٦٥	٥٠٠٠٠٠	١٦٠٧٣٥
٦١	اثاث وادوات عمومه	٤٣٥٠٠٠٠	٢٦٥٠٠٠٠	٢٢٢٠٧٤٢	١٤٢٠٢٥٨	٧٠٠٠٠٠٠
٦٢	اطانات المدارس الاهليه بالمديريات الجنوبيه	٤٠٠٠٠٠٠٠	٤٠٠٠٠٠٠٠	١١٩٠١٢٦	١٦٠٠٨٧٤	١٢٠٠٠٠٠٠
٦٣	النقل الميكانيكى	٢٦٠٥٠٠٠	٢٦٠٥٠٠٠	٢٠٠٠٨٦٩	٢٠٠٠٠٠٠	٣٠٠٦٣١
٦٤	اطانات المدارس الاهليه بالمديريات الشماليه	١٢٥٠٠٠٠	١٢٥٠٠٠٠	٤٨٠٤٦٥	٦٠٠٠٠٠٠	١٦٠٥٣٥
		٤٠٠٤٨٠٥٠٠	٣٠٥٤٣٠٥٠٠	١٠٨٤٨٠٥٥٠	١٠١٣٤٠٧٢٤	١٠٠٦٥٠٢٢٦
	<u>وزارة الصحه</u>					
	<u>شروط في طور الانجاز</u>					
١٠٠	مستشفى الخرطوم الملكى	٨١٣٠٠٠٠	٨١٠٠٠٠٠	٧٩٠٠٠٠٠	٢٣٠٠٠٠٠	—
١٠١	زيادة داخله الطلبة ب مدرسه الصحه	٤٠٠٠٠٠	٤٠٠٠٠٠	٣٠٧٠٠٠	٣٠٠٠٠٠٠	—
١٠٢	مدرسه تمرين المساعدين الطبيين	٤٠٠٠٠٠٠	٤٠٠٠٠٠٠	٣٠٠٠٠٠٠	١٠٠٠٠٠٠٠	—
١٠٣	ترحيل مخازن ادوية الخرطوم	٦٧٠٠٠٠٠	٦٧٠٠٠٠٠	٦٦٠٠٠٠٠	١٠٠٠٠٠٠٠	—
١٠٤	مستشفيات جديده واضافات	٧١٥٠٠٠٠	٦٠٥٠٠٠٠٠	٥٠٤٠٠٠٠٠	٢١١٠٠٠٠٠	—
١٠٥	شفخانات جديده وتحسينات	٢٣٣٠٠٠٠	١٨١٠٠٠٠٠	١٦٣٠٠٠٠٠	٦٥٠٠٠٠٠٠	٥٠٠٠٠٠٠٠
١٠٦	مدارس جديده لتمرين القابلات	٢٥٠٠٠٠٠	٢١٠٠٠٠٠٠	١٧٠٣٠٠٠٢	٤٠٥٠٠٠٠٠	٣٠١٩٨
١٠٧	مكاتب ومعامل اباح وخلافه لقسم الصحه	٣٣٠٠٠٠٠	٣٦٠٠٠٠٠٠	١٨٠٠٠٠٠٠	٣٠٠٠٠٠٠٠	١٢٠٠٠٠٠٠
١٠٨	منازل وداخليات	٢٢٢٠٠٠٠٠	١٨٢٠٠٠٠٠٠	١٤٨٠٠٠٠٠٠	٧٤٠٠٠٠٠٠٠	—
١٠٩	مراكز للترفيه	٥٠٠٠٠٠٠٠	٥٠٠٠٠٠٠٠	٢٧٠٠٠٠٠٠٠	١٢٠٠٠٠٠٠٠	١١٠٠٠٠٠٠٠
١١٠	ادوات ولوازم للمستشفيات وخلافه	٨٩٠٠٠٠٠٠	٨٩٠٠٠٠٠٠٠	٦٨٠٠٠٠٠٠٠	١٦٠٠٠٠٠٠٠٠	٥٠٠٠٠٠٠٠٠
١١١	النقل الميكانيكى	١٤٦٠٠٠٠٠٠	٨٥٠٠٠٠٠٠٠	٦٦٠٠٠٠٠٠٠	١٦٠٠٠٠٠٠٠٠	٦٤٠٠٠٠٠٠٠٠
١١٢	ادوات لمستشفى الخرطوم الملكى	٢٠٠٠٠٠٠٠٠	٢٠٠٠٠٠٠٠٠٠	١٧٠٠٠٠٠٠٠٠	٢٠٠٠٠٠٠٠٠٠	١٠٠٠٠٠٠٠٠٠٠
١١٣	اباحات البلهارسيا	١٥٠٠٠٠٠٠٠	١٥٠٠٠٠٠٠٠٠	١١٠٠٠٠٠٠٠٠	١٠٠٠٠٠٠٠٠٠٠	٣٠٠٠٠٠٠٠٠٠٠
١١٤	ابادة الديدان من ترع الجزيره	٢٠٠٠٠٠٠٠٠	—	—	٢٠٠٠٠٠٠٠٠٠٠	—
		٢٠٨٥٢٠٩٠٠	٢٠٣٨٥٠٩٠٠	٢٠٠٨٢٠٠٠٢	٦٥٦٠٨٠٠٠	١١٤٠٠٩٨



نمبر المشروع	المشروع	جطة لأحدات الكلى للبووجرام		تقدير النصف الى ٥٥/٦/٣٠	تقديرات الصروفات المستقبلة من ١٩٥٥/٧/١ الى ٥٦/٦/٣٠ وماهلى
		المعدل	كما بين فى ميزانية ٥٥/٥٤		
	<u>وزارة الشؤون الاجتماعيه</u>				
	<u>مكتب الارشاد القومى</u>				
	مشروعات يتم انجازها فى ١٩٥٥/٦/٣٠				
٢٠١	مبان ومهبات بقسم الافلام والتصوير	١٧,٠٠٠	١٧,٠٠٠	١٧,٠٠٠	-
	<u>مشروع فى طور الانجاز</u>				
٢٠٠	استديو الازاعه	٧٥,٠٠٠	٧٥,٠٠٠	٦٥,٠٠٠	١٠,٠٠٠
		٩٢,٠٠٠	٩٢,٠٠٠	٨٢,٠٠٠	١٠,٠٠٠
	<u>مكتب العمل</u>				
	<u>مشروع انجز</u>				
	مشروع يتم انجازه فى ١٩٥٥/٦/٣٠				
٢٣١	سلفيات لتمويل منازل العمال	٥٠,٠٠٠	٥٠,٠٠٠	٥٠,٠٠٠	-
	<u>مشروعات فى طور الانجاز</u>				
٢٣٠	تجارب بيوت للعمال	١٦,٠٠٠	٥١,٠٠٠	٤٣,١٠٠	٧,٩٠٠
٢٣٣	منازل لعمال الميناء ببيورتسودان	-	٥٠,٠٠٠	-	٥٠,٠٠٠
		٦٨,٥٠٠	١٥٣,٥٠٠	٩٥,٦٠٠	٥٧,٩٠٠
	<u>قسم السجنون</u>				
	مشروعات تم انجازها فى ١٩٥٤/٦/٣٠				
	مشروعات يتم انجازها فى ١٩٥٥/٦/٣٠				
١٨١	النقل الميكانيكى	٤,٥٠٠	٤,٥٠٠	٤,٥٠٠	-
١٨٣	سجن رومبيك	١٤,٨٠٠	١٤,٨٠٠	١٤,٨٠٠	-
١٨٤	سجن يامبيو	١٨,٠٠٠	١٨,٠٠٠	١٨,٠٠٠	-
	<u>مشروعات فى طور الانجاز</u>				
١٧٨	سجن جوبا	١٩,٤٠٠	٢٣,٧٠٧	١٩,٤٠٠	٤,٣٠٧
١٧٩	سجن الضامين بدارفور	٢٤,٦٥٠	٢٤,٦٥٠	٩,٣١٠	١٤,٣٤٠
١٨٠	سجن الابيض	٤٥,٠٠٠	٦٦,٠٠٠	١٣,٤٢٥	٥٢,٥٧٥
١٨٢	سجن الضامين بديك	٦,٠٠٠	٧,٨٠٠	٦,٠٠٠	١,٨٠٠
		١٤٣,٠٠٠	١٧٠,١٠٧	٩٦,٠٨٥	٧٢,٥٩٢
	<u>مصلحة الاحصاء</u>				
	<u>مشروعات انجزت</u>				
	مشروع يتم انجازه فى ١٩٥٥/٦/٣٠				
٢٧٦	النقل الميكانيكى	٣٨,٨٠٠	٣٨,٨٠٠	٣٨,٨٠٠	-
	<u>مشروع فى طور الانجاز</u>				
٢٧١	التعداد العام	٣٠٠,٠٠٠	٤٠٧,٠٠٠	١١٨,٠٠٠	٢٧٠,٠٠٠
		٣٢١,٠٠٠	٤٦٦,٨٠٠	١٧٧,٨٠٠	٢٧٠,٠٠٠



مشروع الخس سنوات للانشاء والتعمير

٢٤

بموجب مرام ١٩٥٦/١٩٥١

التقديرات لسنة ١٩٥٦/١٩٥٥

نمبر المشروع	المشروع	جولة لأحكام الكلى للموجز		تقدير		تقديرات الصروفات المستقبله	
		المعدل	كما بين في ميزانية ٥٥/٥٤	الفصوف	النصف	من ١٩٥٥/٧/١ الى ٥٦/٦/٣٠ وما يلي	من ١٩٥٦/٧/١ وما يلي
	<u>مصلحة الجمارك</u>						
	مشروع تم انجازه في ١٩٥٤/٦/٣٠						
	<u>مشروع في طور الانجاز</u>						
٢٦١	مخازن السكر بالخرطوم وعطيره وكريمه	١٣,٦٧١	١٣,٦٧١	١٣,٦٧١	١٣,٦٧١	٢٠,٠٠٠	٣٠,٠٠٠
	<u>وزارة الداخليه</u>						
	<u>قسم البوليس</u>						
	<u>مشروعات في طور الانجاز</u>						
١٥٠	كلية بوليس السودان	٧٥,٠٠٠	٧٥,٠٠٠	٧٥,٠٠٠	٧٥,٠٠٠	—	٧٥,٠٠٠
١٥١	نقطة وسط للبوليس بالخرطوم	٥,٠٠٠	٥,٠٠٠	٥,٠٠٠	٥,٠٠٠	—	٥,٠٠٠
١٥٣	نقط بوليس جديده	٧٨,٠٠٠	٧٨,٠٠٠	٧٨,٠٠٠	٧٨,٠٠٠	—	٧٨,٠٠٠
	<u>مديرية الخرطوم</u>						
	<u>مشروع في طور الانجاز</u>						
٣٦٥	دار الرياضة بالخرطوم	١٩,٠٠٠	١٩,٠٠٠	١٩,٠٠٠	١٩,٠٠٠	—	١٨,٤٦٠
	<u>مديرية دارفور</u>						
	<u>مشروع يتم انجازه في ١٩٥٥/٦/٣٠</u>						
٣٦٨	نقطة محافظه الجنيهه	٣٥,٠٠٠	٣٥,٠٠٠	٣٥,٠٠٠	٣٥,٠٠٠	—	—
	<u>وزارة التجارة والصناعه والتعدين</u>						
	<u>مشروعات تم انجازها</u>						
	<u>مشروع في طور الانجاز</u>						
٢٧٣	التوسع في خدمات الموازين والمكاييل	٢٢,٠٠٠	٢٢,٠٠٠	٢٢,٠٠٠	٢٢,٠٠٠	٢,١٠٠	٢,١٠٠
	<u>كلية الخرطوم الجامعية</u>						
	<u>مشروعات يتم انجازها في ١٩٥٥/٦/٣٠</u>						
٣٠٢	تحويل منازل الى مكاتب للرئاسة	٨,٢٠٠	٨,٢٠٠	٨,٢٠٠	٨,٢٠٠	—	—
٣٠٥	داخلية شمعات	٦٨,٠٠٠	٦٨,٠٠٠	٦٨,٠٠٠	٦٨,٠٠٠	—	—
٣٠٦	قاعة الأكل بشمعات	١٢,٠٠٠	١٢,٠٠٠	١٢,٠٠٠	١٢,٠٠٠	—	—
٣٠٧	منازل للموظفين بشمعات	٤٨,٠٠٠	٤٨,٠٠٠	٤٨,٠٠٠	٤٨,٠٠٠	—	—
	<u>مشروعات في طور الانجاز</u>						
٣٠٠	داخلية رئيسية	١٣٦,٠٠٠	١٣٦,٠٠٠	١٣٦,٠٠٠	١٣٦,٠٠٠	٥٠,٥٠٠	٥٠,٥٠٠
٣٠١	زيادة كلية الآداب	٧٨,٠٠٠	٧٨,٠٠٠	٧٧,٠٠٠	٧٧,٠٠٠	٢,٠٠٠	٢,٠٠٠
٣٠٣	منازل للموظفين بالخرطوم	٩٠,٥٠٠	٩٠,٥٠٠	٩٠,٥٠٠	٩٠,٥٠٠	٥٠٠	٥٠٠
٣٠٨	مبنى لعلوم النبات والطبيعه بمدرسة كشنر	٨٠,٥٠٠	٨٠,٥٠٠	٨٠,٥٠٠	٨٠,٥٠٠	٥٠٠	٥٠٠
٣٠٩	منازل لموظفي كلية كشنر الطبيه	٥٦,٠٠٠	٥٦,٠٠٠	٥٦,٠٠٠	٥٦,٠٠٠	١١,٠٠٠	١١,٠٠٠
٣١٠	الايحات المائمه	٤,٥٧٠	٤,٥٧٠	٤,٥٧٠	٤,٥٧٠	٣٧٠	٣٧٠
٣١١	مبنى لعلم النبات بشمعات	١٢,٠٠٠	١٢,٠٠٠	١٢,٠٠٠	١٢,٠٠٠	٤٠٠	٤٠٠
٣١٢	الاستالبيه البيطريه بشمعات	١٢,٠٠٠	١٢,٠٠٠	١٢,٠٠٠	١٢,٠٠٠	٥٠٠	٥٠٠
٣١٣	تغييرات وزيادات بمدرسة كشنر الطبيه	٢٩,٠٠٠	٢٩,٠٠٠	٢٩,٠٠٠	٢٩,٠٠٠	٢٨,٠٠٠	٢٨,٠٠٠
٣١٤	داخلية جديده	٦٠,٠٠٠	٦٠,٠٠٠	٦٠,٠٠٠	٦٠,٠٠٠	٥٠٠	٥٠٠
٣١٥	زيادة داخلية بمدرسة كشنر الطبيه	١٥,٠٠٠	١٥,٠٠٠	١٥,٠٠٠	١٥,٠٠٠	٥٠,٠٠٠	٥٠,٠٠٠
٣١٦	داخلية شمعات الثالثه	٨,٠٠٠	٨,٠٠٠	٨,٠٠٠	٨,٠٠٠	٢,٠٠٠	٢,٠٠٠
٣١٧	داخلية البنات	١٢,٠٠٠	١٢,٠٠٠	١٢,٠٠٠	١٢,٠٠٠	١٢,٠٠٠	١٢,٠٠٠
٣١٨	تحويل المخازن الى مباني لعلم النبات	٦,٠٠٠	٦,٠٠٠	٦,٠٠٠	٦,٠٠٠	٦,٠٠٠	٦,٠٠٠
		٦٧٥,٧٧٠	٦٧٥,٧٧٠	٦٧٥,٧٧٠	٦٧٥,٧٧٠	١٢٠,٢٧٠	٥٥٥,٥٠٠



بموجب ١٩٥٦/١٩٥١

التقديرات لسنة ١٩٥٦/١٩٥٥

نمبر المشروع	المشروع	حطة لأحدات الكلى للبورجرام		تقدير الفصرف	تقديرات الصروفات المستقبلة	
		المعدل	كما هي في ميزانية ٥٥/٥٤		من ١٩٥٥/٧/١ إلى ٥٦/٦/٣٠ وما يلي	من ١٩٥٦/٧/١ وما يلي
	<u>وزارة الري والقوة الكهربائيه</u>					
	<u>مشروعات تم انجازها</u>					
	<u>مشروعات يتم انجازها في ١٩٥٥/٦/٣٠</u>					
٣٢١	تقدير الاراضى التى يمكن ربيها	٧٥,٥٨١	٧٥,٥٨١	٧٥,٥٨١	—	—
٣٢٣	ماكينه اضافيه للورش الميكانيكيه	١٦٢,٠٠٠	١٦٢,٠٠٠	١٦٢,٠٠٠	—	—
٣٢٤	صهاريج لزيت الوقود	٣٢,٩٠٦	٣٢,٩٠٦	٣٢,٩٠٦	—	—
٣٣١	النقل الميكانيكى	٥,٥٠٠	٥,٥٠٠	٥,٥٠٠	—	—
	<u>مشروعات فى طور الانجاز</u>					
٣٢٥	منازل للمستخدمين خارج الهيئه بالجزيره	١٢,٠٠٠	١٢,٠٠٠	١٢,٠٠٠	١٠,٠٠٠	—
٣٢٨	ابحاث اوليه بخزان الرصيصر	٢٣١,١٨٠	٢٣٥,٠٠٠	٢٣٥,٠٠٠	٣,٨٢٠	—
٣٢٩	مشروع الجنيد	١,٠٢٠,٠٠٠	١,٠٢٠,٠٠٠	١,٠٢٠,٠٠٠	٥٠,٨٩٣	٢٤,٥٠٦
٣٣٠	ابحاث اوليه للتوسع بالجنوب الغربى للجزيره	٣١٢,٦٠٠	٣١٢,٦٠٠	٣١٢,٦٠٠	١٥١,٠٠٠	—
٣٣٢	البحث فى امكانيه تحويل مجرى نهر عطبره	٧,٠٠٠	٧,٠٠٠	٧,٠٠٠	٢,٠٠٠	—
		٢,٠٦٤,٥٨٧	٢,٠٦٤,٥٨٧	٢,٠٦٤,٥٨٧	٢١٧,٧١٣	٢٤,٥٠٦
	<u>القضاء</u>					
	<u>مشروع يتم انجازها في ١٩٥٥/٦/٣٠</u>					
٣٦٢	محكمة جوبا	٦,٠٠٠	٦,٠٠٠	٦,٠٠٠	—	—
	<u>مشروعات فى طور الانجاز</u>					
٣٦٠	محكمة ام درمان	٤٥,٠٠٠	٤٥,٠٠٠	٤٥,٠٠٠	٣٥,٠٠٠	—
٣٦٣	محكمة جديده بالدامر	١٥,٠٠٠	١٥,٠٠٠	١٥,٠٠٠	١٠,٠٠٠	—
		٦٦,٠٠٠	٦٦,٠٠٠	٦٦,٠٠٠	٤٥,٠٠٠	—
	<u>وزارة النقل الميكانيكى</u>					
	<u>مشروعات فى طور الانجاز</u>					
٣٧٠	عربات اضافيه للتوسع فى الاداره	٣١٠,٠٠٠	٣١٠,٠٠٠	٣١٠,٠٠٠	٦١,١٠٣	—
٣٧١	توسيع المصلحه - مباني ومكاتب وخلافه	٢٠٣,٢٦٠	٢٠٣,٢٦٠	٢٠٣,٢٦٠	٢٠,٠٠٠	—
٣٧٢	النقل الميكانيكى لقوة دفاع السودان	١٨٢,٣٠٠	١٨٢,٣٠٠	١٨٢,٣٠٠	٤٥,٣٠٠	—
		٦٩٥,٥٦٠	٦٩٥,٥٦٠	٦٩٥,٥٦٠	١٢٦,٤٠٣	—



مشروع الخس سنوات للانشاء والتعمير

٢٦

بموجب ١٩٥٦/١٩٥١

التقديرات لسنة ١٩٥٦/١٩٥٥

نمبر المشروع	المشروع	جملة لأضداد الكلى للبروجرام		تقدير النصف		تقديرات الصرفات المستقبله	
		المعدل	كل مهن في ميزانية ٥٥/٥٤	الى ٥٥/٦/٣٠	من ١١٥٥/٧/١ الى ٥٦/٦/٣٠ ومايلي	من ١١٥٥/٧/١ الى ٥٦/٦/٣٠ ومايلي	من ١١٥٥/٧/١ الى ٥٦/٦/٣٠ ومايلي
	<u>وزارة المواصلات</u>						
	<u>مصلحة البوستة والتلغراف</u>						
	مشروعات تم انجازها في ١٩٥٤/٦/٣٠						
	مشروعات يتم انجازها في ١٩٥٥/٦/٣٠						
٤٠٢	اسلاك نحاس مزدوج بين الابيض والنهود	٤٢٤٢٨٥	٤٢٤٢٨٥	٤٢٤٢٨٥	-	-	
٤٠٣	خطين ترك نحاس بين الابيض والنهود	٧٧٤٥٠٠	٨٢٤٥٠٠	٨٢٤٥٠٠	-	-	
٤٠٤	خانات زيادة لعمال التلغراف بكابينة الخرطوم	٩٢٠٠٠	٩٧٤٠٠٠	٩٧٤٠٠٠	-	-	
٤٠٨	توسيع الكابينات الاوتوماتيكية بعطس بره وبورتسودان وواد مدني والابيض وشندي	٥٧٤٠٠٠	٦١٤٥٠٠	٦١٤٥٠٠	-	-	
٤١٤	مكتب بوستة شندي	٤٤٦٠٠	٤٤٦٠٠	٤٤٦٠٠	-	-	
٤٢١	تحسين الارصادات الجوية	٦٤٠٠٠	٥٤٣٠٠	٥٤٣٠٠	-	-	
٤٢٨	خط تلغراف تلفون سنار - ود النيل	٤٤٤٧٠٠	٤٦٥٠٠	٤٦٥٠٠	-	-	
٤٣١	زيادة تلفونات الترك بين الخرطوم ووادى حلفا	١٥٤٠٠٠	١٥٤٠٠٠	١٥٤٠٠٠	-	-	
٤٣٢	آلة رادار لتحديد العواصف	٥٤٤٠٠	٤٤٠٠٠	٤٤٠٠٠	-	-	
	<u>مشروعات في طور الانجاز</u>						
٤٠٠	تحسين خط التلغراف بين جبال النوبة وملاك	٣٨٤٤٠٠٠	٣٦٩٤٠٠٠	٣٦٩٤٠٠٠	١٩٤٠٠٠	٣٨٠٤٠٠٠	
٤٠٥	تحسين وتوسيع شبكة خطوط التلغراف	٧٦٤٠٠٠	٧٩٤٠٠٠	٧٩٤٠٠٠	٥٠٠	٧٨٤٠٠٠	
٤٠٦	تلفونات لقسم المحاصيل الآلية بوزارة الزراعة	١٠٥٠٠٠	١٠٥٠٠٠	١٠٥٠٠٠	٥٥٥٠٠	٥٥٥٠٠	
٤٠٧	تجهيز كابينات صغيرة	٢٥٤٠٠٠	٢٦٤٠٠٠	٢٦٤٠٠٠	١٩٤٣٠٠	٦٤٧٠٠	
٤٠٩	سلك ارضي لتوسيع التلفونات المحليه	١٣٥٠٠٠٠	١٣٥٠٠٠٠	١٣٥٠٠٠٠	٣٠٤٠٠٠	١٠٥٠٠٠٠	
٤١٠	صناديق بوستة خصوصية اضافيه	٣٠٤٠٠٠	٣٠٤٠٠٠	٣٠٤٠٠٠	٩٤٤٠٠	٢٠٤٠٠٠	
٤١١	توكيلات بوستة جديده	٢٠٤٠٠٠	٢٠٤٠٠٠	٢٠٤٠٠٠	٦٠٠	١٤٤٠٠	
٤١٢	مكاتب بوستة وتلغراف جديدة بموظف واحد	٣٩٤٠٠٠	٤٠٤٢٠٠	٤٠٤٢٠٠	١٤٤٢٠٠	٢٦٤٠٠٠	
٤١٣	مكتب بوستة الدويم	٦٤٠٠٠	٦٤٠٠٠	٦٤٠٠٠	٦٤٠٠٠	-	
٤١٥	مكتب بوستة ام درمان	٨٥٤٠٠٠	٨٥٤٠٠٠	٨٥٤٠٠٠	٨٥٤٠٠٠	-	
٤١٦	تلفون لاسلكي بين جوبا والخرطوم	٤٥٤٠٠٠	٥٣٤٠٠٠	٥٣٤٠٠٠	٢٤٥٠٠	٥١٤٠٠٠	
٤١٨	مكتب بوستة متنقل	١٤٦٠٠	١٤٦٠٠	١٤٦٠٠	١٤٦٠٠	-	
٤٢٠	مبانى مكاتب البوستة والتلغراف	١٥٤٦٠٠	٩٤٦٠٠	٩٤٦٠٠	٨٤٧٥٠	٨٥٠	
٤٢٢	راديو تلفون ادارى	١٠٤٠٠٠	١٠٤٧٠٠	١٠٤٧٠٠	٧٠٠	١٠٤٠٠٠	
٤٢٣	مزياح بالموجه المتوسطه	١٠٤٠٠٠	١١٣٤٠٠٠	١١٣٤٠٠٠	١٣٤٠٠٠	١٠٠٤٠٠٠	
٤٢٥	مكتب بوستة وتلغراف بالابيض	١٧٤٠٠٠	١٧٤٠٠٠	١٧٤٠٠٠	١٧٤٠٠٠	-	
٤٢٦	توسيع كابينات الخرطوم وام درمان	٤٨٤٠٠٠	٥٤٤٠٠٠	٥٤٤٠٠٠	١٤٠٠٠	٥٣٤٠٠٠	
٤٢٧	ابراج راديو للملاحه الجوية	٩٤٦٠٠	٩٤٦٠٠	٩٤٦٠٠	٥٤٦٠٠	٤٤٠٠٠	
٤٣٠	زيادة تلفونات الترك بين الخرطوم وبورتسودان	٣٧٤٨٠٠	٤٣٩٥٠	٤٣٩٥٠	٢٤٨٠٠	٤١٤١٥٠	
٤٣٣	زيادة كابينة الترك بوادى مدني	٧٤٥٠٠	٧٤٥٠٠	٧٤٥٠٠	٧٤٥٠٠	-	
٤٣٤	مواصلات تلفونية للاتحاد الغربى للسكة الحديد	-	٥٨٤٠٠٠	٥٨٤٠٠٠	١٨٤٠٠٠	٤٠٤٠٠٠	
٤٣٥	زيادة كابينة التلغراف الاوتوماتيكي بمدني	-	٢٢٤٠٠٠	٢٢٤٠٠٠	٣٤٠٠٠	١٩٤٠٠٠	
		٤٤٣٨٤٠٨٥	١٠٥٨٣٤٣٥	١٠٥٨٣٤٣٥	٢٧٠٤٩٥٠	٤٣١١٨٨٥	



مشروع الخص سنوات للانشاء والتعمير

بموجب ١٩٥٦/١٩٥١

٢٧

التقديرات لسنة ١٩٥٦/١٩٥٥

نمبر المشروع	المشروع	جملته لأتماد الكلى للبروجرام		تقدير الفصرف	تقديرات الصروفات المستقلة	
		المعدل	كما بين في ميزانية ٥٥/٥٤		من ١٩٥٥/٧/١ الى ٥٦/٦/٣٠ ومايل	من ١٩٥٦/٧/١ الى ٥٦/٦/٣٠ ومايل
	تابع وزارة المواصلات					
	الطيران المدني					
	مشروع تم سحبه					
٢٤٢	امتداد وتقوية طريق قيام الطائرات باستراليا مشروعات تم انجازها في ١٩٥٤/٦/٣٠ مشروعات يتم انجازها في ١٩٥٥/٦/٣٠	١٥,٥٠٠	١٥,٥٠٠	١٥,٥٠٠	١٥,٥٠٠	١٥,٥٠٠
٢٤٤	انشاء تسهيلات بمطار جوبا	١٠,٦٥١	١٠,٦٥١	١٠,٦٥١	١٠,٦٥١	١٠,٦٥١
٢٤٥	مطار جديد بواد مدنى	١٠,٠٠٠	١٠,٠٠٠	١٠,٠٠٠	١٠,٠٠٠	١٠,٠٠٠
٢٤٦	مطار الدويم مشروعات فى طور الانجاز	١٥,٥٠٠	١٥,٥٠٠	١٥,٥٠٠	١٥,٥٠٠	١٥,٥٠٠
٢٤٠	انشاء الميناء الجوى بالخرطوم	١٤,١٠٠	١٤,١٠٠	١٤,١٠٠	١٤,١٠٠	١٤,١٠٠
		٣٦٥,٨٢٥	٣٦٥,٨٢٥	٣٦٥,٨٢٥	٣٦٥,٨٢٥	٣٦٥,٨٢٥
		٤٣١,٥٧٦	٤٣١,٥٧٦	٤٣١,٥٧٦	٤٣١,٥٧٦	٤٣١,٥٧٦
	الخطوط الجوية السودانية					
٦٤٠	طائرات اضافية	١٦٥,٠٠٠	١٦٥,٠٠٠	١٦٥,٠٠٠	١٦٥,٠٠٠	١٦٥,٠٠٠
٦٤١	جراج اضافى للطائرات	٥٥,٠٠٠	٥٥,٠٠٠	٥٥,٠٠٠	٥٥,٠٠٠	٥٥,٠٠٠
		٢٦٨,٣٥٠	٢٦٨,٣٥٠	٢٦٨,٣٥٠	٢٦٨,٣٥٠	٢٦٨,٣٥٠
	مصلحة السكة الحديد					
	مشروع يتم انجازه فى ١٩٥٥/٦/٣٠					
٩١٥	كبرى معلق بابو حجر وواد النيل مشروع فى طور الانجاز	١٠٠,٠٠٠	١٠٠,٠٠٠	١٠٠,٠٠٠	١٠٠,٠٠٠	١٠٠,٠٠٠
٩٠٠	مالخ أساسية	٥٥,٠٠٠,٠٠٠	٥٥,٠٠٠,٠٠٠	٥٥,٠٠٠,٠٠٠	٥٥,٠٠٠,٠٠٠	٥٥,٠٠٠,٠٠٠
		٢٤٣٥,٠٠٠	٢٤٣٥,٠٠٠	٢٤٣٥,٠٠٠	٢٤٣٥,٠٠٠	٢٤٣٥,٠٠٠
	وزارة الاشغال					
	عمومى					
	مشروعات تم انجازها فى ١٩٥٤/٦/٣٠					
٤٥٠	مشروع أدمج فى مشروعات الطرق آلة اضافية لصيانة الطرق مشروعات يتم انجازها فى ١٩٥٥/٦/٣٠	٤٥,٠٢٥	٤٥,٠٢٥	٤٥,٠٢٥	٤٥,٠٢٥	٤٥,٠٢٥
٤٥٧	أدوات متنوعه	٤٩,٧٤٠	٤٩,٧٤٠	٤٩,٧٤٠	٤٩,٧٤٠	٤٩,٧٤٠
٤٧٢	مصارف لمدينة ملاكال مشروعات فى طور الانجاز	٣,٠٧٠	٣,٠٧٠	٣,٠٧٠	٣,٠٧٠	٣,٠٧٠
٤٥١	ورش ميكانيكية جديدة بالفاشر	٣,٢٥٠	٣,٢٥٠	٣,٢٥٠	٣,٢٥٠	٣,٢٥٠
٤٥٥	ابحاث لعمل الطوب	١٠,٩٠٠	١٠,٩٠٠	١٠,٩٠٠	١٠,٩٠٠	١٠,٩٠٠
٤٥٨	ترحيل ورش الخرطوم لمنطقة الصناعات الخفيفة	١,٠٠٠	١,٠٠٠	١,٠٠٠	١,٠٠٠	١,٠٠٠
٤٥٩	ترحيل مخازن الخرطوم لمنطقة الصناعات الخفيفة	٩٦,٨٠٠	٩٦,٨٠٠	٩٦,٨٠٠	٩٦,٨٠٠	٩٦,٨٠٠
٤٦٢	مبانى مدينة متنوعة	٧٨,٥٠٠	٧٨,٥٠٠	٧٨,٥٠٠	٧٨,٥٠٠	٧٨,٥٠٠
٤٦٣	بند صروفات (١) (مبانى عمومية)	١,٣٢٥,٠٠٠	١,٣٢٥,٠٠٠	١,٣٢٥,٠٠٠	١,٣٢٥,٠٠٠	١,٣٢٥,٠٠٠
٤٦٤	النقل الميكانيكى	١٤٣,٠٠٠	١٤٣,٠٠٠	١٤٣,٠٠٠	١٤٣,٠٠٠	١٤٣,٠٠٠
٤٦٧	استبدال مراحيض أرضية بسيفون ببورتسودان	٨٩,٠٠٠	٨٩,٠٠٠	٨٩,٠٠٠	٨٩,٠٠٠	٨٩,٠٠٠
٤٧٠	مبانى مجلس الشيوخ ومكاتب الوزراء	٥,٥٠٠	٥,٥٠٠	٥,٥٠٠	٥,٥٠٠	٥,٥٠٠
		٢٢,٥٠٠	٢٢,٥٠٠	٢٢,٥٠٠	٢٢,٥٠٠	٢٢,٥٠٠
		٦١,٣٨٦	٦١,٣٨٦	٦١,٣٨٦	٦١,٣٨٦	٦١,٣٨٦
		٢٧١,٤٧٥	٢٧١,٤٧٥	٢٧١,٤٧٥	٢٧١,٤٧٥	٢٧١,٤٧٥
		١,٩٠٥,٦٦١	١,٩٠٥,٦٦١	١,٩٠٥,٦٦١	١,٩٠٥,٦٦١	١,٩٠٥,٦٦١
		٢,٤١٧,٤١١	٢,٤١٧,٤١١	٢,٤١٧,٤١١	٢,٤١٧,٤١١	٢,٤١٧,٤١١
		٢,٢٢١,٤٣١	٢,٢٢١,٤٣١	٢,٢٢١,٤٣١	٢,٢٢١,٤٣١	٢,٢٢١,٤٣١



مشروع الخصص سنوات للانشاء والتعمير

٢٨

بموجب ١٩٥٦/١٩٥١

التقديرات لسنة ١٩٥٦/١٩٥٥

نمبره المشروع	المشروع	جملته لأحكام الكلى للجورجرام		تقدير المنصرف	
		كل ما بين في ميزانية ٥٥/٥٤	المعدل	الى ٥٥/٦/٣٠	تقديرات المصروفات المستقبلة من ١٩٥٥/٧/١ الى ١٩٥٦/٧/١ وما يلي
	تابع وزارة الاشغال				
	العرائق العامه				
	مشروعات تم انجازها في ١٩٥٤/٦/٣٠	٧٤٨٠٠	٧٤٨٠٠	٧٤٨٠٠	٧٤٨٠٠
٥٠٩	مشروعات يتم انجازها في ١٥٦/٦/٣٠	١٠٤٦٠٠	١٠٤٦٠٠	١٠٤٦٠٠	١٠٤٦٠٠
	التنقيب عن المياه بالتهود				
٥١٦	زيادة امداد المياه لظوكر	١٥٤٨٥٠	١٥٤٨٥٠	١٥٤٨٥٠	١٥٤٨٥٠
٥٣١	امداد المياه للكاملين	١١٤٨٠٠	١١٤٨٠٠	١١٤٨٠٠	١١٤٨٠٠
	مشروعات في طور الانجاز				
٥٠٠	انشاء احواض للمياه	٢٠٠٠٠٠	٤٧٣٠٠٠	٤٧٣٠٠٠	٢٨٤٠٠٠
٥٠١	امداد المياه لمدينة ياي	٨٠٠٠٠	٨٠٠٠٠	٨٠٠٠٠	٨٠٠٠٠
٥٠٢	زيادة امداد المياه والكهرباء بكوستي	٣٥٠٠٠٠	٥٠٠٠٠٠	٤٥٠٠٠٠	١٥٠٠٠٠
٥٠٣	امداد المياه والكهرباء للدويم وبخت الرضا	٢١٠٠٠٠	١٤٣٤٦٥٠	١٤٣٤٦٥٠	١٢٢٤٦٥٠
٥٠٥	زيادة امداد الكهرباء بلابيض	٢٠٠٠٠٠	٣٠٠٠٠٠	٣٠٠٠٠٠	١٠٠٠٠٠
٥٠٦	اهمال مساحة لقيادة مشروع العيين	٣٤١٠٠	٣٤١٠٠	٣٤١٠٠	٣٤١٠٠
٥١٠	امداد المياه لكادوجلس	١٩٤٨٠٠	١٩٤٨٠٠	١٩٤٨٠٠	١٤٤٨٠٠
٥١٢	امداد المياه للدنج	٦٤٢٠٠	١١٠٠٠٠	١١٠٠٠٠	٤٤٨٠٠
٥١٤	امداد المياه للرهد	١٧٤١٠٠	١٧٤١٠٠	١٧٤١٠٠	١٢٤١٠٠
٥١٧	زيادة امداد المياه والكهرباء بكسلا	٢٢٠٠٠٠	٢٢٠٠٠٠	٢٢٠٠٠٠	٧٠٠٠٠
٥١٨	امداد المياه لاروما	١٩٠٠٠٠	١٩٠٠٠٠	١٩٠٠٠٠	١٩٠٠٠٠
٥٢٠	امداد المياه للقصارف	٧٠٠٠٠	١٣٠٤٩٠٠	١٣٠٤٩٠٠	١١١٤٩٠٠
٥٢١	زيادة امداد المياه لحفنا	٣٠٠٠٠٠	١٢٠٠٠٠	١٢٠٠٠٠	٩٠٠٠٠
٥٢٢	امداد المياه والكهرباء لشندي	١٤٤٢٠٠	١٠٧٤٦٠٠	١٠٧٤٦٠٠	٩٣٤٢٠٠
٥٢٤	امداد المياه للحصاحصا ورفاعه	٤٠٤٠٠٠	٨٨٤٣٠٠	٨٨٤٣٠٠	٤٨٤٣٠٠
٥٢٦	بند مصروفات طامه (ب) ( خدمات طامه )	١٠٠٠٠٠٠	١٣٥٠٠٠٠	١٣٥٠٠٠٠	٣٥٠٠٠٠
٥٢٧	النقل الميكانيكى	٤٥٥٠٠٠	٤٩٤٨٠٠	٤٩٤٨٠٠	٤٤٣٠٠
٥٢٨	امداد المياه لبربر	١٥٥٠٠٠	٦٥٥٧٠٠	٦٥٥٧٠٠	٥٠٥٢٠٠
٥٢٩	امداد المياه لمريدى	٥٠٠٠٠٠	٦٠٠٠٠٠	٥٣٠٠٠٠	١٠٠٠٠٠
٥٣٠	امداد المياه لسنجبا	١٢٥٠٠٠	٣١٥٠٠٠	٣١٥٠٠٠	٩٠٠٠٠
٥٣٢	امداد المياه لنبالا	٤٨٤٧٠٠	٤٨٤٧٠٠	٤٨٤٧٠٠	٤٣٤٧٠٠
		٦٣٠٤٩٥٠	١٤٥٧٢٤٢٠٠	١٤٥٥١٤٤٠٠	٢٨٨٤٥٠٠
					٦٥٢٤٧٥٠



بروجرام ١٩٥٦/١٩٥١

التقديرات لسنة ١٩٥٦/١٩٥٥

نموه المشروع	المشروع	جولة لأعداد الككن للبروجرام		تقدير الفصريف	تقديرات الصروفات المستقبلة	
		المسدل	كفا مهن في ميزانية ٥٥/٥٤		من ١٩٥٥/٧/١ الى ٥٦/٦/٣٠ ومايل	من ١٩٥١/٧/١ ومايل
	<u>تابع وزارة الاشغال</u>					
	<u>قسم الحفريات</u>					
	<u>مشروع يتم انجازه في ١٩٥٥/٦/٣٠</u>					
٥٥٢	النقل الميكانيكى	٣٢,٦٢١	٣٢,٦٢١	٣٢,٦٢١	-	-
	<u>مشروع في طور الانجاز</u>					
٥٥٠	بروجرام حفر الآبار	١٥٣,٨١٩	١٥٣,٨١٩	١٢٠,٠٠٠	٣٣,٨١٩	-
٥٥١	مهمات	٣١,١٠٠	٣١,١٠٠	٢٦,١٠٠	٥,٠٠٠	-
٥٥٣	منح للمديريات لحفر الآبار	٨٠,٠٠٠	٨٠,٠٠٠	٦٠,٠٠٠	٢٠,٠٠٠	-
		٢٩٧,٥٤٠	٢٩٧,٥٤٠	٢٣٨,٧٢١	٥٨,٨١٩	-
	<u>الطرق</u>					
	<u>مشروعات يتم انجازها في ١٩٥٥/٦/٣٠</u>					
٤٥٠	الاضافيه لصيانة الطرق	-	-	-	-	-
٦٢٥	مكناات لوحداات انشاء الطرق	٩٠٣,١٠٩	٩٠٣,١٠٩	٩٠٣,١٠٩	-	-
٦٢٦	الات لوحداة انشاء الطرق بدارفور	-	-	-	-	-
٦٢٨	النقل الميكانيكى	٧٦,١٠٠	٧٦,١٠٠	٧٦,١٠٠	-	-
	<u>مشروعات في طور الانجاز</u>					
٦٠٠	انشاء وتحسين طرق الترنك المتصلة	١,١٠٠,٠٠٠	١,١٠٠,٠٠٠	٢٧١,٠٠٠	٨٢٩,٠٠٠	٧٥٤,٠٠٠
٦١٠	انشاء وتحسين الطرق بالمديريات	٣٠٠,٠٠٠	٣٠٠,٠٠٠	١١٨,٠٠٠	١٨٢,٠٠٠	١٤٨,٠٠٠
٦٢٠	تحسينات بسيطة للطرق العامه	-	-	-	٤,٠٠٠	-
٦٢١	تحسينات بسيطة للطرق المتصلة	-	-	-	١١,٠٠٠	-
٦٢٢	تحسينات بسيطة للطرق المحليه	٢٤٦,٠٠٠	٢٤٦,٠٠٠	١٧٩,٠٠٠	٦٧,٠٠٠	٢٠,٠٠٠
٦٢٣	المعديات	-	-	-	٣٢,٠٠٠	-
٦٢٧	بند مصروفات ( ج ) طرق	٤٣٥,٠٦٨	٤٣٥,٠٦٨	٣٥٣,٠٠٠	٨٢,٠٦٨	-
٦٢٩	بند مصروفات ( د ) لوحداة دارفور	٨٢,٨٠٦	٨٢,٨٠٦	٤٦,٠٠٠	٣٦,٨٠٦	-
		٢,١٢٣,٠٨٣	٢,١٢٣,٠٨٣	١,٩٤٦,٢٠٩	٢٧٤,٨٧٤	٩٠٤,٠٠٠
	<u>وزارة المخازن والمهمات</u>					
	<u>مشروعات تم انجازها</u>					
	<u>مشروع يتم انجازه في ١٩٥٥/٦/٣٠</u>					
٦٣٦	اعادة تنظيم خدمات تفتيش الاسلحه	٧,٢٦٠	٧,٢٦٠	٧,٢٦٠	-	-
	<u>مشروع في طور الانجاز</u>					
٦٣٥	توسيع مخازن الخرطوم بحرى	٥٢,٠٠٠	٥٢,٠٠٠	٤٤,٠٠٠	٨,٠٠٠	-
		٦١,٢٦٠	٦١,٢٦٠	٥٣,٢٦٠	٨,٠٠٠	-



نمبر المشروع	المشروع	جملته لأحكام الكلى للبروجرام		تقدير المنصرف	تقديرات الصروفات المستقبلة	
		المعدل	كما بين في ميزانية ٥٥/٥٤		من ١٩٥٥/٧/١ إلى ٥٦/٦/٣٠ ومايلي	من ١٩٥٥/٧/١ إلى ٥٦/٦/٣٠ ومايلي
	<u>وزارة الثروة المعدنية والمساحة</u>					
	<u>مصلحة المساحة الجيولوجية</u>					
	مشروعات تم انجازها					
	مشروعات في طور الانجاز					
	التوسع في الخدمات الجيولوجية	٣٥,٠٠٠	٣٥,٠٠٠	٢١,٥٠١٢	٤,٣٠٠	٩,٦٨٨
٤٦٥	النقل الميكانيكى	٣٠,٠٠٠	٣٠,٠٠٠	١٣,٢٩٧	١٣,٠٠٠	٣,٧٠٣
٤٦٩	ابحاث متفرقة للمعادن	٧,٠٠٠	٣١,٦١٤	١٢,٦١٤	١٩,٠٠٠	-
		٧٥,٨٧٠	١٠٠,٤٨٤	٥٠,٧٩٣	٣٦,٣٠٠	١٣,٣٩١
	<u>مصلحة المساحة</u>					
	مشروعات تم انجازها					
	مشروع يتم انجازه في ١٩٥٥/٦/٣٠					
	مكتب مساحه ومنازل بمريدي	١٢,٨٥٠	١٢,١٢٨	١٢,١٢٨	-	-
٦٥٧	مشروعات في طور الانجاز					
	المساحة الجوية	٩٠,٠٠٠	٩٠,٠٠٠	٧٣,٠٠٠	١٦,٥٠٠	٥٠٠
٦٥٠	ماكينة اضافية للطباعة وعمل الخروط	١٨,٠٠٠	١٨,٥٠٠	١٧,٥٠٠	١,٠٠٠	-
٦٥١	مرحلة اخرى في بروجرام المساحة التثليثيه	٤٥,٠٠٠	٤٥,٠٠٠	٣٦,٠٠٠	٨,٥٠٠	٥٠٠
٦٥٢	زيادة مباني الرئاسه	٣٣,٠٠٠	٣٣,٠٠٠	٢٤,٠٠٠	٩,٠٠٠	-
٦٥٣	مرحلة اخرى للتسويات الدقيقه	٦,١٠٠	٦,١٠٠	٤,٥٥٠	١,٥٥٠	-
٦٥٤		٢٤٠,٩٥٠	٢٤٠,٧٢٨	٢٠٣,١٧٨	٣٦,٥٥٠	١,٠٠٠
	<u>وزارة الانتاج الحيوانى</u>					
	<u>المصلحة البيطرية</u>					
	مشروعات تم انجازها في ١٩٥٤/٦/٣٠					
	مشروعات يتم انجازها في ١٩٥٥/٦/٣٠					
	حملة تطعيم شاملة بكرديان	٢١,٥٠٠	٢١,٥٠٠	٢١,٥٠٠	-	-
٧٠٠	تسهيلات بيطورية بالنيل الازرق	١٢,٨٠٠	١١,٨٠٠	١١,٨٠٠	-	-
٧٠٢	تسهيلات بيطورية بمديرية كسلا	٣,٠٥٠	٣,٠٥٠	٣,٠٥٠	-	-
٧٠٣	تسهيلات بيطورية بمناطق التسي تسي	٧,١٥٠	٢,٠٥٠	٢,٠٥٠	-	-
٧٠٦	النقل الميكانيكى	٤٦,٥٠٠	٤٦,٥٠٠	٤٦,٥٠٠	-	-
٧٠٧	مشروعات في طور الانجاز					
	مدرسة البيطورية للتدريب بملاك	١١,٢٥٠	١١,٢٥٠	٦,٧٥٠	٤,٥٠٠	-
٧٠١	مراقبة المراعى وتسهيلات ادارتها	١٤,٠٠٠	١٤,٠٠٠	١١,٤٠٠	٢,٦٠٠	-
٧٠٤	ابحاث تسي تسي ومراقبتها بالمديريات الجنوبية	٧٥,٠٠٠	٧٥,٠٠٠	٦١,٠٠٠	٣,٢٨١	١٠,٧١٩
٧٠٥	مراكز تجارب الحشائش	٣٠,٠٠٠	٣٠,٠٠٠	-	١٥,٠٠٠	١٥,٠٠٠
٧١٠	مراكز تحسين المواد الحيوانية والحيوية	٧٥,٠٠٠	٧٥,٠٠٠	-	٢٥,٠٠٠	٥٠,٠٠٠
٧١١	تحسين تربية الدواجن	٧,٠٠٠	٧,٠٠٠	٥,١٥٦	١,٦٠٠	٢٤٤
٧١٢		٣١٥,٦٣٧	٣٠٩,٥٣٧	١٨١,٥٩٣	٥١,٩٨١	٧٥,٩٦٣
	<u>مصلحة وقاية الحيوانات ومضاد الاسماك</u>					
	مشروعات يتم انجازها في ١٩٥٥/٦/٣٠					
	رئاسة مشروع الاسماك	٢٦,٦٠٠	٢٠,٥٠٠	٢٠,٥٠٠	-	-
٢٢٢	النقل الميكانيكى	٤,٠٠٠	٤,٠٠٠	٤,٠٠٠	-	-
٢٢٣	تجارب صيد الاسماك بملاك	٢٢,٥٠٠	١٨,٥٠٠	١٨,٥٠٠	-	-
٢٢٤	تجارب صيد الاسماك بجوبا	١٤,٢٠٠	٩,٢٠٠	٩,٢٠٠	-	-
٢٢٥	مشروعات في طور الانجاز					
	قسم تربية الاسماك	١٦,٠٠٠	١٦,٤٣٠	١٣,٩٣٠	٢,٥٠٠	-
٢٢٠	تجارب لصيد الاسماك البحرية	٢٤,٥٠٠	٢٤,٥٠٠	٢٠,٥٠٠	٤,٠٠٠	-
٢٢١		١٠٧,٨٠٠	٩٣,١٣٠	٨٦,٦٣٠	٦,٥٠٠	-



مشروع الخس سنوات للانشاء والتعمير

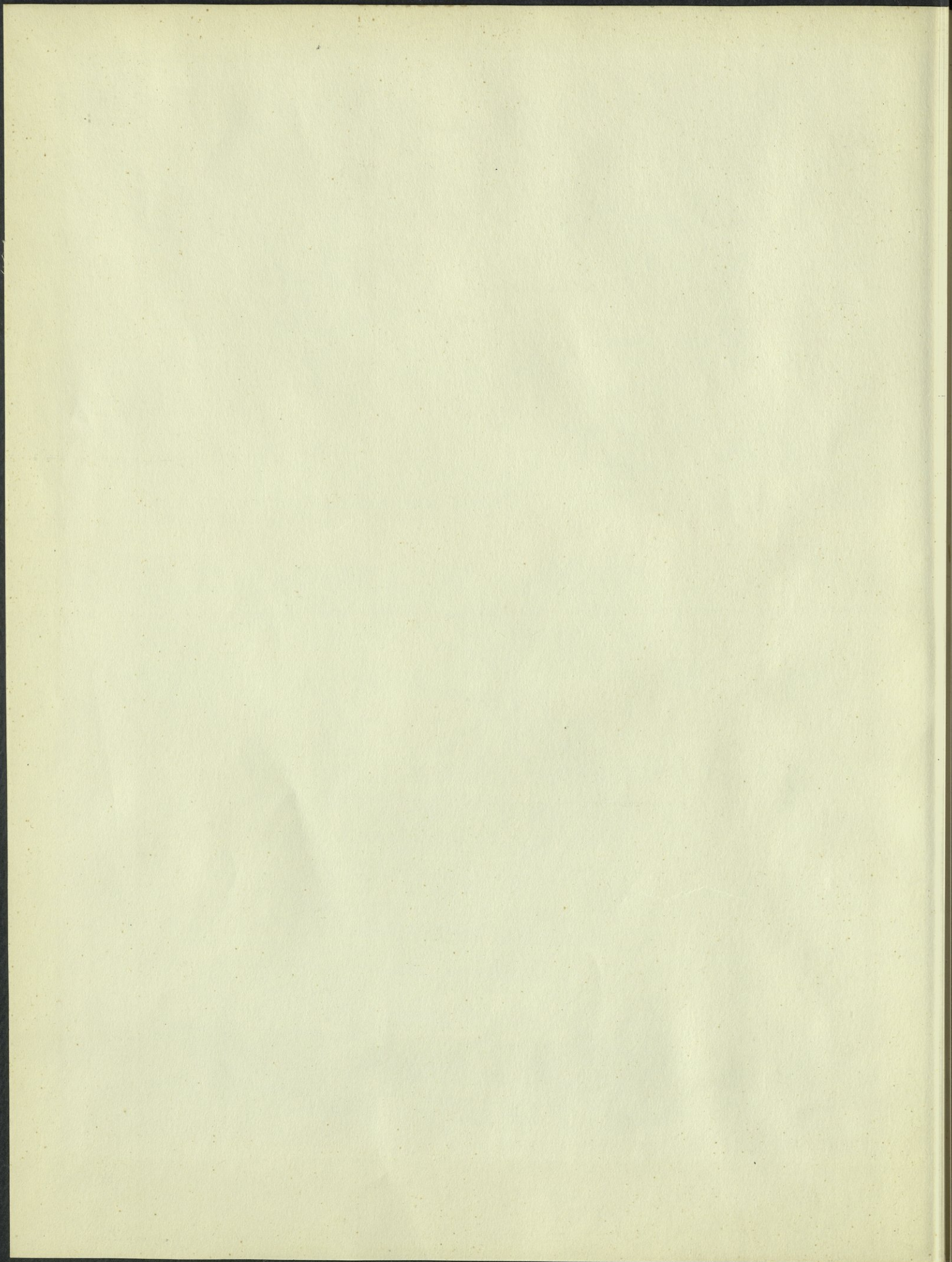
بموجب مرسوم ١٩٥٦/١٩٥١

التقديرات لسنة ١٩٥٦/١٩٥٥

٣١

نمبره المشروع	المشروع	حطة لأقتاد الكلى للبووجرام		تقدير الفصرف		تقديرات الصروفات المستقبلة	
		المعدل	كما بين في ميزانية ٥٥/٥٤	الى ٥٥/٦/٣٠	من ١٩٥٥/٧/١ الى ٥٦/٦/٣٠ ومايل	من ١٩٥٥/٧/١ الى ٥٦/٦/٣٠ ومايل	الى ٥٥/٦/٣٠
	<u>موارد المياه الريفيه</u>						
	مشروع تم انجازه	١١٠,٠٠٠	١١٠,٠٠٠	١١٠,٠٠٠	-	-	جنيه صرى
	<u>وزارة الحكومات المحليه</u>						
	<u>مشروعات فى طور الانجاز</u>						
٧٥٠	اعانه لمشاريع الانشاء للحكومة المحليه	٥٠٠,٠٠٠	٤٥٠,٠٠٠	٤٠٠,٠٠٠	٢٥,٠٠٠	٧٥,٠٠٠	جنيه صرى
٧٥١	منخصات لغال التسليف للحكومة المحليه	٨٠٠,٠٠٠	٧٥٠,٠٠٠	٧٥٠,٠٠٠	-	٥٠,٠٠٠	جنيه صرى
٧٥٢	منخصات لتسليف مجلس بلدى الخرطوم لاجل مشروع المجرى	١,٠٠٠,٠٠٠	١,٠٠٠,٠٠٠	٣٧٠,٠٠٠	٤٨٠,٠٠٠	١٥٠,٠٠٠	جنيه صرى
		٢,٣٠٠,٠٠٠	٢,٢٠٠,٠٠٠	١,٥٢٠,٠٠٠	٥٠٥,٠٠٠	٢٧٥,٠٠٠	جنيه صرى
	<u>شركات النور والقوة الكهربائيه</u>						
	<u>مشروعات فى طور الانجاز</u>						
٨٠٠	رصيد اساس لشركة النور والقوة الكهربائيه السودانيه	٢,٧٥٠,٠٠٠	٢,٧٥٠,٠٠٠	٢,١٥٠,٠٠٠	-	٦٠٠,٠٠٠	جنيه صرى
٨٠١	رصيد اساس لشركة النور والقوة الكهربائيه بواد مدنى	٢٠٦,٠٠٠	٢٠٦,٠٠٠	١٧٨,٠٠٠	-	٢٨,٠٠٠	جنيه صرى
		٢,٩٥٦,٠٠٠	٢,٩٥٦,٠٠٠	٢,٣٢٨,٠٠٠	-	٦٢٨,٠٠٠	جنيه صرى
	<u>لجنة مشروع الجزيره</u>						
	<u>مشروع فى طور الانجاز</u>						
٩٥٠	اتماد للتوسع بمشروع الجنيد	٣٥٠,٠٠٠	-	-	-	٣٥٠,٠٠٠	جنيه صرى
	<u>وزارة الميباليه</u>						
	<u>مشروع فى طور الانجاز</u>						
٩٧٠	مشتري اسهم فى مطبعة مكاركوديل	١٠٠,٠٠٠	-	-	-	١٠٠,٠٠٠	جنيه صرى
	<u>قسم الانشاء والتعمير</u>						
	<u>مشروعات فى طور الانجاز</u>						
١٠٠٠	مشروعات صغيره متنومه	١٠,٠٠٠	١٠,٠٠٠	٥,٠٠٠	-	٥,٠٠٠	جنيه صرى
١٠٠١	مصرفات عامه للجنة تعميم الجنوب	٨٨,٠٠٠	٩٠,٠٠٠	٦٣,٠٠٠	٢٠,٠٠٠	٥,٠٠٠	جنيه صرى
١٠٠٢	النقل الميكانيكى للجنة تعميم الجنوب	١٢,٥٠٠	١٢,٥٠٠	١٢,٥٠٠	-	٥٠٠	جنيه صرى
١٠٠٣	بحث التربه وطبوغرافية مشروع السكر	٢,٥٠٠	٢,٥٠٠	٢,٥٠٠	-	٥٠٠	جنيه صرى
		١١٣,٠٠٠	١١٥,٠٠٠	٨٢,٥٠٠	٢٠,٠٠٠	١١,٥٠٠	جنيه صرى







22.



F:336.624:Su94mA:v.2:c.1

السودان  
مركزية الإنشاء والتعمير  
AMERICAN UNIVERSITY OF BEIRUT LIBRARIES



010E4061

American University of Beirut



F

336.624

Su94mA

1955/56

General Library



F  
336.624  
Su94mA: 1955/56