

السودان

مركز البحوث والآثار والتعمير

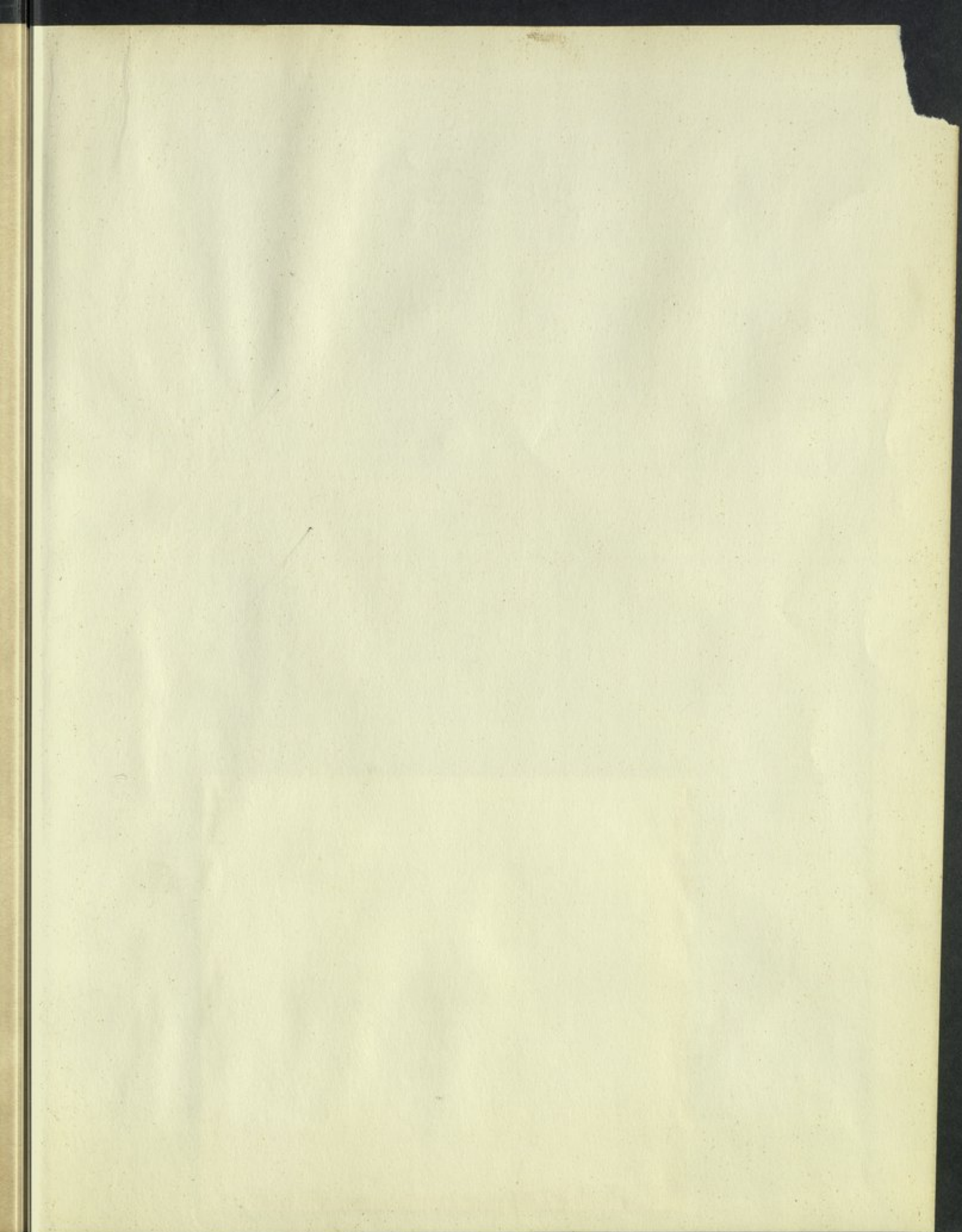
٥٦-١٩٥٥

٢٢١ / ٢٢٢

مجيد
صالح العقور
بيروت - المزرعة

F
336624
Su 94 mA
1955/56





F
336.624
Su 94 mA
1955/56

مجلس الوزراء
مجلس الوزراء

تقديرات ميزانية الانشاء والتعمير

برنامج ١٩٤٦ - ١٩٥١ و ١٩٥١ - ١٩٥٦

من اول يوليو ١٩٥٥ الى ٣٠ يونيو سنة ١٩٥٦

قدم لمجلس البرلمان والشيوخ

في

ابريل سنة ١٩٥٥

طبع بمطبعة المساحة السودانية في مارس ١٩٥٥ تحت نمرة ١٠٢٨

مذكرة تفسيرية
لميزانيات الانشاء والتعمير

١ - تنقسم حسابات الانشاء والتعمير الى قسمين :-

(أ) حساب ١٩٥١/١٩٤٦ وهذا الحساب سيظل مفتوحا حتى يتم انجاز جميع المشروعات التى يشطبها برنامج الانشاء والتعمير ١٩٥١/١٩٤٦ وذلك لأن بعض هذه المشروعات لم يشرع فى تنفيذها الا عند نهاية موسم ١٩٥١/١٩٤٦ . وبما ان التقدم الذى أحرزته بعض هذه المشروعات بعد ان بدء فيها كان أبطأ مما يتوقع فانه ليس من المحتمل قفل هذا الحساب قبل مضى سنة اخرى على الاقل .

(ب) أما القسم الثانى فهو حساب الانشاء والتعمير ١٩٥٦/١٩٥١ الذى رصد لتمويل برنامج ١٩٥٦/١٩٥١ .

ومن ثم أصبح للانشاء والتعمير ميزانيتان تتفق احدهما من الحساب (أ) والاخرى من الحساب (ب) كما هو موضح .

٢ - ينبغى أن نلاحظ أن المذكرات المكتوبة على الميزانيتين من ص ٢ الى ص ٤ ومن ص ٨ الى ص ١٩ انما تتعلق فقط بالمشروعات التى تطلب تغييرا فى الاعتمادات المالية التى اجيزت سلفا ولذلك فهى تؤكد - بناء على الاسباب المبينة فى تلك المذكرات - أن المبالغ المخصصة لسبعة مشاريع فى برنامج ١٩٥١/١٩٤٦ ولسته وعشرين مشروعا فى برنامج ١٩٥٦/١٩٥١ لم تعد كافية . كذلك ينبغى أن نلاحظ فى الجداول المبينة من ص ٥ الى ص ٧ ومن ص ٢٠ الى ص ٢١ أن هناك نحو من ستة مشاريع فى البرنامج الأول للانشاء والتعمير وماء وثمان وعشرون مشروعا فى البرنامج اللاحق لم يتناولها التعليق لأنها تسير سيرا طبيعيا فى حدود الاعتمادات المالية المصدق عليها .

٣ - على الرغم من أن الميزانية لم تتضمن اعتمادا خاصا لمواجهة التوسع فى المشروعات الناجحة فى الجنوب لانتاج الارز والبن وغيرها الا أن هذه المسألة ما زالت موضع عناية خاصة وستطلب المبالغ اللازمة لها عن طريق الاعتمادات الاضافية .

الاعتماد لحساب الانشاء والتعمير

١٩٥١/١٩٤٦

- ٧ - يقترح أن يرصد هذا المبلغ الاضافى السبالغ قدره ٥٠٠,٠٠٠ ج م من فائض الميزانية العادية لعام ١٩٥٢/١٩٥٣ . وان الاعتماد المطلوب بمقتضى مشروع لقانون تجده فى غير هذا المكان سيربو على حساب الانشاء والتعمير للفترة ٥١/١٩٤٦
- ٨ - وان جميع المشروعات المدرجة فى الميزانية والمشروعات التى انجزت خلال العام الماضى تجدها موضحة فى جداول من ص - ٥ الى ص - ٧

مراجعة المشروعات التى تم انجازها

- ٩ - لقد انجزت خمسة مشاريع فى العام الحالى - اثنان منها يدخلان ضمن الاعتمادات المدرجة فى ميزانية ١٩٥٥/١٩٥٤ وهما المشروع ٣/هـ - ٣ " المديرية الشمالية :- زراعة الموالح واشجار المانجو " والمشروع ٥/٤ " اصلاح منازل موظفى الري فى منطقة القنوت " أما المشروع ٢/٢ " كلية الخرطوم الجامعية : الكلية الرئيسية " فقد تطلب اعتماد اضافيا يبلغ ٤,٥٥٠ ج م وقد تم اعتماده . كذلك كانت ثمة حاجة الى اعتماد اضافى قدره ٢/٤٦٢ ج م للمشروع ٦/٤ " سنار والجزيرة . مكبات وآلات اضافية وقد اعتمد أيضا . أما المشروع ٩/٤ " تعليه خزان سنار " فيحتاج الى مبلغ ٥٠,٠٠٠ ج م زيادة على الاعتماد الكلى للسنوات الخمس الذى اجيز من قبل .

مراجعة المشروعات التى مازالت فى طور الانجاز

- ١٠ - سيظل العمل جاريا خلال عام ١٩٥٥/١٩٥٦ فى تسعة مشروعات منها أربعة تتطلب مبالغ اضافية زيادة على المبالغ المرصودة فى تلك الميزانية :-

المبلغ الاضافى المطلوب
بالجنية المصرى

وزارة الزراعة

{ ٨/٣ - محلج كادقلى ومصنع لزيت بذرة القطن
٩/٣ - الاستوائية - مصنع للزيت

٢,٥٠٠

وزارة الري

٤/٤ امتداد مشروع الجزيرة
٦/٤ سنار والجزيرة - مكبات اضافية
٩/٤ تعليه خزان سنار

٢٠,٠٠٠

٢,٤٦٢

٥,٠٠٠

٤ - ان انجاز المشروعات المدرجة فى برنامج الانشاء والتعمير يتوقف على توفر الطاقة البشرية ومهارتها فى التصميم والتنفيذ كما يتوقف بوجه خاص على الطاقة البنائية . وما أن الافضية خلال فترة الانتقال التى تجتازها البلاد قد اعطيت لعملية السودة فلم يكن هناك بد من هبوط مؤقت فى مستوى السرعة التى تدير بها عمليات الانشاء والتعمير كما أصبح ثمة احتمال فى ان الاعتمادات المالية المطلوبة لعام ١٩٥٥/١٩٥٦ لن تتفق كلها . ان الحكومة لتأمل أن تشرع فى تنفيذ المشاريع فى أقصر وقت ممكن ولكنها تطلب أن يكون استخدام موظفيها أولاً وقبل كل شئ مقصوراً على تدعيم المشروعات القائمة .

٥ - ان التفكير فى وضع خطة للانشاء والتعمير للفترة التى ستعقب عام سنة ١٩٥٦ سيبدأ مباشرة بعد ان تستقر الأوضاع فى الوزارات عقب اتمام السودة ومع ذلك فان هناك طلباً قد رفع للحصول مقدماً على اعتماد مالى لامتداد المناقل البالغة مساحته ٢٠٠,٠٠٠ فدان حتى يتسنى انجاز هذا المشروع المنتج دون ابطاء وبناءً على ذلك فان الاعتماد لهذا الامتداد سيدخل فى البرنامج القادم للانشاء والتعمير . أما الآن فان المبالغ المطلوبة ستترصد من حساب خاص للانشاء والتعمير يعرف باسم :-
" حساب الانشاء والتعمير لامتداد المناقل "

ميزانية الانشاء والتعمير لعام ١٩٥٥/١٩٥٤

من برنامج ١٩٥١/١٩٤٦

ما زال التقدم مطرداً فى انجاز برنامج الانشاء والتعمير ١٩٥١/١٩٤٦ وسيكون عدد المشروعات التى انجزت حتى نهاية يونيو سنة ١٩٥٥ ، ١٨٤ مشروعا منها ثلاثة مشاريع فى السنة الحالية . وبالإضافة الى ذلك هناك تسعة مشاريع ستظل فى طور الانجاز وقد ادرجت تقديراتها فى ميزانية ١٩٥٥/١٩٥٦ من هذا البرنامج . على أن هناك أربعة من هذه التسعة تحتاج الى مزيد من الاعتمادات للسداد الموضحة فى الفقرة العاشرة أدناه ولكن نحصل على الزيادة المطلوبة من الاعتمادات لا بد من رفع تكاليف برنامج الانشاء والتعمير ١٩٥١/١٩٤٦ من ١٤ ٪ مليون من الجنيهات المصرية حسب ميزانية ١٩٥٥/٥٤ الى ١٤,٥٥٠,٠٠٠ جنيهاً مصرية . وهكذا يرتفع مجمل الاعتمادات المدرجة فى جدول الميزانية الى ١٤,٥٢٨,٩٣٢ جنيهاً مصرية منها ٢١,٠٦٣ ج م احتياطي غير مخصص .

مذكرات

$\left. \begin{array}{l} ٨ - أ/٣ \text{ إضافة مبلغ } ٢,٥٠٠ \text{ جنيهها صربيا على المبلغ المخصص سابقا وقدره} \\ ٤٩,٦٠٠ \text{ جنيهها صربيا} \\ ٩ - أ/٣ \text{ نتيجة لارتفاع التكاليف} \end{array} \right\}$

اعتمد لهذا المشروع مبلغ بلغت جملته ١,٧٤٠,٠٠٠ جنيهها صربيا في ميزانية ١٩٥٥/١٩٥٤ ولكن أصبح من الضروري زيادة المبلغ بمعدل ٢٠,٠٠٠ جنيهها صربيا لمواجهة ارتفاع التكاليف ومن المؤمل ان ينجز هذا المشروع في يونيو سنة ١٩٥٥ ولكن اذا كان هناك هبوط في الانتاج كما هو الحال الآن أو اذا اصحت الآلات غير صالحة للاستعمال فأن العمل في هذا المشروع سيتمد الى عام ١٩٥٦/١٩٥٥ .

٦/٤ كان مجمل الاعتماد لهذا المشروع في عام ١٩٥٥/١٩٥٤ هو ١٦٩,١٢٥ جنيهها صربيا ولكن بعد اعادة النظر فيه ارتفع الاعتماد الى ١٧١,٥٨٧ جنيهها صربيا أي بزيادة قدرها ٢,٤٦٢ جنيهها صربيا اقتضتها التكاليف الاضافية .

٩/٤ اعتمد لهذا المشروع في ميزانية ١٩٥٥/١٩٥٤ مبلغ ١٨٥,٠٠٠ جنيهها صربيا ولكن هذا المبلغ ارتفع الآن الى ١٩٠,٠٠٠ جنيهها صربيا أي بزيادة قدرها ٥,٠٠٠ جنيهها صربيا لمواجهة التعويضات الزائدة التي دفعت الى اصحاب الحدائق في مركزي الفونج وسنار .

مشروع الخس سنوات للانشاء والتعمير

بموجب قرار ١٩٥١/٤٦

التقديرات لسنة ١٩٥٥/١٩٥٦

نمبر الوحدة	الوحدة	خطة لأعداد الكثر للجورجرام		تقدير الفصوف	تقديرات الصرفات المستقبله	
		المعدل	كما هي في ميزانية ٥٥/٥٤		من ١٩٥٥/٧/١ الى ٥٦/٦/٣٠ ومايلين	من ١٩٥٥/٧/١ الى ٥٦/٦/٣٠ ومايلين
		جنيه مصري	جنيه مصري	جنيه مصري	جنيه مصري	جنيه مصري
	<u>الوزارات والمصالح</u>					
	الضحة	٣٠,١٩١	٣٠,١٩١	٣٠,١٩١	-	-
١	كلية الخرطوم الجامعية	١,٢٥٤,٢٣٥	١,٢٤٨,٩٠٧	١,٢٤٨,٢٣٥	٦,٠٠٠	-
٢	المعارف	١٥٧,٧٠٣	١٥٧,٧٠٣	١٥٧,٧٠٣	-	-
٣	الزراعة	١,٩٢١,٥٨٦	١,٩١٩,٠٨٩	١,٩٠٢,٥٣٢	١٩,٠٥٧	-
٤	السكرى	٢,٤١٠,٧١٣	٢,٣٨٣,٢٥١	٢,٣١٤,٧١٣	٦٦,٠٠٠	-
٥	الاتجاج الحيوانى	٩,٥٨٥	٩,٥٨٥	٩,٥٨٥	-	-
٦	الاشغال	١,٤٠١,٠٧٥	١,٤٠١,٠٧٥	١,٢١٩,٣٥٤	٦٠,٥٥٦	١٢١,١٦٢
٧	البوسته والتلغراف	٥٠٢,٩١٨	٥٠٢,٩١٨	٤٩٤,١٦٨	٨,٧٥٠	-
٨	المساحة	٤٧,٦٣٦	٤٧,٦٣٦	٤٧,٦٣٦	-	-
٩ط	الظهران المدنى	١٢٣,٠٠٠	١٢٣,٠٠٠	١٢٣,٠٠٠	-	-
٩ص	الارشاد القوسى	١٣,١٧٦	١٣,١٧٦	١٣,١٧٦	-	-
٩س	السجون	٩,٦٠٠	٩,٦٠٠	٩,٦٠٠	-	-
١٠	النقل الميكانيكى	٤٣٣,٥٠٠	٤٣٣,٥٠٠	٤٣٣,٥٠٠	-	-
١١	التجارة والصناعة	٢٨,١٢٧	٢٨,١٢٧	٢٨,١٢٧	-	-
	مجموع الوزارات والمصالح	٨,٣٤٣,٠٤٨	٨,٣٠٧,٧٥٨	٨,٠٣١,٥٢٠	١٩٠,٣٦٦	١٢١,١٦٢
	<u>المدىريات</u>					
٢٠	اللجان	٢٣,٩٧٥	٢٣,٩٧٥	٢٣,٩٧٥	-	-
٢١م	مهاء الالهاف وصيانة التربة	٨٥٣,٣١٤	٨٥٣,٣١٤	٨٥٣,٣١٤	-	-
٢١س	الاشغال العمومية	٤,٥٠٠,٠٠٠	٤,٥٠٠,٠٠٠	٤,٥٠٠,٠٠٠	-	-
٢١ص	الطرق والعواصلات	٥٠٠,٠٠٠	٥٠٠,٠٠٠	٥٠٠,٠٠٠	-	-
	مجموع اللجان	٥,٨٥٣,٣١٤	٥,٨٥٣,٣١٤	٥,٨٥٣,٣١٤	-	-
	<u>الحكومة المحلية</u>					
٢٢		٣٠٨,٦٠٠	٣٠٨,٦٠٠	٣٠٨,٦٠٠	-	-
	المجموع	١٤,٥٢٨,٩٣٧	١٤,٤٩٣,٦٤٧	١٤,٢١٧,٤٠٩	١٩٠,٣٦٦	١٢١,١٦٢
	الباقى الغير مخصص	٢١,٠٦٣	٦,٣٥٣			
	المجموع الكلى	١٤,٥٥٠,٠٠٠	١٤,٥٠٠,٠٠٠			

مشروع الخمس سنوات للانشاء والتعمير

بموجب مرسوم ١٦٥١/٤٦

التقديرات لسنة ١٩٥٦/١٩٥٥

نمبره المشروع	المشروع	جطة لأعداد الكلى للبوجرام		تقدير النصف		تقديرات الصروفات المستقبلة
		المعدل	كما بين في ميزانية ٥٥/٥٤	من ٥٥/٦/٣٠ الى	من ١٩٥٥/٧/١ الى ١٩٥٦/٧/١ وما قبل	
	<u>وزارة الصحة</u>					
	<u>مشروعات انجزت</u>					
	<u>كلية الخرطوم الجامعية</u>					
	<u>مشروعات انجزت</u>					
	<u>مشروع يتم انجازه في ١٩٥٥/٦/٣٠</u>					
٢/٢ (ب)	المباني الرئيسية	١٨٩,٣٢٨	١٨٩,٣٢٨	١٨٩,٣٢٨	١٨٩,٣٢٨	١٨٩,٣٢٨
٢/٢ (أ)	مدرسة الزراعة	٦,٠٠٠	٥٥,٣٥٠	٤٩,٣٥٠	٦,٠٠٠	٦,٠٠٠
		٦,٠٠٠	١,٢٤٨,٢٣٥	١,٢٥٤,٢٣٥	١,٢٤٨,٦٠٧	٦,٠٠٠
	<u>وزارة المعارف</u>					
	<u>مشروعات انجزت</u>					
	<u>وزارة الزراعة</u>					
	<u>مشروعات انجزت</u>					
	<u>مشروعات يتم انجازها في ١٩٥٥/٦/٣٠</u>					
٣-ب/٣	زراعة العوالج والمالجو بالديرية الشحالية	٢,٠٠٠	٢,٠٠٠	٢,٠٠٠	٢,٠٠٠	٢,٠٠٠
٨-ز/٣	محلج كادوجلى - معصرة زيت بذرة القطن	٦,٦٠٠	٤٥,٥٠٠	٥٢,١٠٠	٦,٦٠٠	٦,٦٠٠
٩-ز/٣		معصرة زيت بالديرية الاستوائية	١٠,٠٠٠	٢٥٠,٠٠٠	٢٦٠,٠٠٠	١٠,٠٠٠
١١-ز/٣	التوسع في زراعة الغلال الآلية	٢,٤٥٧	٢١,٠٤٣	٢٣,٥٠٠	٢,٤٥٧	٢,٤٥٧
٢-ب/٣	زراعة النخيل بالديرية الشحالية	١٦,٠٥٧	١,٦٠٢,٥٣٢	١,٦٢١,٥٨٦	١٦,٠٥٧	١٦,٠٥٧
	<u>وزارة الري والقوة الكهربائية</u>					
	<u>مشروعات انجزت</u>					
	<u>مشروعات يتم انجازها في ١٩٥٥/٦/٣٠</u>					
٥/٤	تكلفة منازل مستخدمى الري في الاراضى التى تجرى فيها السرع	٥٠,٠٠٠	٥٠,٠٠٠	٥٠,٠٠٠	٥٠,٠٠٠	٥٠,٠٠٠
٦/٤	آلات ميكانيكية اضافية لسنار والجزيرة	١٧١,٥٨٧	١٧١,٥٨٧	١٧١,٥٨٧	١٧١,٥٨٧	١٧١,٥٨٧
٩/٤	تعليمة خزان سنار	١٩٠,٠٠٠	١٩٠,٠٠٠	١٩٠,٠٠٠	١٩٠,٠٠٠	١٩٠,٠٠٠
	<u>مشروع في طور الانجاز</u>					
٤/٤	التوسع في مشروع الجزيرة	١٦,٠٠٠	١,٦٦٤,٠٠٠	١,٧٦٠,٠٠٠	١٦,٠٠٠	١٦,٠٠٠
		١٦,٠٠٠	٢,٤١٤,٧١٣	٢,٤١٠,٧١٣	٢,٤١٤,٧١٣	١٦,٠٠٠
	<u>وزارة الانتاج الحيوانى</u>					
	<u>المصلحة البيطية</u>					
	<u>مشروعات انجزت</u>					
		١,٥٨٥	١,٥٨٥	١,٥٨٥	١,٥٨٥	١,٥٨٥

مشروع الخمس سنوات للانشاء والتعمير

بروجرام ١٩٥١/٤٦

التقديرات لسنة ١٩٥٥/١٩٥٥

٧

نموه المشروع	المشروع	جطة لأحدات الكلى للبروجرام		تقدير الخصر الى ٥٥/٦/٣٠	تقديرات الصرقات المستقبه	
		المعدل	كما مهن في ميزانية ٥٥/٥٤		من ١٩٥٥/٧/١ الى ٥٦/٦/٣٠ ومايل	من ١٩٥١/٧/١ الى ٥٦/٦/٣٠ ومايل
	<u>وزارة الاشغال</u>					
	<u>شروقات انجزت</u>					
	<u>شروقات في طور الانجاز</u>					
١٩-٦	الفاشر - امداد المياه والكهرباء	٨٦٢,٨٥٤	٨٦٢,٨٥٤	٨٦٢,٨٥٤	-	-
٣٣-٦	الايض - أعمال اضافية لتوريد المياه	٢١٠,٧٠٠	٢١٠,٧٠٠	٢٧٠,٠٠٠	٤٥,٣٠٠	٨٨,٥٠٠
٣٥-٦	بورتسودان - توريد المياه من خورابعات	٣٠٨,٦٦٢	٣٠٨,٦٦٢	٢٧٠,٠٠٠	٦,٠٠٠	٣٢,٦٦٢
		١٨,٨٥٦	١٨,٨٥٦	٩,٥٠٠	٩,٣٥٦	-
		١,٤٠١,٠٧٥	١,٤٠١,٠٧٥	١,٢١٩,٣٥٤	٦٠,٥٥٩	١٢١,١٦٢
	<u>مصلحة البوستة والتلغراف</u>					
	<u>شروقات انجزت</u>					
	<u>مشروع في طور الانجاز</u>					
	مكب بوستة جديد بكسلا	٤٩٤,١٦٨	٤٩٤,١٦٨	٤٩٤,١٦٨	-	-
٣٤/٧		٨,٧٥٠	٨,٧٥٠	-	٨,٧٥٠	-
		٥٠٢,٩١٨	٥٠٢,٩١٨	٤٩٤,١٦٨	٨,٧٥٠	-
	<u>مصلحة الماحة</u>					
	<u>شروقات انجزت</u>					
	الطهران المدني	٤٧,٦٣٦	٤٧,٦٣٦	٤٧,٦٣٦	-	-
	<u>شروقات انجزت</u>					
	مكب الارشاد القوي	١٢٣,٠٠٠	١٢٣,٠٠٠	١٢٣,٠٠٠	-	-
	<u>شروقات انجزت</u>					
	المسجون	١٣,١٧٦	١٣,١٧٦	١٣,١٧٦	-	-
	<u>شروقات انجزت</u>					
	مصلحة الحطة الميكانيكية	٩,٦٠٠	٩,٦٠٠	٩,٦٠٠	-	-
	<u>شروقات انجزت</u>					
	مصلحة الحطة الميكانيكية	٤٣٣,٥٠٠	٤٣٣,٥٠٠	٤٣٣,٥٠٠	-	-
	<u>شروقات انجزت</u>					
	وزارة التجارة والصناعة والتمين	٢٨,١٢٧	٢٨,١٢٧	٢٨,١٢٧	-	-
	<u>شروقات انجزت</u>					
	المديريات	٢٣,٩٧٥	٢٣,٩٧٥	٢٣,٩٧٥	-	-
	<u>شروقات انجزت</u>					
	لجنة الاياف وصيانة التربة	٨٥٣,٣١٤	٨٥٣,٣١٤	٨٥٣,٣١٤	-	-
	<u>شروقات انجزت</u>					
	لجنة الاشغال العمومية	٤,٥٠٠,٠٠٠	٤,٥٠٠,٠٠٠	٤,٥٠٠,٠٠٠	-	-
	<u>بروجرام انجز</u>					
	لجنة الطرق والمواصلات	٥٠٠,٠٠٠	٥٠٠,٠٠٠	٥٠٠,٠٠٠	-	-
	<u>بروجرام انجز</u>					
	الحكومة المخلفة	٣٠٨,٦٠٠	٣٠٨,٦٠٠	٣٠٨,٦٠٠	-	-
	<u>بروجرام الحكومة المعلمة العجز</u>					

ميزانية الانشاء والتعمير لعام ١٩٥٥/١٩٥٦

من برنامج الانشاء والتعمير ١٩٥٦/١٩٥١

١١- قدمت الميزانية في حدود برنامج للانشاء والتعمير يتطلب اعتمادا ماليا قدره ٣٧,٢٥٠,٠٠٠ ج م أى بزيادة ٣,٢٥٠,٠٠٠ عما كانت عليه ميزانية ١٩٥٥/١٩٥٤ وقد بلغت جملة الاعتمادات للمشروعات المقترحة ٣٧,١٣٤,٥٠٩ ج م باستثناء مبلغ ١٥,٤٩١ ج م خصص لمواجهة ارتفاع التكاليف والمشاريع الجديدة الطارئة .

١٢- ومن المبلغ البالغ قدره ٣٧,٢٥٠,٠٠٠ ج م هناك ٣١,٤٤٥,٢٧٠ ج م رصدت من حساب الانشاء والتعمير . أما الباقي وقدره بالتقريب ٥,٨٠٤,٧٣٠ ج م فيمكن الحصول عليه من فائض الميزانية غير المخصص والمتبقى من الميزانية العادية لعامي ١٩٥٤/١٩٥٣ و ١٩٥٥/١٩٥٤ . وجدير بالذكر ان الحاجة الى هذا المبلغ ما زالت ماسة .

١٣- ان جميع المشروعات التى تضمنها برنامج الانشاء والتعمير قد بينتها الوزارات والمصالح في الجداول الموضحة على ص ٢٠ الى ص ٣١ وقد أعطت لجنة الانشاء والتعمير أثناء قيامها بوضع هذا البرنامج أعطت اعتبارا كافيا الى ضرورة الموازنة السليمة بين المشروعات المنتجة التى من شأنها أن تسهم في زيادة الثروة القومية وفى زيادة إيرادات الحكومة بطريق مباشر أو غير مباشر وبين المشروعات التى من شأنها ان تؤدى الى مزيد من النفقات المتوالية الخدمات الاجتماعية .

هذا وقد خصص مبلغ ال ٣٧,٢٥٠,٠٠٠ ج م على الوجه التالى :-

الموضوع	العملة بالجنيه المصرى	النسبة المئوية
المواصلات	١١,٠٤٣,٠٠٠	٪ ٢٩
المشروعات المنتجة	٦,٧٠٨,٠٠٠	٪ ١٧
الخدمات العامة	٥,٧٠٢,٠٠٠	٪ ١٥
الخدمات الاجتماعية	٨,٨٢٨,٠٠٠	٪ ٢٣
الادارة	٤,٨٥٦,٠٠٠	٪ ١٣
المبالغ الاحتياطية وغير المخصصة	١١٣,٠٠٠	٪ ٣

١٤- ان المذكرات التالية لا تشير الا الى المشروعات التى ارتفعت اعتماداتها المقترحة فى ميزانية ١٩٥٦/١٩٥٥ ارتفاعا ملحوظا عما كانت عليه فى ميزانية ١٩٥٥/١٩٥٤ .

الزيادة المطلوبة بالاضافة
الى الاعتماد الكلى لميزانية
١٩٥٦/١٩٥٥ ومقارنتها
بميزانية ١٩٥٤/١٩٥٥ .
العملة بالجنيه المصرى

١٠١,٥٠٠

المشروعوزارة الزراعة

٣ - محطة للابحاث فى المناطق المطرية الوسطى

كان الاعتماد العالى لهذا المشروع فى ميزانية
١٩٥٥/١٩٥٤ ١٨٦,٠٠٠ ج م ولكنه ارتفع فى ميزانية
١٩٥٦/١٩٥٥ الى ٢٨٧,٠٠٠ ج م بزيادة ١٠١,٥٠٠ ج م
وذلك لتغطية فائض النفقات البالغ ٣٦,٣٩٣ ج م فى
عام ١٩٥٤/١٩٥٥ من ناحية . ومن ناحية اخرى لمواجهة
تكاليف المواد الضرورية لاكمال المشروع .

٧٨,٥٠٠

٣٢ : الحفائر

تعزى هذه الزيادة الضخمة من ناحية الى المبالغ
اللازمة لعمال الحفائر التى يقوم بها تيم الحفر فى
كردفان فى عام ١٩٥٦/١٩٥٥ والتى تستغرق نصف الموسم
كما تعزى الزيادة من ناحية اخرى الى ارتفاع الرسوم التى
يتقاضاها قسم الآلات الزراعية فى مقابل استئجار هذه
الآلات لعمليات الحفر .

وزارة المعارف

٣٣٠,٠٠٠

- { ٤١ مشروعات التعليم فوق الاولى
{ ٤٢ مشروعات التعليم الاولى
{ ٤٣ مشروعات متنوعه تقوم بها المديرية

ان هذا البند من الميزانية قد ازداد بمبلغ ٣٣٠,٠٠٠ ج م
عما كان عليه فى ميزانية ١٩٥٥/١٩٥٤ وذلك بسبب
الامتدادات الضرورية فى بخت الرضا من ناحية ولمواجهة تكاليف
المباني التعليمية الجديدة التى ينتظر انجازها فى يونيو سنة
١٩٥٥ من ناحية اخرى

١٧٠,٠٠٠

٦١ أبحاث ومهمات : عمومية

ان هذا المبلغ مطلوب لتغطية تكاليف الأبحاث والمهمات للدارس
التي شيدت نتيجة لسياسة مضاعفة الفصول النهائية فى المدارس الأولية
ورفع المدارس تحت الدرجة الى مستوى المدارس الأولية وهذا ما لم تعتمد
له مبالغ فى العام الماضى . وما يدعو الى هذا المبلغ أيضا حاجة المباني
الجديدة التى ينتظر انجازها فى يونيو سنة ١٩٥٥ الى مهمات ضرورية .

الزيادة المطلوبة فوق
الاعتماد الكلى لميزانية
٥٦/١٩٥٥ ومقارنتها
بميزانية ١٩٥٥/١٩٥٤
العملة بالجنيه المصرى

المشروع

وزارة الصحة

١١٠,٠٠٠ ١٠٤ مستشفيات جديدة وامتدادات للمستشفيات

ان ارتفاع تكاليف البناء وضرورة انجاز المباني التى شرع
فيها كل ذلك يتطلب هذه الزيادة البالغ قدرها ١١٠,٠٠٠

٦١,٠٠٠ ١١١ النقل الميكانيكى

ان الحاجة الى ٦٥ سيارة اسعاف فى المناطق النائية التى
لا تتوفر فيها الشفخانات تتطلب مبلغا اضافيا قدره ٦١,٠٠٠ ج م

وزارة الشؤون الاجتماعية

مكتب العمل

٣٥,٠٠٠ ٢٣٠ انشاء مساكن ذات تكاليف مخفضه

تدعو الحاجة الى هذا المبلغ لبناء مساكن اضافية بطريقة
كالستين الجديدة وبعض المكاتب والورش . وان مكتب العمل وان
كان قد قام ببناء منازل لقوة دفاع السودان وينتظر ان يقوم
بأبنية مماثلة للوزارات والمصالح الاخرى الا ان مهمته الاولى هى
البحث عن أقل الوسائل تكاليفا لبناء مساكن مناسبة للبيع أو
الاستئجار للطبقات الفقيرة .

قسم السجون

٢١,٠٠٠ ١٨٠ سجن الابيض

هذا المبلغ ضرورى لاكمال مشروع سجن الابيض . فقد اتضح
ان هناك مجزا فى النفقات اللازمه له لان التقدير لم يكن صحيحا
فى بادئ الأمر .

مصلحة الاحصاء

١٠٧,٠٠٠ ٢٧١ الاحصاء الرئيسى

تعزى هذه الزيادة البالغة ١٠٧,٠٠٠ ج م الى قرار مجلس
الوزراء بالتوسيع نطاق الاحصاء والحصول على تعداد ١٠٠٪ فى المدن

الزيادة المطلوبة بالاضافة الى
الاعتماد الكلى لميزانية
١٩٥٦/١٩٥٥ ومقارنتها
بميزانية ١٩٥٥/١٩٥٤

المشروع

العملة بالجنيه المصرى

وزارة الري والقوى المائية الكهربائية :

١١٥,٠٠٠

٣٢٨ الرصيصر - تحريات أولية

كانت عمليات الحفر الاستطلاعية التى قامت بها وزارة
الاشغال سببا فى احداث فائض فى النفقات وهذا
ما يجعل هذه الزيادة ضرورية .

٣٣٠ الامتداد الجنوبى الغربى للجزيرة

٣٠٢,٦٠٠

(ابحاث أولية فى المساحة)

هناك تكاليف لم تكن فى الحسبان تبلغ جملتها ٢,٦٠٠ ج م
تجعل تخصيص هذه الزيادة ٣٠٢,٦٠٠ ج م ضروريا بالاضافة
الى تكاليف استصلاح الاراضى اللازمه لامتداد المناقل
(الدفعة الاولى ٢٠٠,٠٠٠ فدان)

وزارة النقل الميكانيكى

٦٠,٠٠٠

٣٧٠ سيارات اضافية - توسع ادارى عام

ان مراجعة الاعتماد الاجمالى لهذا المشروع تثبت انه بلغ
الآن ٣١٠,٠٠٠ ج م بينما كان فى عام ١٩٥٥/١٩٥٤
٢٥٠,٠٠٠ ج م أى انه زاد بمعدل ٦٠,٠٠٠ ج م وذلك لمواجهة
الطلبات الهامة للوزارات والمصالح .

٢١,٠٦٠

٤٧١ امتداد المصلحة : مبانى ومعدات السخ .

هذا المبلغ لازم لمواجهة زيادة التكاليف

وزارة المواصلات

١٥,٠٠٠

٤٠٢ جبال النوبة - ملكال : الخطوط التليفونية

هذا المبلغ ضرورى لتغطية تكاليف المبانى التى اقيمت فى
كل من ام روابة والدلنج وكادقلى والتى لم تخصص لها اعتمادات
فى الاصل بالاضافة الى الارتفاع العام فى التكاليف . ومن جملة
المبلغ البالغ قدره ١٥,٠٠٠ ج م هناك ٦,٠٠٠ ج م خصمت
على مشروع ٤٢٠ .

الزيادة المطلومة فوق
الاعتماد الكلى لميزانية
١٩٥٦/١٩٥٥ ومقارنتها
بميزانية ١٩٥٥/١٩٥٤
العملة بالجنيه المصرى

المشروع

تابع وزارة المواصلات

٤١٦ محطة استقبال - تصل بين الخرطوم وجوبا ٨,٥٠٠

ان الحاجة الى هذا المبلغ تتمثل من ناحية فى ارتفاع الرسوم الجمركية ومن ناحية اخرى فى زيادة العباى اللازمه لانشاء محطة الاستقبال الجديدة فى جوبا .

٤٢٣ الموجه المتوسطة للاذاعه ١٣,٥٠٠

ان الرسوم الجمركية العالية وارتفاع تكاليف البناء تجعل هذه الزيادة ١٣,٥٠٠ جنيها حريا ضرورية .

مصلحة الطيران المدنى

٢٤٠ تحسين المطار المدنى بالخرطوم ٢٥,٠٠٠

ان حاجة المطار الى سيجاج ومكيفات للهوا فى حجرات المراقبة تتطلب هذا المبلغ الاضافى .

الخطوط الجوية السودانية

٣٠,٠٠٠ طائرات اضافية

يتكون اسطول الطائرات الحالية من ٤ طائرات طراز داكوتا و ٤ من طراز دوف وستكون هناك حاجة الى طائرة خامسة من طراز داكوتا خلال عام ١٩٥٦/١٩٥٥ ومن اجل ذلك اصبح اعتماد مبلغ ٣٠,٠٠٠ ج .م لتغطية تكاليف الطائرة والمحافظة عليها ضروريا .

٦٤١ حظيرة اضافية للطائرات ٥٠,٨٥٠

تعزى هذه الزيادة ٥٠/٨٥٠ ج .م الى ان حظيرة اخرى للطائرات قد اشتريت وتم تركيبها لمواجهة الاسطول المتزايد من طائرات الخطوط الجوية السودانية . أما باقى المبلغ ضرورى لمواجهة فائض النفقات الناجم عن تركيب حظيرة الطائرات الستى كانت فى وادى سيدنا .

السكك الحديدية السودانية

١٠٠ قروض أساسية لتمويل مشروع مد الخطوط الحديدية ١,٠٠٠,٠٠٠

الى الجنوب والغرب .

الزيادة المطلوبة بالاضافة
الى الاعتماد الكلى لميزانية
١٩٥٦/١٩٥٥ ومقارنتها
بميزانية ١٩٥٤/١٩٥٥.

المشروع

وزارة الأشغال

٣,٨٥٠

٤٥٥ تحريات عن انشاء مصنع للطوب

تتطلب هذه التحريات التي تهدف الى اختيار
موقع ملائم لانشاء مصنع جديد للطوب في ام درمان
تتطلب هذا المبلغ الاضافى البالغ قدره ٣,٨٥٠ ج م

١٦٤,٠٧٩

{ ٤٥٠ مكات اضافية لانشاء الطرق
{ ٦٢٥ ماكينات لوحدات انشاء الطرق
{ ٦٢٦ آلات لوحد انشاء الطرق بدارفور

ترجع هذه الزيادة البالغة ١٦٤,٠٧٩ ج م الى أن
عدد الآلات التي اشترت للمشروع الفرعى رقم ٦٢٥
والمشروع رقم ٦٢٦ كانت أكثر من الحاجة اليها وفاضت
تكاليفها عن الحد المنتظر . وبما أن هذه المشروعات
الثلاثة مرتبطة بعضها ببعض فقد وجد من الأنسب
ادماجها في مشروع واحد .

وزارة الاشغال

٣٦,٠٠٠

{ ٦٢٠ تحسينات بسيطة للطرق العامه
{ ٦٢١ تحسينات بسيطة للطرق المتصلة
{ ٦٢٢ تحسينات بسيطة للطرق المحلية
{ ٦٢٣ المعديات

لقد زيد الاعتماد العالى لهذه المشروعات من ٢١٠,٠٠٠
جنيها في ميزانية ١٩٥٥/١٩٥٤ الى ٢٤٦,٠٠٠ جنيها ان
زيادة ٣٦,٠٠٠ جنيها هي لمواجهة تكاليف معدية الرصيرص
المقترحة ، مع ترك احتياطي كاف لآى توصيات اخرى للجنة
الطرق والمواصلات .

١٣,٦٠٠

٥٥١ مهبات

زيادة ١٣,٦٠٠ جنيها لتغطية تكاليف ٤ ماكينات حفر
ومعدات اخرى .

الزيادة المطلوبة بالاضافة
الى الاعتماد الكلى لميزانية
١٩٥٦/١٩٥٥ ومقارنتها
بميزانية ١٩٥٤/١٩٥٥ .
العملة بالجنيه المصرى

٢٧,٦٢١

٥٥٢ النقل الميكانيكى

تكاليف ٢٥ عربة اضافة اعتبرت مهمة جدا

وزارة الثروة المعدنية والمساحة والجيولوجيا

٢٤,٦١٤

٤٦٩ بحوث معدنية متفرقة

جزء من هذا المبلغ سيواجه الزيادة فى الانفاق
اثناء عام ١٩٥٤/١٩٥٥ والجزء الآخر لمواجهة
تكاليف البحث عن المانجنيز والفحم والماجنتايت فى
بالويق ، والدبه ودنقلا وسرول .

(مشروعات سحبت أو اختصرت)

١٥ المشروعات السبعة التالية سحبت أو اختصرت كما
موضح أدناه . ولا تتوفر الآن أرقام موشوق بها للنفقات
الفعلية والارقام المبينه تجاه كل مشروع تبين مقدار
ما اقتصد فى الانفاق على المشروع .

وزارة الزراعة

١٠,٠٠٠

٩ ابحاث لانتاج العلف من (الفوسيا) واعشاب (البربرى)

قدر لهذا المشروع فى ميزانية ١٩٥٤/١٩٥٥ أكبر
مما يلزم . ووجد فى الامكان انجازه بمبلغ ٢٥,٠٠٠
جنيها بدلا من ٣٥,٠٠٠ جنيها .

٦٥,٠٠٠

٢٩ الالتزامات الزراعية لمشروع الجنييد

من مبلغ ٧٥,٠٠٠ جنيها المعتمد فى ميزانية التعمير
لعام ١٩٥٤/١٩٥٥ حول مبلغ ٦٥,٠٠٠ جنيها الى
مشروع رقم ٩٥٠ .

وزارة المواصلات والبوستة والتلغراف

٦,٠٠٠

٤٢٠ مبانى مكاتب البوستة والتلغراف

حولت الى مشروع رقم ٤٠٠ لمواجهة التكاليف المتزايدة

مصلحة الطيران المدنى

٪

الزيادة المطلوبة بالاضافة
الى الاعتماد الكلى لميزانية
١٩٥٦/١٩٥٥ ومقارنتها
بميزانية ١٩٥٤/١٩٥٥.
العملة بالجنيه المصرى

مصلحة الطيران المدنى

٥٤,٥٠٠

٢٤٢ استرهما : امتداد وتقوية طريق قيام الطائرات
لقد سحب هذا المشروع ، مؤقتا على الأقل

وزارة الانتاج الحيوانى

مصلحة الخدمات البيطرية

٥,١٠٠

٧٠٦ تسهيلات بيطرية بمناطق التسى تسى

نظرا لقله عدد الموظفين الفنيين فقد رؤى من
الحكمة ايقاف العمل حتى يجند عدد منهم ٠ ومن
الناحية المالية ، فقد أمكن توفير مبلغ ٥,١٠٠ جنيها

مصلحة وقاية الحيوانات ومصايد الاسماك

٥,٠٠٠

٢٢٥ تجارب الاسماك بجوها

لقد وصى بان يقفل هذا المشروع فى يونيو ١٩٥٥
وان يحول الى الميزانية العادية ٠ ستحول معه ايضا
المشاريع الآتية : ٢٢٤ ، ٢٢٣ ، ٢٢٢ ٠

وزارة الاشغال

٢١,١٨١

٥٥٠ برنامج حفر الآبار

حول هذا المبلغ الى المشروعين : ٥٥٢ ، ٥٥١

مشروعات جديدة ادخلت

فى الميزانية الجديدة سبعة عشر مشروعا لم تظهر فى
ميزانية ١٩٥٥/١٩٥٤ وهى :-

الاعتماد الكلى المقترح
الان
جنيها مصريا

٢٠,٠٠٠

المشروع

وزارة الزراعة

٥ التوسع الزراعى عن طريق المياه الجوفيه
كان هذا المشروع ضمن برنامج التعمير ٥٦/١٩٥١ حتى سحب
عام ١٩٥٣/٥٤ ٠ والان ادخل باعتماد كلى مقداره ٢٠,٠٠٠
جنيها حولت اليه من المشروع رقم ١٩ ٠

الاعتماد الكلى
المقترح الآن
جنيها مصريا
٨,٤٠٠

٣٥ أعمال دلتا طوكر

قدرت التكاليف الكلية لهذا المشروع بمبلغ ١٠,٠٠٠
جنيها سيساهم مجلس ريفى طوكر بمبلغ ١,٦٠٠ جنيها
والباقى وقدره ٨,٤٠٠ جنيها سيحول من مشروع رقم ١٩

١٦,٠٠٠

٣٦ صناعة العجوة وتبخير البلح ضد الآفات والحشرات

مطلوب مبلغ ١٦,٠٠٠ جنيها لتغطية تكاليف
المعدات اللازمة التى ستساعد فى تحسين تصدير البلح
من المديرية الشمالية، حيث السكان فى أشد الاحتياج
لهذه المساعدة .

وزارة الصحة

٢٠٠,٠٠٠

١١٤ مكافحة البلهارسيا فى منطقة الجزيرة

ان مكافحة " القرقور " فى ترع الجزيرة خطوة هامة
نحو القضاء على البلهارسيا فى هذه المنطقة . لقد
اختبر هذا المشروع فى مرحلته الاولى، ووصى عليه
ممثلان لمنظمة الصحة العالمية .

وزارة الشؤون الاجتماعية

مكتب العمل

٥٠,٠٠٠

٢٣٣ مساكن عمال الشحن فى بورسودان

سيصرف كل هذا الاعتماد فى عام ١٩٥٥/١٩٥٦
لبناء ٢٥٠ مسكنا للعمال البجه فى ميناء بورسودان

وزارة الشؤون الاجتماعية

مصلحة الاحصاء

٣٨,٨٠٠

٢٧٦ النقل الميكانيكى

ادخل هذا المشروع فى برنامج التعمير ٥٦/١٩٥١
لامداد الاحصاء بالنقل . وقد حول هذا المبلغ من
المشروع رقم ٢٧١ .

الاعتماد الكلى
القتح الان
جنهيا مصريا

مصلحة الجمارك

٦٥,٠٠٠	{ مخزن السكر بالخرطوم { مخزن السكر بعطبرة { مخزن السكر بكريمة	٢٦١
--------	---	-----

ان ضرورة امداد هذه المدن بمخازن للسكر قد ادركت قبل زمن طويل . وهذا المشروع الذى ادخل فى برنامج ١٩٥٦/١٩٥١ باعتماد كل قدره ٦٥,٠٠٠ ج م يواجه الحد الأدنى من الاحتياجات .

كلية الخرطوم الجامعية

١٥,٠٠٠	امتداد داخلية كلية كشنر الطبية	٣١٥
--------	--------------------------------	-----

اقتضت الضرورة امتدادا فى داخلية الطلبة بكلية كشنر الطبيه بنسبة لتزايد عدد المقبولين سنويا من الطلبة

٨,٠٠٠	داخلية ثالثة بشمبات	٣١٦
-------	---------------------	-----

لقد زيد عدد المقبولين سنويا بكلية الزراعة بشمبات . تتطلب الزيادة داخلية ثالثة .

١٢,٠٠٠	داخلية الطالبات	٣١٧
--------	-----------------	-----

فى السنوات الاخيرة بدأت الطالبات الالتحاق بالكلية الجامعية ووجد من الضرورى ايواهن فى داخل مبانى الكلية .

٦,٠٠٠	تحويل المخازن الى معمل للنبات	٣١٨
-------	-------------------------------	-----

ينتظر أن تتم عملية التحويل فى غضون السنة العالية ١٩٥٦/١٩٥٥ ، وأن يقفل المشروع فى نفس الوقت .

وزارة الرى والقوى المائية

٧,٠٠٠	نهر العطبرة - أعمال مساحية	٣٢٢
-------	----------------------------	-----

هذا المبلغ مطلوب لأعمال مساحية فقط .

القضاء

١٥,٠٠٠	محاكم جديدة بالدامر	٣٦٣
--------	---------------------	-----

سيبدأ هذا المشروع مدينة الدامر بمحاكم وفى الوقت الحاضر فان مبانى المديرية تضم المحاكم الحالية على نحو غير مريح مما يتطلب خروجها وافساحها المجال لاغراض المديرية .

الاعتماد الكلى
المقترح الآن
جنيها مصريا

وزارة المواصلات والهوية والتلغراف

- ٤٣٤ خطوط اتصال تلفونية لامتداد السكة الحديد الغربية
٥٨,٠٠٠ نسبة لامتداد السكك الحديدية نحو الغرب يقصد
اعتبرت هذه الخطوط التلفونية ضرورية .
- ٤٣٥ توسيع الكابليات الاتوماتيكية بواد مدنى
٢٢,٠٠٠ هذا التوسع مطلوب لمواجهة الطلب المتزايد على
الخدمات التلفونية .
لجنة مشروع الجزيرة .
- ١٥٠ اعتماد لامتداد الجنييد
٣٥٠,٠٠٠

هذا الرقم يمثل المبلغ الكلى لراس المال الاضافى الذى
تطلبه لجنة مشروع الجزيرة لشراء بعض بنود مشروع الطلمبات
بالجنييد ، كالمساكن والقنوات والآلات الزراعية والمخازن
وتوفير النقد لاحتياجات العمل . وينبغي أن يلاحظ هنا
أن مجلس الوزراء قد أشار باشراف لجنة مشروع الجزيرة على
هذا المشروع . لقد زيد الاعتماد الكلى بتحويل مبالغ من
المشروع رقم ٣٢٦ (١٠٥,٠٠٠ جنيها) ومن المشروع ٢٦
(٦٥,٠٠٠ جنيها) وما تبقى ومقداره ١٨٠,٠٠٠ جنيها
من الباقي غير المخصص لحسابات التعمير ١٩٥١/١٩٥٦ .

وزارة المالية والاقتصاد

- ١٧ شراء أسهم فى مطبعة ماكوركديل
١٠٠,٠٠٠

كانت شركة ماكوركديل فيما مضى تمتلك هذه
المطبعة . وقد تم الاتفاق بين الحكومة والشركة
على أن تمتلك الحكومة غالبية الأسهم (٥١ % منها) ،
مع حق الخيار فى الشراء فورا فى غضون الأعوام
القليلة المقبلة بعد أن يتم التوسع المرتقب .

مشروع مقترح

امتداد جنوب غرب الجزيرة (المناقل)

لقد درست لجنة الانشاء والتعمير المقترحات الخاصة باضافة ما بين

٧٠٠،٠٠٠ و ٨٠٠،٠٠٠ فدان للمساحة المرورية من الجزيرة .

وخلاصة المقترحات أن يتم التوسع في المساحة المرورية على اربع دفعات تشمل كل منها حوالي ٢٠٠،٠٠٠ فدان على أن يتم الامتداد في سبع أوثمان سنوات وقد قدرت تكاليف هذا المشروع بحوالى ٣٥ مليوناً من الجنيهات .

ويتوقف رى هذا الامتداد على اسس مستمرة طويلة الأجل على بناء خزان الروصيرص ولا تتوقع وزارة الري ان تحصل على الماء من خزان الروصيرص المقترح قبل سنة ١٩٦٤ بأى حال . فاذا بدئ تنفيذ مشروع امتداد المناقل فى ١٩٥٦/١٩٥٥ ونفذ على الطريقة المقترحة أعلاه فانه سيحتاج الى الماء فى عام ١٩٦٠ لأول مرة وستزداد حاجته الى الماء حتى ١٩٦٣ حيث تصرف كمية الماء التى يحتاج اليها . وسيكون ذلك قبل عام على الاقل من امكان الحصول على الماء من خزان الروصيرص .

وانه من الممكن أن يروى جميع امتداد المناقل قبل اتمام خزان الروصيرص اذا طبق نظام دقيق فى الاقتصاد فى الماء رغم أنه لن يصادف ترحيباً . والا فيمكن الشروع فى المائتى الف فدان الاولى بدون تشديد فى الاقتصاد فى الماء . زد على ذلك فانه من الممكن تخصيص مبالغ لهذه الدفعة الاولى من الامتداد من حساب الاحتياطي لمعادلة الايرادات .

لهذا يقترح التصديق المبدئى على امتداد المناقل جميعه واعتماد المبلغ اللازم للعمل حالا فى الدفعة الاولى (أل ٢٠٠،٠٠٠ فدان) من الامتداد وانه من المأمول أن يتوفر الماء والمال لانجاز الدفعات الباقية من الامتداد باستمرار .

ان دفعة المائتى فدان الاولى التى ستزرع على قاعدة الدورة الثلاثية ستتمكننا من زراعة ٦٧،٠٠٠ فدان قطناً ، ومعنى هذا أن تزيد المساحة المزروعة قطناً بالجزيرة ٢٨ ٪ وعندما يتم الامتداد كله ستكون المساحة المزروعه قطناً اكثر من ضعف ما هي عليه الآن .

مشروع الخمس سنوات للانشاء والتعمير

بموجب ١٩٥٦/١٩٥١

التقديرات لسنة ١٩٥٦/١٩٥٥

تقديرات الصرفات المستقبله		تقدير الفصرف الى ٥٥/٦/٣٠	حطة لأعداد الكلى للمبوجرام		كشوف اجمالي
من ١١٥٥/٧/١ الى ٥٦/٦/٣٠ ومايل	تقدير الفصرف الى ٥٥/٦/٣٠		المعدل	كما بين في ميزانية ٥٥/٥٤	
جنيه صرى	جنيه صرى	جنيه صرى	جنيه صرى	جنيه صرى	وزارة الزراعة
-	٦١٦,١١٥	٢,٢٩٦,١٦٥	٢,٩١٥,٢٨٠	٢,٨١١,٥٥٠	وزارة المعارف
١,٠٦٥,٢٢٦	١,١٣٤,٧٢٤	١,٨٤٨,٥٥٠	٤,٠٤٨,٥٥٠	٣,٥٤٣,٥٠٠	وزارة الصحة
١١٤,٠٩٨	٦٥٦,٨٠٠	٢,٠٨٤,٠٠٢	٢,٨٥٢,٩٠٠	٢,٣٨٥,٩٠٠	وزارة الشؤون الاجتماعيه :
-	١٠,٠٠٠	٨٢,٠٠٠	٩٢,٠٠٠	٩٢,٠٠٠	مكتب الارشاد القومى
-	٥٧,٩٠٠	٩٥,٦٠٠	١٥٣,٥٠٠	٦٨,٥٠٠	مكتب العمل
١,٤٣٠	٧٢,٥٩٢	٩٦,٠٨٥	١٧٠,١٠٧	١٤٣,٠٠٠	قسم المحجون
١٩,٠٠٠	٢٧٠,٠٠٠	١٧٧,٨٠٠	٤٦٦,٨٠٠	٣٢١,٠٠٠	مصلحة الاحصاء
٢٠,٠٠٠	٣٠,٠٠٠	٢٨,٦٧١	٧٨,٦٧١	١٣,٦٧١	مصلحة الجمارك
-	١٥٨,٠٠٠	-	١٥٨,٠٠٠	١٥٨,٠٠٠	وزارة الداخلى
-	-	٣٥,٠٠٠	٣٥,٠٠٠	٣٥,٠٠٠	قسم البوليس
-	١٨,٤٦٠	٥٤٠	١٩,٠٠٠	١٩,٠٠٠	مديرية دارفور
-	٢١,٠٠	٢٨,١٠٠	٣٠,٢٠٠	٣٠,٢٠٠	مديرية الخرطوم
-	١٢٠,٢٧٠	٥٥٥,٥٠٠	٦٧٥,٧٧٠	٦٣٣,٧٧٠	وزارة التجاره والصناعه والتسويق
٢٤,٥٠٦	٢١٧,٧١٣	١,٨٢٢,٣٦٨	٢,٠٦٤,٥٨٧	١,٦٤٠,١٨١	كلية الخرطوم الجامعيه
-	٤٥,٠٠٠	٢١,٠٠٠	٦٦,٠٠٠	٥١,٠٠٠	وزارة البرى والقوة الكهربائيه
-	١٢٦,٤٠٣	٥٦٩,١٥٧	٦٩٥,٥٦٠	٤٣٢,٢٠٠	القضاء
٥٠٠	٢٧٠,٩٥٠	١,٣١١,٨٨٥	١,٥٨٣,٣٣٥	١,٤٣٨,٥٨٥	وزارة النقل الميكانيكى
-	٢٥,٠٠٠	٤٣١,٥٧٦	٤٥٦,٥٧٦	٤٨٦,٥٧٦	وزارة المواصلاات :
-	٧٨,٣٥٠	١٩٠,٠٠٠	٢٦٨,٣٥٠	١٨٧,٥٠٠	مصلحة البوسته والتلغراف
-	٢,٢٥٠,٠٠٠	٢,٣٥٠,٠٠٠	٥,٦٠٠,٠٠٠	٤,٦٠٠,٠٠٠	الطيران المدنى
-	٢٧١,٧٥٠	١,٩٠٥,٦٦١	٢,١٧٧,٤١١	٢,٢٢١,٣٠١	الخطوط الجوية السودانيه
٢٨٨,٥٠٠	٦٥٢,٧٥٠	٦٣٠,٩٥٠	١,٥٧٢,٢٠٠	١,٥٥١,٤٠٠	السكك الخديديه
-	٥٨,٨١٩	٢٣٨,٧٢١	٢٩٧,٥٤٠	٢٧٧,٥٠٠	وزارة الاشغال :
٩٠٢,٠٠٠	٢٧٤,٨٧٤	١,٩٤٦,٢٠٩	٣,١٢٣,٠٨٣	٢,٨٩٦,٧٦٤	عمومى
-	٨,٠٠٠	٥٣,٢٦٠	٦١,٢٦٠	٦١,٢٦٠	المرافق العامه
١٣,٣٩١	٣٦,٣٠٠	٥٠,٧٩٣	١٠٠,٤٨٤	٧٥,٨٧٠	قسم الحضر
١,٠٠٠	٣٦,٥٥٠	٢٠٣,١٧٨	٢٤٠,٧٢٨	٢٤٠,٩٥٠	قسم الطرق
٧٥,٩٦٣	٥١,٩٨١	١٨١,٥٩٣	٣٠٩,٥٣٧	٣١٥,٦٣٧	وزارة المخازن والمهمات
-	٦,٥٠٠	٨٦,٦٣٠	٩٣,١٣٠	١٠٧,٨٠٠	وزارة الثروة المعدنيه والماسح :
-	-	٩١٠,٠٠٠	٩١٠,٠٠٠	٩١٠,٠٠٠	الساحه الجيولوجيه
٥٥٥,٠٠٠	٢٧٥,٠٠٠	١,٥٢٠,٠٠٠	٢,٣٠٠,٠٠٠	٢,٢٠٠,٠٠٠	مصلحة الساحه
-	٦٢٨,٠٠٠	٢,٣٢٨,٠٠٠	٢,٩٥٦,٠٠٠	٢,٩٥٦,٠٠٠	وزارة الانتاج الحيوانى :
-	٣٥٠,٠٠٠	-	٣٥٠,٠٠٠	-	المصلحة البيطريه
-	١٠٠,٠٠٠	-	١٠٠,٠٠٠	-	مصلحة وقاية الحيوانات وصائد الاسماك
٢٠,٠٠٠	١١,٠٠٠	٨٢,٠٠٠	١١٣,٠٠٠	١١٥,٠٠٠	لجنة مياه الارياف وصيانة التربه
٣,٠٥٠,٦١٤	٩,٩٢١,٩٠١	٢٤,١٦١,٩٩٤	٣٧,١٣٤,٥٠٩	٣٣,٠٢٠,١١٥	وزارة الحكومه المحليه
			١١٥,٤٩١	٩٧٩,٨٨٥	شركات النور والقوة الكهربائيه
			٣٧,٢٥٠,٠٠٠	٣٤,٠٠٠,٠٠٠	لجنة مشروع الجزيره
					وزارة المسالى
					قسم الانشاء والتعمير
					الاحتياطى لتغطية العجز فى تقديرات المبالغ
					المصدده للمشروعات المصدق بها

مشروع الخمس سنوات للانشاء والتعمير

بموجب مرسوم ١٩٥٦/١٩٥١

٢١

التقديرات لسنة ١٩٥٦/١٩٥٥

نمبر المشروع	المشروع	جطة لأحدات الكلى للبروجرام		تقدير الصرف الى ٥٥/٦/٣٠	تقديرات الصروفات المستقبلة	
		المعدل	كما مهن في ميزانية ٥٥/٥٤		من ١٩٥٦/٧/١ ومايلي	من ١٩٥٥/٧/١ الى ٥٦/٦/٣٠ ومايلي
	<u>وزارة الزراعة</u>					
	<u>مشروعات منجزة</u>					
	<u>مشروعات يتم انجازها في ١٩٥٥/٦/٣٠</u>					
٢	مهمات لمحطة مكانة الجرار	١٤٦,٠٠٠	١٤٦,٠٠٠	١٤٦,٠٠٠	-	-
٨	محال جديد	٤٠,٠٠٠	٤٠,٠٠٠	٤٠,٠٠٠	-	-
١٦	ابحاث زراعيه في مديرتي بحر الغزال والاستوائية	٢٧,٨٥٠	٢٧,٨٥٠	٢٧,٨٥٠	-	-
٢٩	الالتزامات الزراعيه لمشروع الجند	١٠,٠٠٠	١٠,٠٠٠	١٠,٠٠٠	-	-
٣٣	منازل ومكاتب لرئاسة المناطق بقسم صيانة التربه	٢٢,٠٠٠	٢٢,٠٠٠	٢٢,٠٠٠	-	-
	<u>مشروعات في طور الانجاز</u>					
١	ابحاث اوليه	٢٥,٠٠٠	٢٥,٠٠٠	٢٤,٣٠٠	٧٠٠	-
٣	محطة ابحاث الاراضى المطريه	٢٨٧,٥٠٠	٢٨٧,٥٠٠	٢٥٢,٥٠٠	٣٥,٠٠٠	-
٤	رى الحياض بالمديرية الشماليه	٤٠,٠٠٠	٤٠,٠٠٠	٣٢,٥٠٠	٧,٥٠٠	-
٥	تحسين الزراعه بواسطة الآبار الارتوازيه	٢٠,٠٠٠	٢٠,٠٠٠	٥,٠٠٠	١٥,٠٠٠	-
٦	ابحاث في المحاصيل النقدية	١٤٣,٠٠٠	١٤٣,٠٠٠	١٢٩,٠٠٠	١٤,٠٠٠	-
٧	محلق جديد دائر ببورتسودان	١٥٧,٠٠٠	١٥٧,٠٠٠	١٣٥,٠٠٠	٢٢,٠٠٠	-
٩	ابحاث لانتاج العلف من (التوسيا) و(البهرى)	٣٥,٠٠٠	٣٥,٠٠٠	١٠,٠٠٠	٢٥,٠٠٠	-
١٠	رى الحياض بخور أبو حبل	٥٢,٠٠٠	٥٨,٦٠٠	٥٧,٦٠٠	١,٠٠٠	-
١١	تحسين وانشاء الغابيات	١٠٠,٠٠٠	١٠٠,٠٠٠	٧٦,٥٠٠	٢٣,٥٠٠	-
١٢	الآت لقسم الغابيات	٣٥,٢١٠	٣٥,٢١٠	٣٣,٧١٠	١,٥٠٠	-
١٣	مشار جديد لهضبة الوما	٥,٠٠٠	٤,٠٠٠	١,٠٠٠	-	-
١٥	النقل الميكانيكى	١٦٤,٠٠٠	١٦١,٨٠٠	١٥٦,٠٠٠	٥,٨٠٠	-
١٩	قسم التعليم الزراعى	٢٥٠,٠٠٠	٢٢١,٦٠٠	١٥٠,٠٠٠	٧١,٦٠٠	-
٢٠	التوسع في زراعة الغلال الآلية	٧٢,٠٠٠	٦٢,٠٠٠	٥١,٤٠٠	١٠,٦٠٠	-
٢١	تسهيلات اضافيه للتخزين	١٣٤,٢٠	١٣٤,٢٠	١١,٠٠٠	٢٤,٢٠	-
٢٤	الات لفرز وتبخير بذرة جبال النوبة	٣٧,٥٠٠	٣١,٠٠٠	٦,٠٠٠	٢٥,٠٠٠	-
٢٥	آلة اضافية لمحلق بورتسودان	١٨,٥٠٠	١٨,٥٠٠	١٣,٥٠٠	٥,٠٠٠	-
٢٧	اعادة تنظيم قطن جبال النوبة	١٦٣,٥٠٠	١٦٣,٥٠٠	١٥٣,٥٠٠	١٠,٠٠٠	-
٢٨	تسهيلات لورش كيلو خمسة	٣٦,٥٠٠	٣٦,٥٠٠	٣٤,٠٠٠	٢,٥٠٠	-
٣١	مشروعات محددة لصيانة التربه والعماء السطحية	٣٣٥,٠٠٠	٣٣٥,٠٠٠	١٩٩,٣٠٥	١٣٥,٦٩٥	-
٣٢	الطائرات	٦٠٠,٠٠٠	٦٧٨,٥٠٠	٤٧٢,٥٠٠	٢٠٦,٠٠٠	-
٣٤	النقل الميكانيكى لقسم صيانة التربه	١١,٠٠٠	١٣,٢٠٠	١١,٠٠٠	٢,٢٠٠	-
٣٥	دلتا طوكور	-	٨,٤٠٠	٧,٠٠٠	١,٤٠٠	-
٣٦	الآت تجفيف البلح	-	١٦,٠٠٠	١٤,٠٠٠	٢,٠٠٠	-
		٢,٨١١,٥٥٠	٢,٩١٥,٢٨٠	٢,٢٩٦,١٦٥	٦١٦,١١٥	-

نمبر المشروع	المشروع	جدة لأحكام الكلى للجورجرام		تقدير النصف	تقديرات الصروفات المستقلة	
		المعدل	كما بين في ميزانية ٥٥/٥٤		من ١٩٥٥/٧/١ الى ١٩٥٦/٧/١ وما قبل	من ١٩٥٥/٧/١ الى ٥٦/٦/٣٠ وما قبل
	<u>وزارة المعارف</u>					
	<u>شروطات في طور الانجاز</u>					
	<u>المباني</u>					
٤٠	المرحلة الاخيره للمعهد الفنى بالخرطوم	١٧٨٠٠٠٠	١٧٨٠٠٠٠	٤٣٠٢٩٥	٩٢٠٧٠٥	٤٢٠٠٠٠
٤١	{ مشاريع ما بعد مرحلة التعليم الاول					
٤٢	{ مشاريع التعليم الاولى					
٤٣	{ مشاريع اخرى للانشاء بواسطة المديرينات	٢٠٧٩٥٠٠٠	٢٠٤٦٥٠٠٠	١٠٣٢٦٠٧٨٨	٦٧١٠٨٨٧	٧٩٦٠٣٢٥
	<u>عمومي</u>					
٦٠	اثاثات وادوات التعليم الصناعى	٨٩٠٠٠٠	٨٤٠٠٠٠	٦٧٠٢٦٥	٥٠٠٠٠٠	١٦٠٧٣٥
٦١	اثاثات وادوات عمومي	٤٣٥٠٠٠٠	٢٦٥٠٠٠٠	٢٢٢٠٧٤٢	١٤٢٠٢٥٨	٧٠٠٠٠٠٠
٦٢	اطانات المدارس الاهليه بالمديرينات الجنوبيه	٤٠٠٠٠٠٠٠	٤٠٠٠٠٠٠٠	١١٩٠١٢٦	١٦٠٠٨٧٤	١٢٠٠٠٠٠٠
٦٣	النقل الميكانيكى	٢٦٠٥٠٠٠	٢٦٠٥٠٠٠	٢٠٠٠٨٦٩	٢٠٠٠٠٠٠	٣٠٠٦٣١
٦٤	اطانات المدارس الاهليه بالمديرينات الشماليه	١٢٥٠٠٠٠	١٢٥٠٠٠٠	٤٨٠٤٦٥	٦٠٠٠٠٠٠	١٦٠٥٣٥
		٤٠٠٤٨٠٥٠٠	٣٠٥٤٣٥٠٠	١٠٨٤٨٠٥٥٠	١٠١٣٤٠٧٢٤	١٠٠٦٥٠٢٢٦
	<u>وزارة الصحه</u>					
	<u>شروطات في طور الانجاز</u>					
١٠٠	مستشفى الخرطوم الملكى	٨١٣٠٠٠٠	٨١٠٠٠٠٠	٧٩٠٠٠٠٠	٢٣٠٠٠٠٠	-
١٠١	زيادة داخلية الطلبة بمدرسة الصحه	٤٠٠٠٠	٤٠٠٠٠	٣٠٧٠٠	٣٠٠	-
١٠٢	مدرسة تمرين المساعدين الطبيين	٤٠٠٠٠٠	٤٠٠٠٠٠	٣٠٠٠٠٠٠	١٠٠٠٠٠٠	-
١٠٣	ترحيل مخازن ادوية الخرطوم	٦٧٠٠٠٠	٦٧٠٠٠٠	٦٦٠٠٠٠	١٠٠٠٠٠	-
١٠٤	مستشفيات جديده واضافات	٧١٥٠٠٠٠	٦٠٥٠٠٠٠	٥٠٤٠٠٠٠	٢١١٠٠٠٠	-
١٠٥	شفخانات جديده وتحسينات	٢٣٣٠٠٠٠	١٨١٠٠٠٠	١٦٣٠٠٠٠	٦٥٠٠٠٠٠	٥٠٠٠٠٠٠
١٠٦	مدارس جديده لتمهين القابلات	٢٥٠٠٠٠	٢١٠٠٠٠	١٧٠٣٠٢	٤٠٥٠٠	٣٠١٩٨
١٠٧	مكاتب ومعامل ابحاث وخلافه لقسم الصحه	٣٣٠٠٠٠	٣٦٠٠٠٠	١٨٠٠٠٠٠	٣٠٠٠٠٠٠	١٢٠٠٠٠٠
١٠٨	منازل وداخليات	٢٢٢٠٠٠٠	١٨٢٠٠٠٠	١٤٨٠٠٠٠	٧٤٠٠٠٠٠	-
١٠٩	مراكز للترفيه	٥٠٠٠٠٠	٥٠٠٠٠٠	٢٧٠٠٠٠٠	١٢٠٠٠٠٠	١١٠٠٠٠٠
١١٠	ادوات ولوازم للمستشفيات وخلافه	٨٩٠٠٠٠	٨٩٠٠٠٠	٦٨٠٠٠٠٠	١٦٠٠٠٠٠	٥٠٠٠٠٠٠
١١١	النقل الميكانيكى	١٤٦٠٠٠٠	٨٥٠٠٠٠٠	٦٦٠٠٠٠٠	١٦٠٠٠٠٠	٦٤٠٠٠٠٠
١١٢	ادوات لمستشفى الخرطوم الملكى	٢٠٠٠٠٠٠	٢٠٠٠٠٠٠	١٧٠٠٠٠٠	٢٠٠٠٠٠٠	١٠٠٠٠٠٠
١١٣	ابحاث البلهارسيا	١٥٠٠٠٠٠	١٥٠٠٠٠٠	١١٠٠٠٠٠	١٠٠٠٠٠٠	٣٠٠٠٠٠٠
١١٤	اهادة الديدان من ترع الجزيرة	٢٠٠٠٠٠٠	-	-	٢٠٠٠٠٠٠	-
		٢٠٨٥٢٠٩٠٠	٢٠٣٨٥٠٩٠٠	٢٠٠٨٢٠٠٢	٦٥٦٠٨٠٠	١١٤٠٠٩٨

نمبره المشروع	المشروع	حطة لأحد الكلى للبروجرام		تقدير الصرف	تقديرات الصروفات المستقبلة	
		المعدل	كما بين في ميزانية ٥٥/٥٤		من ١٩٥٥/٧/١ إلى ١٥٦/٧/١ ومايلي	من ١٩٥٥/٧/١ إلى ٥٥/٦/٣٠ ومايلي
	<u>وزارة الشؤون الاجتماعية</u>					
	<u>مكتب الارشاد القومي</u>					
	مشروعات يتم انجازها في ١٩٥٥/٦/٣٠					
٢٠١	مبان ومعدات بقسم الافلام والتصوير	١٧,٠٠٠	١٧,٠٠٠	١٧,٠٠٠	-	-
	<u>مشروع في طور الانجاز</u>					
٢٠٠	استديو الازامه	٧٥,٠٠٠	٧٥,٠٠٠	٦٥,٠٠٠	١٠,٠٠٠	-
	<u>مكتب العمل</u>					
	<u>مشروع انجز</u>					
	مشروع يتم انجازه في ١٩٥٥/٦/٣٠					
٢٣١	سلفيات لتمويل منازل العمال	٥٠,٠٠٠	٥٠,٠٠٠	٥٠,٠٠٠	-	-
	<u>مشروعات في طور الانجاز</u>					
٢٣٠	تجارب بيوت للعمال	١٦,٠٠٠	٥١,٠٠٠	٤٣,١٠٠	٧,٩٠٠	-
٢٣٣	منازل لعمال الميناء بورتسودان	-	٥٠,٠٠٠	-	٥٠,٠٠٠	-
		٦٨,٥٠٠	١٥٣,٥٠٠	٩٥,٦٠٠	٥٧,٩٠٠	-
	<u>قسم السجون</u>					
	مشروعات تم انجازها في ١٩٥٤/٦/٣٠					
	مشروعات يتم انجازها في ١٩٥٥/٦/٣٠					
١٨١	النقل الميكانيكى	٤,٥٠٠	٤,٥٠٠	٤,٥٠٠	-	-
١٨٣	سجن رومبيك	١٤,٨٠٠	١٤,٨٠٠	١٤,٨٠٠	-	-
١٨٤	سجن يامسبو	١٨,٠٠٠	١٨,٠٠٠	١٨,٠٠٠	-	-
	<u>مشروعات في طور الانجاز</u>					
١٧٨	سجن جوبا	١٩,٤٠٠	٢٣,٧٠٧	١٦,٤٠٠	٤,٣٠٧	-
١٧٩	سجن الضامين بدارفور	٢٤,٦٥٠	٢٤,٦٥٠	٩,٣١٠	١٣,٩١٠	١,٤٣٠
١٨٠	سجن الابيض	٤٥,٠٠٠	٦٦,٠٠٠	١٣,٤٢٥	٥٢,٥٧٥	-
١٨٢	سجن الضامين بديك	٦,٠٠٠	٧,٨٠٠	٦,٠٠٠	١,٨٠٠	-
		١٤٣,٠٠٠	١٧٠,٤٠٧	٩٦,٠٨٥	٧٢,٥٩٢	١,٤٣٠
	<u>مصلحة الاحصاء</u>					
	<u>مشروعات انجزت</u>					
	مشروع يتم انجازه في ١٩٥٥/٦/٣٠					
٢٧٦	النقل الميكانيكى	-	٣٨,٨٠٠	٣٨,٨٠٠	-	-
	<u>مشروع في طور الانجاز</u>					
٢٧١	التعداد العام	٣٠٠,٠٠٠	٤٠٧,٠٠٠	١١٨,٠٠٠	٢٧٠,٠٠٠	١٩,٠٠٠
		٣٢١,٠٠٠	٤٦٦,٨٠٠	١٧٧,٨٠٠	٢٧٠,٠٠٠	١٩,٠٠٠

مشروع الخمس سنوات للإنشاء والتعمير

٢٤

بموجب مرام ١٩٥٦/١٩٥١

التقديرات لسنة ١٩٥٦/١٩٥٥

نمبر المشروع	المشروع	جولة لأحدات الكلى للموجز		تقدير الصرف	تقديرات الصروفات المستقبلة	
		المعدل	كما بين في ميزانية ٥٥/٥٤		من ١٩٥٥/٧/١ إلى ٥٦/٦/٣٠ وما يلي	تقدير الصرف
	<u>مصلحة الجمارك</u>					
	شروع تم انجازه في ١٩٥٤/٦/٣٠					
	<u>شروع في طور الانجاز</u>					
٢٦١	مخازن السكر بالخرطوم وعطبره وكريمه	١٣,٦٧١	١٣,٦٧١	١٣,٦٧١	٢٠,٠٠٠	٣٠,٠٠٠
		٦٥,٠٠٠	٧٨,٦٧١	٢٨,٦٧١	٢٠,٠٠٠	٣٠,٠٠٠
	<u>وزارة الداخلية</u>					
	<u>قسم البوليس</u>					
	<u>شروطات في طور الانجاز</u>					
١٥٠	كلية بوليس السودان	٧٥,٠٠٠	٧٥,٠٠٠	—	—	٧٥,٠٠٠
١٥١	نقطة وسط للبوليس بالخرطوم	٥,٠٠٠	٥,٠٠٠	—	—	٥,٠٠٠
١٥٢	نقط بوليس جديده	٧٨,٠٠٠	٧٨,٠٠٠	—	—	٧٨,٠٠٠
		١٥٨,٠٠٠	١٥٨,٠٠٠	—	—	١٥٨,٠٠٠
	<u>مديرية الخرطوم</u>					
	<u>شروع في طور الانجاز</u>					
٣٦٥	دار الرياضة بالخرطوم	١٩,٠٠٠	١٩,٠٠٠	٥٤٠	—	١٨,٤٦٠
	<u>مديرية دارفور</u>					
	<u>شروع يتم انجازه في ١٩٥٥/٦/٣٠</u>					
٣٦٨	نقطة محانظة الجنينه	٣٥,٠٠٠	٣٥,٠٠٠	—	—	—
	<u>وزارة التجارة والصناعة والتعدين</u>					
	<u>شروطات تم انجازها</u>					
	<u>شروع في طور الانجاز</u>					
٢٧٣	التوسع في خدمات الموازين والمكائيل	٨,٢٠٠	٨,٢٠٠	٨,٢٠٠	—	—
		٢٢,٠٠٠	٢٢,٠٠٠	١٩,٩٠٠	٢,١٠٠	—
		٣٠,٢٠٠	٣٠,٢٠٠	٢٨,١٠٠	٢,١٠٠	—
	<u>كلية الخرطوم الجامعية</u>					
	<u>شروطات يتم انجازها في ١٩٥٥/٦/٣٠</u>					
٣٠٢	تحويل منازل الى مكاتب للرئاسة	٨,٢٠٠	٨,٢٠٠	٨,٢٠٠	—	—
٣٠٥	داخلية شمعات	٧,٠٠٠	٧,٠٠٠	—	—	—
٣٠٦	قاعة الأكل بشمعات	١٢,٠٠٠	١٢,٠٠٠	—	—	—
٣٠٧	منازل للموظفين بشمعات	٤٨,٠٠٠	٤٨,٠٠٠	—	—	—
	<u>شروطات في طور الانجاز</u>					
٣٠٠	داخلية رئيسية	١٣٩,٠٠٠	١٣٩,٠٠٠	٨٥,٥٠٠	٥٠,٥٠٠	—
٣٠١	زهادة كلية الآداب	٧٧,٠٠٠	٧٨,٠٠٠	٧٥,٠٠٠	٢,٠٠٠	—
٣٠٣	منازل للموظفين بالخرطوم	٩٠,٥٠٠	٩٠,٥٠٠	٩٠,٥٠٠	٥٠٠	—
٣٠٨	مبنى لعلوم النبات والطبيعة بحدسة كشنر	٧٨,٥٠٠	٨٠,٥٠٠	٨٠,٥٠٠	٥٠٠	—
٣٠٩	منازل لموظفي كلية كتشنر الطبية	٥٦,٠٠٠	٥٦,٠٠٠	٤٥,٠٠٠	١١,٠٠٠	—
٣١٠	الابحاث المائمه	٤,٥٧٠	٤,٥٧٠	٤,٥٧٠	٣٧٠	—
٣١١	مبنى علم النبات بشمعات	١٢,٠٠٠	١٢,٠٠٠	١١,٦٠٠	٤٠٠	—
٣١٢	الاستتالية البيطريه بشمعات	١٢,٠٠٠	١٢,٠٠٠	١١,٥٠٠	٥٠٠	—
٣١٣	تغصيرات وزهادات بحدسة كشنر الطبية	٢٩,٠٠٠	٢٩,٠٠٠	٢٩,٠٠٠	٢٨,٠٠٠	—
٣١٤	داخلية جديدة	٦٠,٠٠٠	٦٠,٠٠٠	٥٩,٥٠٠	٥٠٠	—
٣١٥	زهادة داخلية مدرسة كتشنر الطبية	—	١٥,٠٠٠	١٠,٠٠٠	٥,٠٠٠	—
٣١٦	داخلية شمعات الثالكه	—	٨,٠٠٠	٦,٠٠٠	٢,٠٠٠	—
٣١٧	داخلية البنات	—	١٢,٠٠٠	—	١٢,٠٠٠	—
٣١٨	تحويل المخازن الى مباني لعلم النبات	—	٦,٠٠٠	—	٦,٠٠٠	—
		٦٣٣,٧٧٠	٦٧٥,٧٧٠	٥٥٥,٥٠٠	١٢٠,٢٧٠	—

بموجب ١٩٥٦/١٩٥١

التقديرات لسنة ١٩٥٦/١٩٥٥

نمبر المشروع	المشروع	جطة لأحكام الكلى للبروجرام		تقدير النصف الى ٥٥/٦/٣٠	تقديرات الصرفات المستقبه	
		المعدل	كما بين في ميزانية ٥٥/٥٤		من ١٥٥/٧/١ الى ٥٦/٦/٣٠ وما قبل	من ١٥١/٧/١ وما قبل
	<u>وزارة الري والقوة الكهربائيه</u>					
	<u>مشروعات تم انجازها</u>					
	<u>مشروعات يتم انجازها في ١٩٥٥/٦/٣٠</u>					
٣٢١	تقدير الاراضى التى يمكن ريسها	٧٥,٥٨١	٧٥,٥٨١	٧٥,٥٨١	-	-
٣٢٣	ماكينه اضافيه للورش الميكانيكيه	١٦٢,٠٠٠	١٦٢,٠٠٠	١٦٢,٠٠٠	-	-
٣٢٤	صهاريج لزيست الوقود	٣٢,٩٠٦	٣٢,٩٠٦	٣٢,٩٠٦	-	-
٣٣١	النقل الميكانيكى	٥,٥٠٠	٥,٥٠٠	٥,٥٠٠	-	-
	<u>مشروعات فى طور الانجاز</u>					
٣٢٥	منازل للمستخدمين خارج الهيئه بالجزيره	١٢,٠٠٠	١٢,٠٠٠	١٢,٠٠٠	١٠,٠٠٠	-
٣٢٨	ابحاث اوليه بخزان الرصيرص	٢٣٥,٠٠٠	٢٣٥,٠٠٠	٢٣١,١٨٠	٣,٨٢٠	-
٣٢٩	مشروع الجنيد	١,١٠١,٠٠٠	١,١٠٢,٠٠٠	١,٠٢٥,٦٠١	٥٠,٨١٣	٢٤,٥٠٦
٣٣٠	ابحاث اوليه للتوسع بالجنوب الغربى للجزيره	١٠٠,٠٠٠	٣١٢,٦٠٠	١٦١,٦٠٠	١٥١,٠٠٠	-
٣٣٢	البحث فى امكانيه تحويل مجرى نهر عطبره	-	٧,٠٠٠	٥,٠٠٠	٢,٠٠٠	-
		١,٦٦٠,١٨١	٢,٠٦٤,٥٨٧	١,٨٢٢,٣٦٨	٢١٧,٧١٣	٢٤,٥٠٦
	<u>القضاء</u>					
	<u>مشروع يتم انجازها في ١٩٥٥/٦/٣٠</u>					
٣٦٢	محكمة جوسا	٦,٠٠٠	٦,٠٠٠	٦,٠٠٠	-	-
	<u>مشروعات فى طور الانجاز</u>					
٣٦٠	محكمة ام درمان	٤٥,٠٠٠	٤٥,٠٠٠	١٠,٠٠٠	٣٥,٠٠٠	-
٣٦٣	محكمة جديده بالدامر	-	١٥,٠٠٠	٥,٠٠٠	١٠,٠٠٠	-
		٥١,٠٠٠	٦٦,٠٠٠	٢١,٠٠٠	٤٥,٠٠٠	-
	<u>وزارة النقل الميكانيكى</u>					
	<u>مشروعات فى طور الانجاز</u>					
٣٧٠	عربات اضافيه للتوسع فى الاداره	٢٥٠,٠٠٠	٣١٠,٠٠٠	٢٤٨,٨٩٧	٦١,١٠٣	-
٣٧١	توسيع المصلحه - مبانى ومكاتب وخلافه	١٨٢,٢٠٠	٢٠٣,٢٦٠	١٨٣,٢٦٠	٢٠,٠٠٠	-
٣٧٢	النقل الميكانيكى لقوة دفاع السودان	-	١٨٢,٣٠٠	١٣٧,٠٠٠	٤٥,٣٠٠	-
		٤٣٢,٢٠٠	٦٩٥,٥٦٠	٥٦٩,١٥٧	١٢٦,٤٠٣	-

مشروع الخمس سنوات للانشاء والتعمير

بموجب مرسوم ١٩٥٦/١٩٥١

التقديرات لسنة ١٩٥٦/١٩٥٥

٢٦

نمبر المشروع	المشروع	جملة لأضداد الكلى للموجرام		تقدير الفصرف	تقديرات الصرفات المستقلة	
		المعدل	كما هي في ميزانية ٥٥/٥٤		من ١٩٥٥/٧/١ إلى ٥٦/٦/٣٠ ومايلي	من ١٩٥٥/٧/١ إلى ٥٦/٦/٣٠ ومايلي
	<u>وزارة المواصلات</u>					
	<u>مصلحة البوطة والتلغراف</u>					
	شروعات تم انجازها في ١٩٥٤/٦/٣٠					
	شروعات يتم انجازها في ١٩٥٥/٦/٣٠					
٤٠٢	اسلاك نحاس مزدوج بين الابيض والنيهد	٤٢,٢٨٥	٤٢,٢٨٥	٤٢,٢٨٥	-	-
٤٠٣	خطين ترنك نحاس بين الابيض والنيهد	٧٧,٥٠٠	٨٢,٥٠٠	٨٢,٥٠٠	-	-
٤٠٤	خانات زيادة لعامل التلفون بكمانية الخرطوم	٩,٠٠٠	١١,٠٠٠	١١,٠٠٠	-	-
٤٠٨	توسيع الكابنيات الاوتوماتيكية بعطسبره	٥٧,٠٠٠	٦١,٥٠٠	٦١,٥٠٠	-	-
	هوبرتسودان وواد مدنى والابيض وشندى	٤,٦٠٠	٤,٦٠٠	٤,٦٠٠	-	-
٤١٤	مكتب بوطة شندى	٦,٠٠٠	٥,٣٠٠	٥,٣٠٠	-	-
٤٢١	تحسين الارصادات الجويه	٤٤,٧٠٠	٤٦,٥٠٠	٤٦,٥٠٠	-	-
٤٢٨	خط تلغراف تلفون سنار - ود النيل	١٥,٠٠٠	١٥,٠٠٠	١٥,٠٠٠	-	-
٤٣١	زيادة تلفونات الترنيك بين الخرطوم ووادى حلفا	٥,٤٠٠	٤,٠٠٠	٤,٠٠٠	-	-
٤٣٢	آلة رادار لتحديد العواصف	-	-	-	-	-
	<u>شروعات في طور الانجاز</u>					
٤٠٠	تحسين خط التلفون بين جبال التوبه وملاكال	٣٨٤,٠٠٠	٣١٦,٠٠٠	٣٨٠,٠٠٠	١٩,٠٠٠	٥٠٠
٤٠٥	تحسين وتوسيع شبكة خطوط التلغراف	٧٦,٠٠٠	٧٩,٠٠٠	٧٨,٠٠٠	٥٠٠	٥٠٠
٤٠٦	تلفونات لقم المحاصيل الآلية بوزارة الزراعة	١٠,٥٠٠	١٠,٥٠٠	٥,٥٠٠	٥,٥٠٠	-
٤٠٧	تجهيز كباينات صغيره	٢٥,٠٠٠	٢٦,٠٠٠	٦,٧٠٠	١٩,٣٠٠	-
٤٠٩	سلك ارضي لتوسيع التلفونات المحليه	١٣٥,٠٠٠	١٣٥,٠٠٠	١٠٥,٠٠٠	٣٠,٠٠٠	-
٤١٠	صناديق بوطة خصوصية اضانسه	٣٠,٠٠٠	٣٠,٠٠٠	٢٠,٦٠٠	٩,٤٠٠	-
٤١١	توكيلات بوطة جديده	٢,٠٠٠	٢,٠٠٠	١,٤٠٠	٦٠٠	-
٤١٢	مكاتب بوطة وتلغراف جديده بموظف واحد	٣٩,٥٠٠	٤٠,٢٠٠	٢٦,٠٠٠	١٤,٢٠٠	-
٤١٣	مكتب بوطة الدويم	٦,٠٠٠	٦,٠٠٠	-	٦,٠٠٠	-
٤١٥	مكتب بوطة ام درمان	٨٥,٠٠٠	٨٥,٠٠٠	-	٨٥,٠٠٠	-
٤١٦	تلفون لاسلكى بين جنوبا والخرطوم	٤٥,٠٠٠	٥٣,٠٠٠	٥١,٠٠٠	٢,٥٠٠	-
٤١٨	مكتب بوطة متنقل	١,٦٠٠	١,٦٠٠	-	١,٦٠٠	-
٤٢٠	مبانى مكاتب البوطة والتلغراف	١٥,٦٠٠	٩,٦٠٠	٨٥٠	٨,٧٥٠	-
٤٢٢	راديو تلفون ادارى	١٠,٠٠٠	١٠,٧٠٠	١٠,٠٠٠	٧٠٠	-
٤٢٣	مزياج بالموجه المتوسطه	١٠٠,٠٠٠	١١٣,٥٠٠	١٠٠,٠٠٠	١٣,٥٠٠	-
٤٢٥	مكتب بوطة وتلغراف بالابيض	١٧,٠٠٠	١٧,٠٠٠	-	١٧,٠٠٠	-
٤٢٦	توسيع كباينات الخرطوم وام درمان	٤٨,٠٠٠	٥٤,٠٠٠	٥٣,٠٠٠	١,٠٠٠	-
٤٢٧	ابراج راديو للملاحه الجويه	٩,٦٠٠	٩,٦٠٠	٤,٠٠٠	٥,٦٠٠	-
٤٣٠	زيادة تلفونات الترنيك بين الخرطوم وهوبرتسودان	٣٧,٨٠٠	٤٣,٩٥٠	٤١,٤٥٠	٢,٨٠٠	-
٤٣٣	زيادة كباينات الترنيك يواد مدنى	٧,٥٠٠	٧,٥٠٠	-	٧,٥٠٠	-
٤٣٤	مواصلات تلفونية للاضداد الغربى للسكة الحديد	-	٥٨,٠٠٠	٤٠,٠٠٠	١٨,٠٠٠	-
٤٣٥	زيادة كباينات التلفون الاوتوماتيكي بمدنى	-	٢٢,٠٠٠	١٩,٠٠٠	٣,٠٠٠	-
		٤٤٣٨,٥٨٥	١,٥٨٣,٣٣٥	١,٣١١,٨٨٥	٢٧٠,٩٥٠	٥٠٠

مشروع الخمس سنوات للإنشاء والتعمير

بموجب مرسوم ١٩٥٦/١٩٥١

٢٧

التقديرات لسنة ١٩٥٦/١٩٥٥

نمبر المشروع	المشروع	جولة لأحدات الكلى للبروجرام		تقدير الفصوف	
		كما بين في ميزانية ٥٥/٥٤	المعدل	من ٥٥/٦/٣٠ إلى	من ١٩٥٥/٧/١ إلى ١٥٦/٧/١ وما قبل
	<u>تابع وزارة المواصلات</u> <u>الطيران المدني</u> <u>مشروع تم سحبه</u>				
٢٤٢	امتداد وتقوية طويق قيام الطائرات باسئتها شروط تم انجازها في ١٩٥٤/٦/٣٠ شروط يتم انجازها في ١٩٥٥/٦/٣٠	٧٠,٠٠٠ ١٠,٦٥١	١٥,٥٠٠ ١٠,٦٥١	١٥,٥٠٠ ١٠,٦٥١	١٥,٥٠٠ ١٠,٦٥١
٢٤٤	انشاء تسهيلات بمطار جوبا	١٠,٠٠٠	١٠,٠٠٠	١٠,٠٠٠	١٠,٠٠٠
٢٤٥	مطار جديد بواد مدنى	١٥,٥٠٠	١٥,٥٠٠	١٥,٥٠٠	١٥,٥٠٠
٢٤٦	مطار الدويم شروط في طور الانجاز	١٤,١٠٠	١٤,١٠٠	١٤,١٠٠	١٤,١٠٠
٢٤٠	انشاء الميناء الجوى بالخرطوم	٣٦٥,٨٢٥	٣٩٠,٨٢٥	٣٦٥,٨٢٥	٣٦٥,٨٢٥
		٤٨٦,٠٧٦	٤٥٦,٥٧٦	٤٣١,٥٧٦	٢٥,٠٠٠
	<u>الخطوط الجوية السودانية</u>				
٦٤٠	طائرات اضافية	١٣٥,٠٠٠	١٦٥,٠٠٠	١٣٥,٠٠٠	٣٠,٠٠٠
٦٤١	جراج اضافى للطائرات	٥٢,٥٠٠	١٠٣,٣٥٠	٥٥,٠٠٠	٤٨,٣٥٠
		١٨٧,٥٠٠	٢٦٨,٣٥٠	١٩٠,٠٠٠	٧٨,٣٥٠
	<u>مصلىحة السكة الحديد</u> مشروع يتم انجازها في ١٩٥٥/٦/٣٠				
٩١٥	كبرى معلق بابو حجر وواد النيل مشروع في طور الانجاز	١٠٠,٠٠٠	١٠٠,٠٠٠	١٠٠,٠٠٠	١٠٠,٠٠٠
٩٠٠	مالخ أساسية	٤٥,٥٠٠,٠٠٠	٥٥,٥٠٠,٠٠٠	٢٤,٢٥٠,٠٠٠	٣٤,٢٥٠,٠٠٠
		٤٤٦,٠٠٠,٠٠٠	٥٤٦,٠٠٠,٠٠٠	٢٤٣٥,٠٠٠,٠٠٠	٣٤,٢٥٠,٠٠٠
	<u>وزارة الاشغال</u> <u>عمومى</u>				
٤٥٠	شروط تم انجازها في ١٩٥٤/٦/٣٠ مشروع أدمج في مشروعات الطرق آلة اضافية لصيانة الطرق شروط يتم انجازها في ١٩٥٥/٦/٣٠	٤٥,٠٢٥	٤٥,٠٢٥	٤٥,٠٢٥	٤٥,٠٢٥
٤٥٧	أدوات متنومه	٣٠,٧٠٠	٣٠,٧٠٠	٣٠,٧٠٠	٣٠,٧٠٠
٤٧٢	مصارف لمدينة ملاكال شروط في طور الانجاز	٣,٢٥٠	٣,٢٥٠	٣,٢٥٠	٣,٢٥٠
٤٥١	ورش ميكانيكية جديدة بالفاشر	١٥,٩٠٠	١٥,٩٠٠	١٥,٩٠٠	١٥,٩٠٠
٤٥٥	ابحات لعمل الطوب	١,٠٠٠	٤,٨٥٠	١,٠٠٠	٣,٨٥٠
٤٥٨	ترحيل ورش الخرطوم لمنطقة الصناعات الخفيفة	٩٦,٨٠٠	٩٦,٨٠٠	٩٦,٨٠٠	٩٦,٨٠٠
٤٥٩	ترحيل مخازن الخرطوم لمنطقة الصناعات الخفيفة	٧٨,٥٠٠	٧٨,٥٠٠	٧٨,٥٠٠	٧٨,٥٠٠
٤٦٢	مبانى مدينة متنومه	١,٣٢٥,٠٠٠	١,٣٢٥,٠٠٠	١,٤٨٢,٠٠٠	١,٤٨٢,٠٠٠
٤٦٣	بند صرفوات (١) (مبانى عمومية)	٤١٩,٠٠٠	٤١٩,٠٠٠	٣٣٠,٠٠٠	٨٦,٠٠٠
٤٦٤	النقل الميكانيكى	٦٨,٠٠٠	٦٨,٠٠٠	٦٢,٥٠٠	٥,٥٠٠
٤٦٧	استبدال مراحيض أرضية بسيفون ببورتسودان	٢٧,٠٠٠	٢٧,٠٠٠	٢٢,٥٠٠	٤,٥٠٠
٤٧٠	مبانى مجلس الشيوخ ومكاتب الوزراء	٦١,٣٨٦	٦٣,٣٨٦	٦١,٣٨٦	٢,٠٠٠
		٢,٢٢١,٤٣٠	٢,٤١٧٧,٤١١	١,٩٠٥,٦٦١	٢٧١,٧٥٠

بروجرام ١٩٥٦/١٩٥١

التقديرات لسنة ١٩٥٦/١٩٥٥

نمبر المشروع	المشروع	جطة لأعداد الكلى للبروجرام		تقدير الفصرف	تقديرات الصروفات المستقبلة	
		المعدل	كفا مهن فى ميزانية ٥٥/٥٤		من ١٥١/٧/١ ومايل	من ١٥٥/٧/١ الى ٥٦/٦/٣٠
	<u>تابع وزارة الاشغال</u>					
	<u>تسم الطرقات</u>					
	<u>شروع يتم انجازه فى ١٩٥٥/٦/٣٠</u>					
٥٥٢	النقل الميكانيكى	٣٢,٦٢١	٥,٠٠٠	٣٢,٦٢١	-	-
	<u>شروع فى طور الانجاز</u>					
٥٥٠	بروجرام حفر الآبار	١٥٣,٨١٩	١٧٥,٠٠٠	١٢٠,٠٠٠	٣٣,٨١٩	-
٥٥١	مهمات	٣١,١٠٠	١٧,٥٠٠	٢٦,١٠٠	٥,٠٠٠	-
٥٥٣	منح للمديرىات لحفر الآبار	٨٠,٠٠٠	٨٠,٠٠٠	٦٠,٠٠٠	٢٠,٠٠٠	-
		٢٦٧,٥٤٠	٢٧٧,٥٠٠	٢٣٨,٧٢١	٥٨,٨١٩	-
	<u>الطرق</u>					
	<u>مشروعات يتم انجازها فى ١٩٥٥/٦/٣٠</u>					
٤٥٠	الاضافىة لصيانة الطررق	-	-	-	-	-
٦٢٥	مكنات لوحداث انشاء الطرق	١٠٣,١٠٩	٥٧٥,٤٢٠	١٠٣,١٠٩	-	-
٦٢٦	الات لوحدة انشاء الطرق بدارفور	-	١١٣,٨٧٠	-	-	-
٦٢٨	النقل الميكانيكى	٧٦,١٠٠	٩٦,٦٠٠	٧٦,١٠٠	-	-
	<u>مشروعات فى طور الانجاز</u>					
٦٠٠	انشاء وتحسين طرق الترنك المتصلة	١,١٠٠,٠٠٠	١,١٠٠,٠٠٠	٢٧١,٠٠٠	٧٥٤,٠٠٠	٧٥٤,٠٠٠
٦١٠	انشاء وتحسين الطررق بالمديرىات	٣٠٠,٠٠٠	٣٠٠,٠٠٠	١١٨,٠٠٠	٣٤٤,٠٠٠	١٤٨,٠٠٠
٦٢٠	تحسينات بسيطة للطرق العامه	-	-	-	٤,٠٠٠	-
٦٢١	تحسينات بسيطة للطرق المتصلة	-	-	-	١١,٠٠٠	-
٦٢٢	تحسينات بسيطة للطرق المحليه	٢٤٦,٠٠٠	٢١,٠٠٠	١٧٩,٠٠٠	٢٠,٠٠٠	-
٦٢٣	المعدىات	-	-	-	٣٢,٠٠٠	-
٦٢٧	بند مصروفات (ج) طررق	٤٣٥,٠٦٨	٤٣٥,٠٦٨	٣٥٣,٠٠٠	٨٢,٠٦٨	-
٦٢٩	بند مصروفات (د) لوحدة دارفور	٨٢,٨٠٦	٦٢,٨٠٦	٤٦,٠٠٠	١٦,٨٠٦	-
		٣,١٢٣,٠٨٣	٢,٨٩٦,٧٦٤	١,٩٤٦,٢٠٩	٢٧٤,٨٧٤	١٠٤,٠٠٠
	<u>وزارة المخازن والمهمات</u>					
	<u>مشروعات تم انجازها</u>					
	<u>شروع يتم انجازه فى ١٩٥٥/٦/٣٠</u>					
٦٣٦	اعادة تنظيم خدمات غشيش الاسلحه	٧,٢٦٠	٧,٢٦٠	٧,٢٦٠	-	-
	<u>شروع فى طور الانجاز</u>					
٦٣٥	توسيع مخازن الخرطوم بحرى	٥٢,٠٠٠	٥٢,٠٠٠	٤٤,٠٠٠	٨,٠٠٠	-
		٦١,٢٦٠	٦١,٢٦٠	٥٣,٢٦٠	٨,٠٠٠	-

نمبر المشروع	المشروع	جدة لأحكام الكلى للبروجرام		تقدير النصف ٥٥/٦/٣٠ الى	تقديرات الصرفات المستقبلة	
		المعدل	كما بين في ميزانية ٥٥/٥٤		من ١٩٥٥/٧/١ الى ٥٦/٦/٣٠ ومايلي	من ١٩٥٦/٧/١ ومايلي
	<u>وزارة الثروة المعدنية والمساحة</u>					
	<u>مصلحة المساحة الجيولوجية</u>					
	مشروعات تم انجازها					
	مشروعات في طور الانجاز					
٤٦٥	التوسع في الخدمات الجيولوجية	٣٥,٠٠٠	٣٥,٠٠٠	٢١,٥٠١٢	٤,٣٠٠	٩,٦٨٨
٤٦٦	النقل الميكانيكى	٣٠,٠٠٠	٣٠,٠٠٠	١٣,٢٦٧	١٣,٠٠٠	٣,٧٠٣
٤٦٦	ابحاث متفرقة للمعادن	٧,٠٠٠	٧,٠٠٠	١٢,٦١٤	١٩,٠٠٠	-
		٧٥,٨٧٠	١٠٠,٤٨٤	٥٠,٧٩٣	٣٦,٣٠٠	١٣,٣٩١
	<u>مصلحة المساحة</u>					
	مشروعات تم انجازها					
	مشروع يتم انجازه في ١٩٥٥/٦/٣٠					
٦٥٧	مكتب مساحه ومنازل بمريدي	١٢,٨٥٠	١٢,١٢٨	١٢,١٢٨	-	-
	مشروعات في طور الانجاز					
٦٥٠	المساحة الجوية	٦٠,٠٠٠	٦٠,٠٠٠	٧٣,٠٠٠	١٦,٥٠٠	٥٠٠
٦٥١	ماكينة اضافية للطباعة وعمل الخريط	١٨,٠٠٠	١٨,٥٠٠	١٧,٥٠٠	١,٠٠٠	-
٦٥٢	مرحلة اخرى من بروجرام المساحة التلثيه	٤٥,٠٠٠	٤٥,٠٠٠	٣٦,٠٠٠	٨,٥٠٠	٥٠٠
٦٥٣	زيادة مباني الرئاسه	٣٣,٠٠٠	٣٣,٠٠٠	٢٤,٠٠٠	٩,٠٠٠	-
٦٥٤	مرحلة اخرى للتسويات الدقيقه	٦,١٠٠	٦,١٠٠	٤,٥٥٠	١,٥٥٠	-
		٢٤٠,٩٥٠	٢٤٠,٧٢٨	٢٠٣,١٧٨	٣٦,٥٥٠	١,٠٠٠
	<u>وزارة الانتاج الحيوانى</u>					
	<u>المصلحة البيطرية</u>					
	مشروعات تم انجازها في ١٩٥٤/٦/٣٠					
	مشروعات يتم انجازها في ١٩٥٥/٦/٣٠					
٧٠٠	حملة تطعيم شاملة بكرديفان	٢١,٥٠٠	٢١,٥٠٠	٢١,٥٠٠	-	-
٧٠٢	تسهيلات بيطوية بالنهول الازرق	١٢,٨٠٠	١١,٨٠٠	١١,٨٠٠	-	-
٧٠٣	تسهيلات بيطوية بمديرية كسلا	٣,٠٠٠	٣,٠٥٠	٣,٠٥٠	-	-
٧٠٦	تسهيلات بيطوية بمناطق التسي تسي	٧,١٥٠	٢,٥٠٠	٢,٥٠٠	-	-
٧٠٧	النقل الميكانيكى	٤٦,٥٠٠	٤٦,٥٠٠	٤٦,٥٠٠	-	-
	مشروعات في طور الانجاز					
٧٠١	مدرسة البيطوية للتدريب بملاك	١١,٢٥٠	١١,٢٥٠	٦,٧٥٠	٤,٥٠٠	-
٧٠٤	مراقبة المراعى وتسهيلات ادارتها	١٤,٠٠٠	١٤,٠٠٠	١١,٤٠٠	٢,٦٠٠	-
٧٠٥	ابحاث تسي تسي ومراقبتها بالمديرية الجنوبية	٧٥,٠٠٠	٧٥,٠٠٠	٦١,٠٠٠	٣,٢٨١	١٠,٧١٩
٧١٠	مراكز تجارب الحشائش	٣٠,٠٠٠	٣٠,٠٠٠	-	-	١٥,٠٠٠
٧١١	مراكز تحسين المواد الحيوانية والحيوية	٧٥,٠٠٠	٧٥,٠٠٠	-	-	٥٠,٠٠٠
٧١٢	تحسين تربية الدواجن	٧,٠٠٠	٧,٠٠٠	٥,١٥٦	١,٦٠٠	٢٤٤
		٣١٥,٦٣٧	٣٠٩,٥٣٧	١٨١,٥٩٣	٥١,٩٨١	٧٥,٩٦٣
	<u>مصلحة وقاية الحيوانات ومضاد الاسماك</u>					
	مشروعات يتم انجازها في ١٩٥٥/٦/٣٠					
٢٢٢	رئاسة مشروع الاسماك	٢٦,٦٠٠	٢٠,٥٠٠	٢٠,٥٠٠	-	-
٢٢٣	النقل الميكانيكى	٤,٠٠٠	٤,٠٠٠	٤,٠٠٠	-	-
٢٢٤	تجارب صيد الاسماك بملاك	٢٢,٥٠٠	١٨,٥٠٠	١٨,٥٠٠	-	-
٢٢٥	تجارب صيد الاسماك بجوبا	١٤,٢٠٠	٩,٢٠٠	٩,٢٠٠	-	-
	مشروعات في طور الانجاز					
٢٢٠	قسم تربية الاسماك	١٦,٠٠٠	١٦,٤٣٠	١٣,٩٣٠	٢,٥٠٠	-
٢٢١	تجارب لصيد الاسماك البحرية	٢٤,٥٠٠	٢٤,٥٠٠	٢٠,٥٠٠	٤,٠٠٠	-
		١٠٧,٨٠٠	٩٣,١٣٠	٨٦,٦٣٠	٦,٥٠٠	-

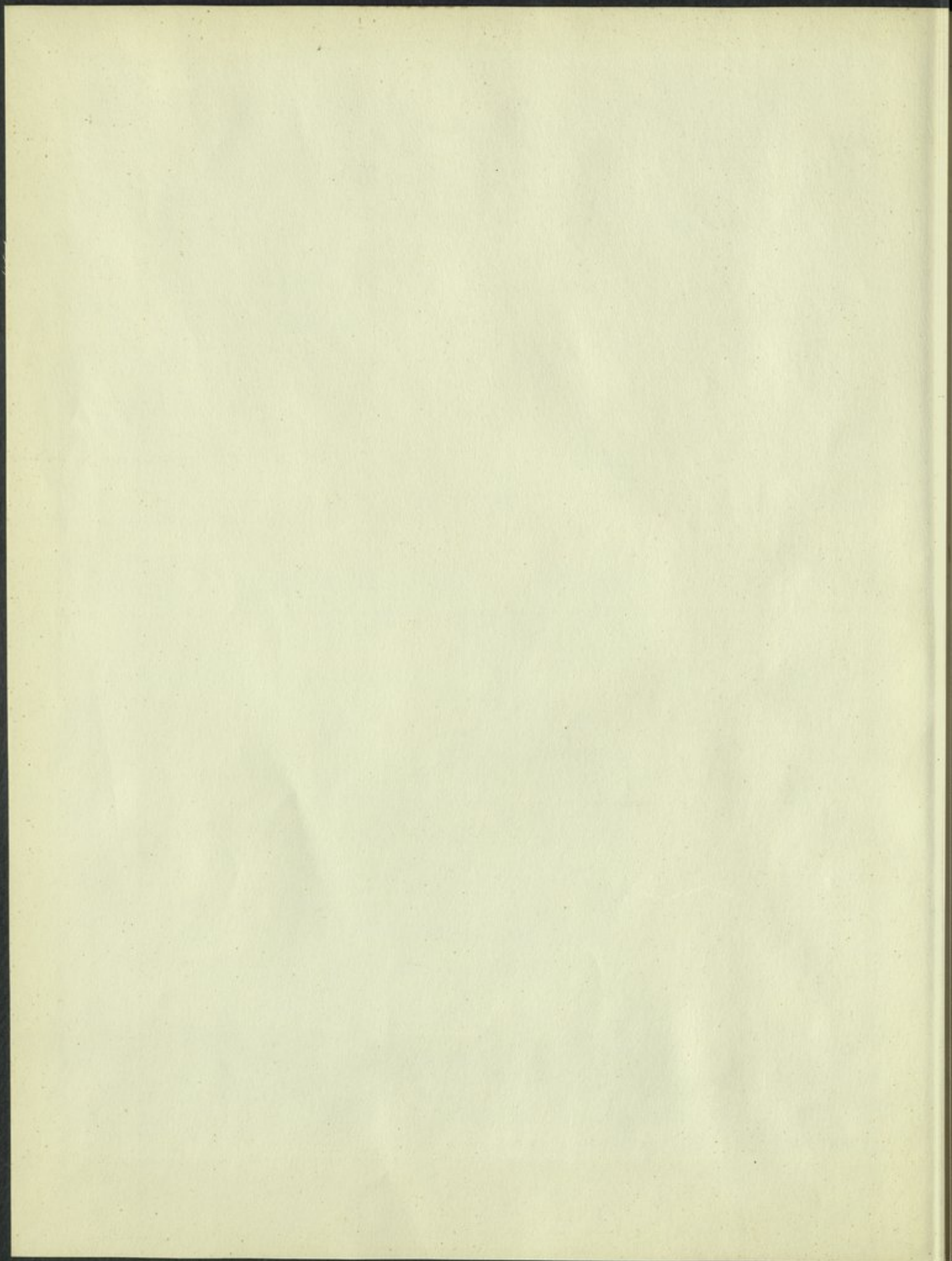
مشروع الخمس سنوات للانشاء والتعمير

بموجب مرسوم ١٩٥٦/١٩٥١

٣١

التقديرات لسنة ١٩٥٦/١٩٥٥

نمبره المشروع	المشروع	حطة لأعداد الكلى للوجرام		تقدير الفنصر الى ٥٥/٦/٣٠	تقديرات الصروفات المستقبلة	
		المعدل	كما عين في ميزانية ٥٥/٥٦		من ١٩٥٥/٧/١ الى ٥٦/٦/٣٠ ومايلي	من ١٩٥٦/٧/١ ومايلي
	<u>موارد المياه الريفيه</u>					
	مشروع تم انجازه	١١٠,٠٠٠	١١٠,٠٠٠	١١٠,٠٠٠	-	-
	<u>وزارة الحكومات المحليه</u>					
	<u>مشروعات في طور الانجاز</u>					
٧٥٠	اعانه لمشاريع الانشاء للحكومة المحليه	٥٠٠,٠٠٠	٤٥٠,٠٠٠	٤٠٠,٠٠٠	٢٥,٠٠٠	٧٥,٠٠٠
٧٥١	منصحات لغال التسليف للحكومة المحليه	٨٠٠,٠٠٠	٧٥٠,٠٠٠	٧٥٠,٠٠٠	-	٥٠,٠٠٠
٧٥٢	منصحات لتسليف مجلس بلدى الخرطوم لاجل مشروع المجرى	١,٠٠٠,٠٠٠	١,٠٠٠,٠٠٠	٣٧٠,٠٠٠	٤٨٠,٠٠٠	١٥٠,٠٠٠
		٢,٣٠٠,٠٠٠	٢,٢٠٠,٠٠٠	١,٥٢٠,٠٠٠	٥٠٥,٠٠٠	٢٧٥,٠٠٠
	<u>شركات النور والقوة الكهربائيه</u>					
	<u>مشروعات في طور الانجاز</u>					
٨٠٠	رصيد اساس لشركة النور والقوة الكهربائيه السودانيه	٢,٧٥٠,٠٠٠	٢,٧٥٠,٠٠٠	٢,١٥٠,٠٠٠	-	٦٠٠,٠٠٠
٨٠١	رصيد اساس لشركة النور والقوة الكهربائيه بواد مدنى	٢٠٦,٠٠٠	٢٠٦,٠٠٠	١٧٨,٠٠٠	-	٢٨,٠٠٠
		٢,٩٥٦,٠٠٠	٢,٩٥٦,٠٠٠	٢,٣٢٨,٠٠٠	-	٦٢٨,٠٠٠
	<u>لجنة مشروع الجزيرة</u>					
	<u>مشروع في طور الانجاز</u>					
٩٥٠	احمد للتوسع بمشروع الجنيد	٣٥٠,٠٠٠	-	-	-	٣٥٠,٠٠٠
	<u>وزارة الميناء</u>					
	<u>مشروع في طور الانجاز</u>					
٩٧٠	شترى اسهم في مطبعة مكاركوديل	١٠٠,٠٠٠	-	-	-	١٠٠,٠٠٠
	<u>قسم الانشاء والتعمير</u>					
	<u>مشروعات في طور الانجاز</u>					
١٠٠٠	مشروعات صغيره مستومه	١٠,٠٠٠	١٠,٠٠٠	٥,٠٠٠	-	٥,٠٠٠
١٠٠١	مصرفات عامه للجنة تعمير الجنوب	٩٠,٠٠٠	٨٨,٠٠٠	٦٣,٠٠٠	٢٠,٠٠٠	٥,٠٠٠
١٠٠٢	النقل الميكانيكى للجنة تعمير الجنوب	١٢,٥٠٠	١٢,٥٠٠	١٢,٠٠٠	-	٥٠٠
١٠٠٣	بحث التربه وطبوغرافية مشروع السكر	٢,٥٠٠	٢,٥٠٠	٢,٠٠٠	-	٥٠٠
		١١٣,٠٠٠	١١٥,٠٠٠	٨٢,٠٠٠	٢٠,٠٠٠	١١,٠٠٠



22.

F:336.624:Su94mA:v.2:c.1

السودان
ممتازة الإنشاء والتعمير



0106-051

American University of Beirut



F

336.624

Su94mA

1955/56

General Library

F
336.624
Su94mA: 1955/56