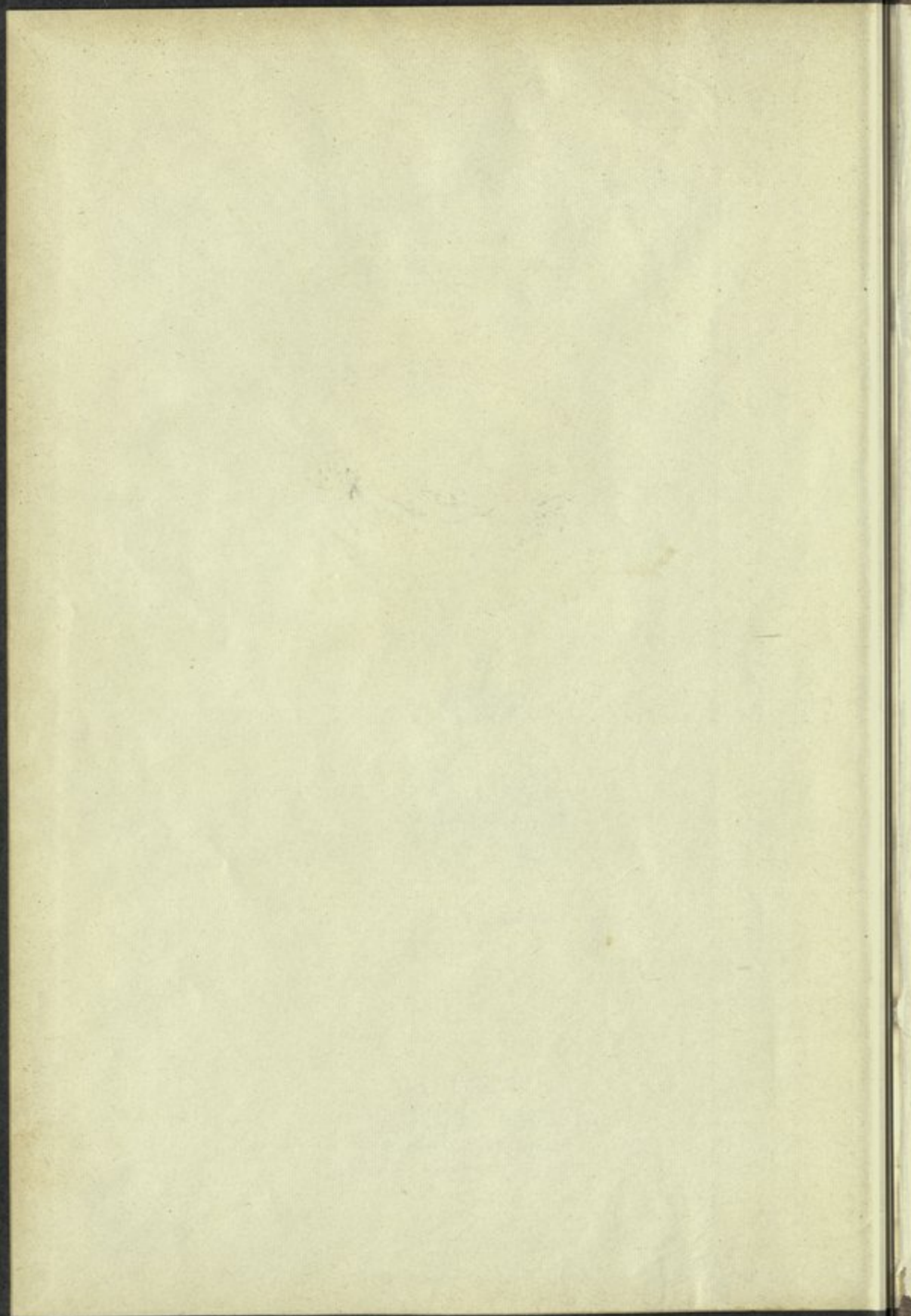
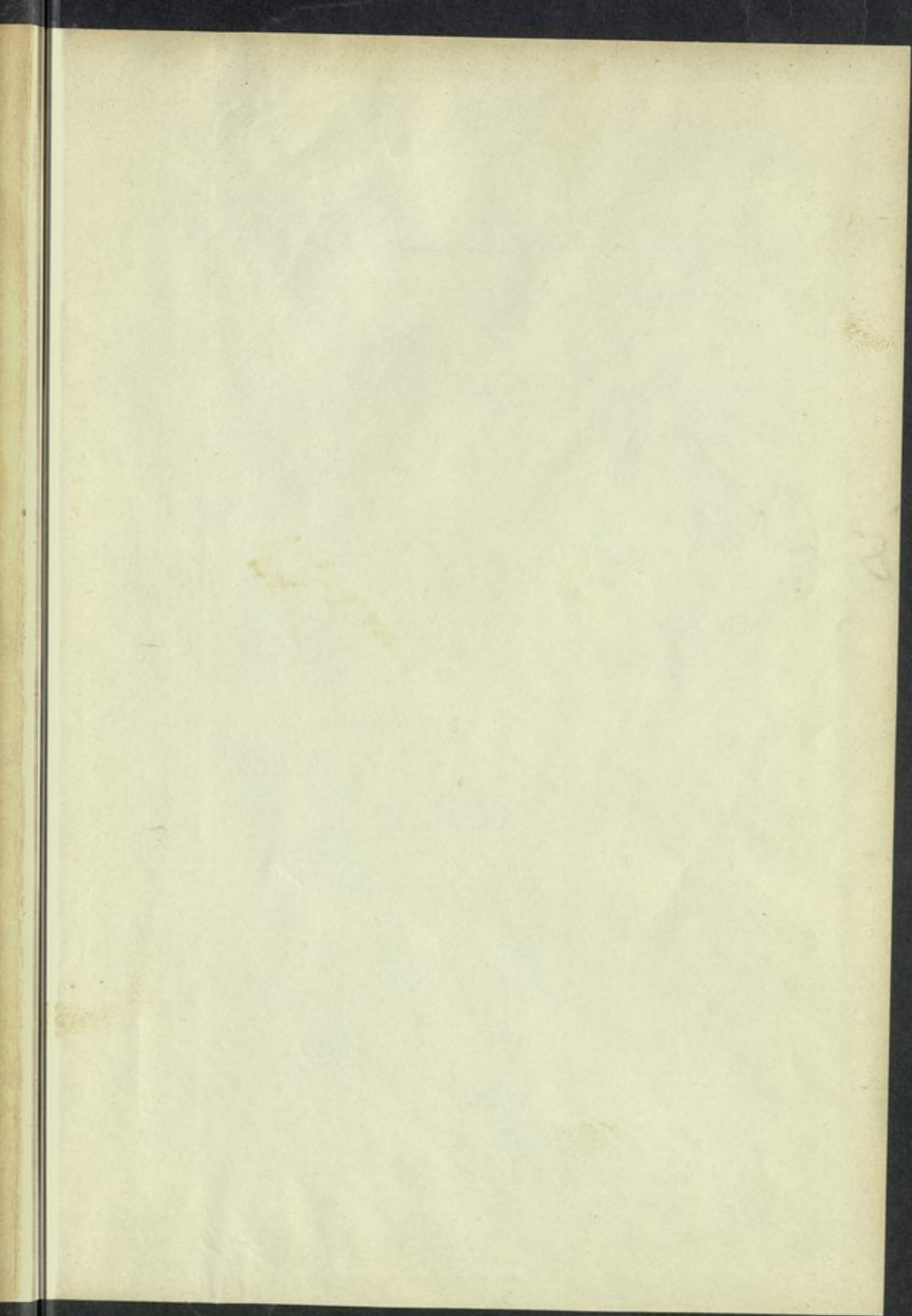


AMERICAN
UNIVERSITY OF
BEIRUT



AMERICAN UNIVERSITY OF BEIRUT
SCIENCE & AGRICULTURE
LIBRARY





The history of cotton in Egypt

تاريخ زراعة القطن في مصر

وأهم أصنافه

بقلم

مصطفى علي البرهسي

رئيس متحف القطن بالجمعية الزراعية الملكية

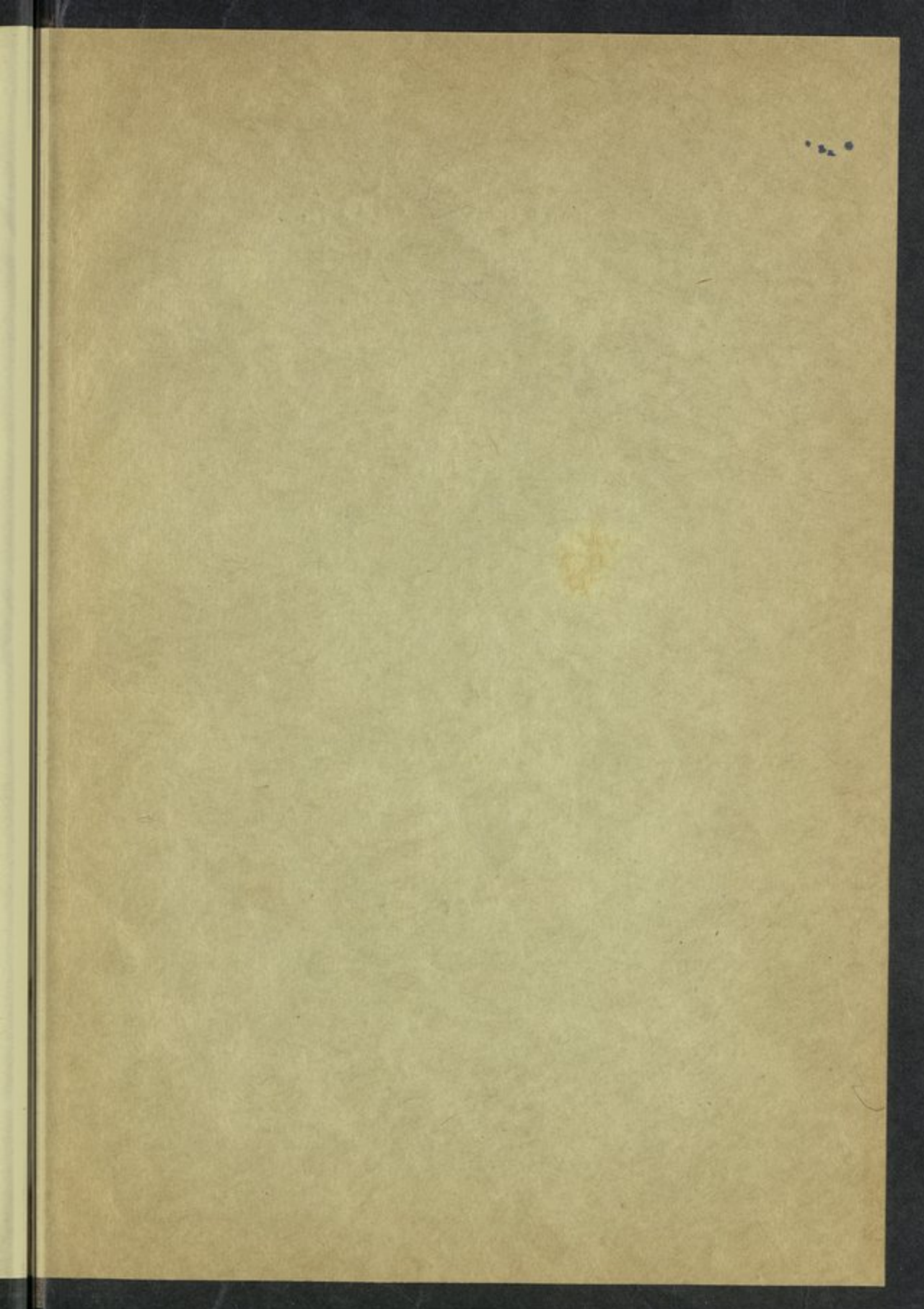


سبتمبر ١٩٥٢

الطبعة الأولى

مطبعة مصر للطباعة والنشر
٤- شارع وادي النيل (ساحة شارع الدواوين)

١٩٥٢



AMERICAN UNIVERSITY
LIBRARY
OF BEIRUT

S
633.51
B15tA
c.1

تاريخ زراعة القطن في مصر وأهم أصنافه

بقلم

مصطفى علي البرهيمي

رئيس متحف القطن بالجمعية الزراعية الملكية



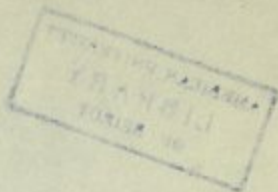
AMERICAN UNIVERSITY OF BEIRUT
SCIENCE & AGRICULTURE
LIBRARY

سبتمبر ١٩٥٢

الطبعة الأولى

مطبعة مصر للطباعة والنشر
٤٠ شارع فرانكو (ساحة شارع الزوارق)

١٩٥٢



Handwritten text in Arabic script, likely a header or title.

Handwritten text in Arabic script, possibly a date or reference number.

Handwritten text in Arabic script, possibly a signature or name.

Handwritten text in Arabic script at the bottom of the page.

القسم الأول

القطن في مصر حتى آخر عهد محمد علي

مقدمة :

يعد نبات القطن من نباتات المناطق الحارة، وقد كان ينمو على حالة برية في جميع البلدان التي تقع في هذه المناطق، فبينما كان معظم أهل آسيا وأهل أفريقيا وأستراليا وأمريكا الشمالية والجنوبية وجزائر البحار الاستوائية يتأملون في تفتح لوزات القطن تأملاً ساذجاً منذ آلاف السنين، كان الهنود يفهمون قيمته ويقدرونه حق قدره، فهم أول من استعمل القطن في منسوجاتهم الخميطة التي أدهشت سكان العالم في ذلك الوقت. ولذلك تعتبر الهند بدون شك المهده الذي نشأت به صناعة القطن وقد ورد في الكتب المقدسة للهنود ما يثبت أن هذه الصناعة كانت قائمة في بلادهم بدرجة عالية من الجودة منذ أكثر من ثلاثة آلاف سنة. كما ذكر في مراجع عدة أن طرق غزل القطن ونسجه في الهند منذ ثلاثين قرناً لم تختلف كثيراً عن الطرق التي كانت متبعة في القرى الهندية إلى أواخر القرن التاسع عشر.

زد على ذلك أن الأقمشة القطنية الناعمة التي تصنع بأدق الأجهزة في لانكشير بإنجلترا في وقتنا الحاضر كانت تنتجها الأصابع المتمرنة الخفيفة الحركة لغزالي الهندوس والأنوال اليدوية لنساجهم قبل ألف عام من غزو الرومان لإنجلترا وكان كساء الإنجليز في ذلك الوقت من جلود الوحوش في حين كان الهنود في نفس الوقت يتدثرون بأقمشة قطنية ناعمة.

ويدل على ذلك أيضاً أن مدينة بابل الشهيرة في عهد نبوخذ نصر Nebuchadenezzar حوالي ٥٧٥ ق. م كانت أهم مركز لتجارة المنسوجات القطنية في العالم. وكانت قوافل التجار ترد إليها بجمولات المنسوجات الحريرية والقطنية الدقيقة الصنع التي يحصلون عليها من تجار آخرين في الطرف الشرقي المجهول.

وقد أنشأ أهل بابل معامل لغزل القطن المستجلب من هذه الديار المجهولة ونسجه . ومن المؤكد أن المصريين والفينيقيين وسكان الساحل الشرقي للبحر الأبيض المتوسط ظلوا يديعون من أهل بابل ما يحتاجون إليه من هذه المنسوجات طرال عدة أجيال . وقد أدت الشهرة التي امتازت بها بابل في هذا الصدد إلى ازدياد شوق الغزاة والسائحين إلى الكشف عن البلاد المنتجة للقطن ، فجابوا المناطق الشرقية فيما وراء نهر الفرات وعبروا صحارى بلاد العجم ونهر الأندوس حتى وصلوا إلى أرض براهما الغامضة بالهند . وهناك شاهدوا بأعينهم نباتات القطن البرية محملة باللوز الناضج . وحينما وصل الاسكندر الأكبر أثناء فتوحاته إلى ما وراء نهر الأندوس عام ٣٢٥ ق . م وصف أحد قواده (ثيوفراستس) Theophrastus نبات القطن بأنه نبات يصنع منه الهنود الأقمشة وله أوراق تشبه أوراق شجرة التوت بينما يشبه النبات نفسه شجرة الورد البرى وهو ينمو في صفوف تشبه صفوف شجر العنب .

تاريخ القطن في مصر

العهد الفرعوني :

قامت مصلحة الآثار المصرية بدراسات خاصة لتاريخ القطن في مصر في العهد الفرعوني فلم تعثر في آثار هذا العهد على ما يثبت وجود نبات القطن ، ولكن ذلك لا ينفي معرفة قدماء المصريين للأقمشة القطنية ، فقد ذكر المؤرخ اليوناني الشهير « هيرودوتس » (٤٥٥ ق . م) أن الملك أمحس الثاني أحد ملوك الأسرة السادسة والعشرين (من ٥٦٩ إلى ٥٢٥ ق . م) قد أهدى درعين مصنوعين من الكتان عليهما نسيج لرسوم حيوانات مزركشة بالذهب و صوف الشجر (القطن) أحدهما إلى أهالي اسبرطة والثاني إلى معبد منيرفا كما ذكر « هيرودوتس » أنه لم يكن يسمح للكهنة المصريين بارتداء الملابس القطنية .

وقد يمكن لعلماء الآثار المصرية القديمة أن يمدونا في المستقبل بمعلومات عن زراعة القطن بمصر في العهد الفرعوني ، وذلك لأسباب تحمل على الاعتقاد بوجود نبات القطن في وادي النيل وبخاصة في أجزائه الجنوبية في هذا العهد

نقد ذكر أن العالم المشهور روزليني Rosellini قد عثر على بذرة قطن داخل وعاء في إحدى المقابر القديمة بطيبة (الأقصر) وصفها بارلاتوري Parlatore العالم النباتي الإيطالي بأنها بذرة قطن أسوي *Gossypium Arboreum* العهد الإغريقي الروماني :

أجمع المؤرخون والكتاب على أن الملابس القطنية كانت شائعة الاستعمال في مصر في عهد البطالسة (٢٠٠ ق . م) . وقد جاء ذكر القطن ضمن الكتابة المنقوشة على حجر رشيد التي كانت مفتاحاً لحل رموز اللغة الهيروغليفية . وأول تلميح لوجود نبات القطن في مصر في هذا العهد ذكره Pliny في مؤلفه النباتي *Pliny's Historia Naturalis* حيث وصفه فيه وصفاً حقيقياً ، وذكر أنه كان ينمو بمصر العليا وكانت تصنع منه ملابس الكهننة ، وأن زراعته بدأت في مصر عام ٧٠ ميلادية . كما ورد ذكر نبات القطن ضمن وصف (يوليوس بولكس) Julius Pollox (١٥٠ ميلادية) لشجرة نامية بالهند ومصر ، ثمرتها تشبه الحوزة ولها ثلاثة مصاريع تتفتح ويخرج منها صوف يستعمل في صنع القماش . ولعل هذا هو أدق وصف لنبات القطن وبخاصة ما ذكر عن انشقاق الغلاف الثمرى للوزة عند النضج إلى ثلاثة مصاريع .
العصر الإسلامي :

كان غزو العرب لمصر في القرن السابع الميلادي دافعاً جديداً لزراعة القطن في مصر كما ورد في سياق ما دونه كثير من كتاب العرب ، فزراعته أخذت طريقها شيئاً فشيئاً من بلاد العجم إلى شرق البحر الأبيض المتوسط ومصر ومنها إلى شمال أفريقيا ثم اسبانيا وإيطاليا فأدخلت زراعة القطن إلى اسبانيا في القرن الثامن الميلادي وعرف غزله ونسجه في اشبيلية وقرطبة وغرناطة عام ٩٥٠ ميلادية ويرجع الفضل في ذلك إلى العرب أنفسهم .

ذكر أبو صالح الأرمني عام ١١٦٨ ميلادية في كتابه « مصر ونواحيها » في عهد الخليفة العاضد لدين الله من الخلفاء الفاطميين : « من بلاد النوبة مدينة أبريم . وأن شمس الدولة أخو الملك الناصر صلاح الدين بن أيوب في خلافة المستضيء العباسي في دولة الغز والأكراد لما صعد إلى الصعيد الأعلى وجد بها قطناً كثيراً فحمله إلى بلدة قوص » .

كما كانت بذرة القطن تستعمل طبيياً في هذا الوقت فقد ذكر ابن البيطار المولود عام ١١٧٩ ميلادية— وهو الطبيب العربي المعروف والذي كان طبيياً خاصاً للملك الكامل محمد وهو السادس من ملوك بني أيوب في مصر — أن بذور القطن مفيدة والزيت المستخرج منها يستعمل في مداواة مرض النقرس والأمراض الصدرية والجروح واللبخ .

وقد ذكر القطن في كتاب تاريخ الفيوم الذي ألفه عام ١٢٤٣ ميلادياً (٦٤١ هجرية) أبو عثمان النابلسي الصفدي حاكم الفيوم في ذلك الوقت في عهد الملك الصالح نجم الدين أيوب . حيث أنه أورد بيانات عن زراعة القطن في بلاد الفيوم ، وأبان أن خراج القطن هو مقدار ٤ قنطاراً .

وكانت زراعة القطن في مصر منتشرة خلال القرن الثالث عشر . فقد ذكر محمد بن ابراهيم على الانصارى المشهور بالطواط في كتابه « مناهج الفكر ومباهج العبر » عام ١٣٠٦ ميلادية في عهد الملك الناصر محمد بن قلاوون أن القطن « يوافق التربة الحمراء والسوداء والسليمة من الملح ويعد مفلج في كل أرض جيدة وأن ميعاد زراعته أول نيسان وتلقط ثمرة أول آب ويضر به العطش فينبغي رش الماء على قضبانته . ويلقى في الماء الجاري إليه الزبل العفن من أحشاء البقر وورق القرع » . وفي القرن الخامس عشر ذكر المقرئ في خططه وهو مصري قاهري مات عام ١٤٤١ ميلادية في عهد الملوك الحراكسة ان القطن « يزرع في برودة (أبريل) وزرعته ربع وبية حب للقدان ويدرك في توت (سبتمبر) فيخرج من القدان ثمانية قناطير »

وكان المصريون في عهده يعلقون أغنامهم بحب القطن لتسمينها فقد ذكر في خططه أن مكاناً بالقاهرة اسمه بركة الحاج كان في زمانه مراحاً للأغنام التي يعلقها التركمانى حب القطن وغيره من العلف .

وفي القرن السادس عشر رسم نبات القطن في مصر . رسمه بروسيبر بينوس Prosper Alpinus أستاذ جامعة « بادوفا » بايطاليا الذي ألف كتابه De Plantis Aegypti بعد زيارته لمصر عام ١٥٨٣ في عهد السلطان مراد وكان والى مصر في هذا العهد سنان (باشا) : « ان شجرة القطن كانت تستعمل كشجرة الزينة في مصر والرسم

يوضح شجرة القطن ولها أوراق مدببة مفصصة واللوز مفتوح عن خمسة أبراج
والكأس ذات عشرة أسنان ولم تظهر زهرة القطن في هذا الرسم . كما ذكر أن
الشجرة كانت تعيش من ٢٠ إلى ٥٠ سنة . (أى قطن معمر)

وفي أواخر القرن السادس عشر ذكر داود الانطاكي وشمس الدين محمد
وصفاً لزراعة نبات القطن فقال الأول في تذكرته الى طبعها في مصر حوالي عام
١٥٩٩ في عهد السلطان محمد الثالث أن القطن هو نبت يزرع غالباً في نصف
برمودة (أبريل) ويبلغ في بابه (أكتوبر) ويخرج على ساق ثم يتفرع ويزهو
فيخلف ثمراً كالتفاح يفتح عن القطن محشواً في خلاله ويقلع كل سنة (أى حولي)
وقال أن الثياب المصنوعة منه صالحة في الشتاء تنفع من الرعشة والفالج .

وذكر شمس الدين محمد المولود عام ١٥٩٦ في عهد السلطان محمد خان
الثالث ؛ وكان الى مصر إذ ذاك هو السيد محمد باشا الشريف « ان الفدان الواحد
يلزمه من تقاوى القطن ثلث أردب وأن البذور كانت تغمر في الماء لمدة يومين
كاملين ويسقى الزرع ثلاث مرات . مرتان بواسطة السواقي والمرة الأخيرة من ماء
الفيضان والخفي في شهر توت (سبتمبر) وأن شجرة القطن كانت تزرع أغلبها
في مركز دمنهور ويرسل المتحصل منها الى الاسكندرية ورشيد لغزله ونسجه الى
أقمشة قطنية .

وفي آخر القرن الثامن عشر أى في عهد الحملة الفرنسية عام ١٧٩٩ أعطى
أحد علماء النبات الفرنسيين المرافقين للحملة (مسيو دليل Delile) بيانات
واقية عن أنواع الأقطان التي كانت تزرع في مصر في ذلك الوقت وهي :-

١ - جوسيبيوم هربيسيوم *Gossypium herbaceum*

٢ - « « اسيريفوليوم *Gossy. herbaceum var. acerfolium*

Gossy. herbaceum var. frutescens Delile

٣ - جوسيبيوم أربوريوم *G. Arboreum*

٤ - « « باربادنس (فيتيفوليوم) *G. Barbadense G. vitifolium* Cavanilles)

فالنوع الأول (*G. Herbaceum*) هو أحد النوعين الرئيسيين لمجموعة الأقطان

الأسبوية وكانت زراعته منتشرة في الدلتا . وذكر جليدون Gliddon أن أصل بنور هذا النوع مستوردة من جهة عكر Acre في سوريا ، وأن تيلة هذا القطن تحسنت بزراعتها في المناطق الشرقية لفرع دمياط . وهناك الصنف المسمى أزميرلي من نوع الهربنسيوم مستورد من أزمير في آسيا الصغرى وكانت زراعته منتشرة في الدلتا كنبات حولي . وكانت تتبع طريقتان للجنى : الأولى تقلع النباتات بأكملها بما عليها من لوز وتترك نحو شهر حتى تجف ثم يجمع القطن من اللوز انمفتح . والطريقة الثانية أن يجمع القطن يوماً بقطع الفروع الحاملة للوز الناضج ثم ينزع منها القطن الزهر فيما بعد .

والنوع الثاني من القطن هو جوسيبيوم هربسيوم (اسير وفوليوم) وكان يزرع في مصر العليا وفي الدلتا . ففي الصعيد كان يزرع معمرا وأشجاره تبقى من ٨ إلى ١٠ سنوات ثم تجدد زراعته . أما في الدلتا فكان يزرع كنبات حولي . والنوع الثالث وهو جوسيبيوم اربوريوم فهو النوع الشاسي للمجموعة الأسبوية وهو معمر وكان يزرع في الصعيد وفي السودان .

والنوع الرابع لم يكن يزرع من أجل محصول الشعر بل كان يزرع كنبات للزينة بالحدائق .

وكانت أصناف القطن (هربسيوم واسير وفوليوم) تسمى بالقطن البلدى ويقدر محصولها في أواخر القرن الثامن عشر بنحو ٣٠ ألف قنطار (القنطار زنة ١٢٢ رطل) وكان يستهلك جميعه محايياً في صنع الأقمشة الشعبية وفي النسيج ولكن مصر كانت تنسج الأقمشة الجيدة من الغزل المستورد من الهند أو أوروبا أو بغزل القطن الخام المستورد من سوريا وآسيا الصغرى وجهات أخرى .

عمر محمد علي

يبدأ بعهد مصر الحديثة ويبدأ كذلك العهد الحديث للقطن المصري . نادى الشعب المصري بمحمد علي والياً على مصر في عام ١٨٠٥ وأقر السلطان عبد الحميد هذه المناداة في ٩ يولية ١٨٠٥ . فما توانى لحظة في تثبيت مركزه ضد دسائس الأتراك ومساعى الإنجليز وعدائهم وتمردات الحنود وشدة بأس المماليك

والاحتياج إلى المال حتى انتهى به الكفاح بعد عناء شديد إلى الفوز التام .
حينئذ أقبل محمد على ينشئ من مصر دولة حديثة . فاهتم بالزراعة وتحسين
إنتاجها وعمل على إقامة المعامل والمصانع وسخر فيها الأيدي تسخيراً ولولا ذلك
ما نجحت ولا نمت تلك الأعمال . فأقام السدود وقوى الحسور وأكثر من إقامة
السواقي على الترع لرى الأراضى المرتفعة ، كما استعان بكثير من الخبراء الأجانب
وخصوصاً الفرنسيين فى النهوض بالثروة الزراعية فى مصر ، وأهمها زراعة القطن
وصناعته .

بدأ فى عام ١٨١٦ بإنشاء مصنع غزل القطن بجهة الخرنفش واستقدم لإدارته
مسيو موريل Morel الذى كان يدير القسم الميكانيكى بمصنع الغزل الكبير
بمدينة دانسى D'Annecy . وفى عام ١٨١٩ أنشأ مصنعاً آخر للغزل والنسيج
ببولاق ورشح موريل لإدارته تلميذه لويس أليكس جوميل الذى وفق فيما بعد
إلى إظهار قطن « محو - جوميل » .

قطن محو - جوميل :

تعددت الروايات بصدد اكتشاف جوميل لهذا القطن الذى نشأت عنه
أحسن سمعة وأطيب أثر للقطن المصرى فى أسواق العالم . والرواية التى تلقى قبولا
هى أن جوميل شاهد فى عام ١٨١٩ فى حديقة محو بك الأورفى الذى كان حاكماً
لمديرتى دنقلا وسنار بالسودان ، بعض شجيرات قطن مزروعة ضمن نباتات
الزينة فى الحديقة . وكخبير من خبراء الغزل لمس فى قطنها النعومة والمتانة وطول
التيلة مما لا يتوافر فى صفات القطن البلدى بل ويتفوق على الأقطان الهندية
والأمريكية ويضارع الأنواع البرازيلية . فبادر إلى عرض الأمر على محمد على
ولقى منه تشجيعاً ومعاونة وسهل له سبل استكثاره بمزرعته الأزبكية والمطرية
فى عام ١٨٢٠ وشحن القطن الناتج منها إلى مدينة تريستا وجاءت التقارير عنه
مشجعة للغاية ، ونتيجة لذلك استكثر محمد على هذا النوع الحديد من القطن
بمزارعه فى القليوبية والشرقية .

وفى عام ١٨٢١ شحن ٣ آلاف قنطار من القطن الناتج من هذه الزراعات
إلى مدينة تريستا لشراء بنادق من النمسا بقيمتها ، وكذلك صدر إلى إنجلترا فى

نفس السنة ٢٣٥ قنطاراً . وكانت هذه أول شحنة من القطن المصرى صدرت إليها مباشرة من ميناء الاسكندرية .

وفى عام ١٨٢٢ بلغ ما صدره محمد على إلى الخارج ٣٥١٠٨ قنطاراً منها ٧٩٢٥ قنطاراً إلى إنجلترا .

وفى عام ١٨٢٣ بلغ مقدار المصدر ١٥٩٤٢٦ قنطاراً منها ٣٤٢٢٩ قنطاراً إلى إنجلترا .

وفى عام ١٨٢٤ بلغ ما صدر إلى إنجلترا ١٤١٥٥٤ قنطاراً مما يدل على توسع محمد على فى مساحات القطن فى مصر .

مركز القطن المصرى فى سوق القطن بليفربول :

كان أول قطن مصرى عرض فى سوق القطن بليفربول فى شهر أبريل عام ١٨٢٣ . وفى يوم ١٦ مايو بيع هذا القطن بالمزاد العلنى بسعر ١١ بنس للرطل الواحد بينما بيع القطن الابلاند الأمريكى بسعر $6\frac{1}{4}$ - $8\frac{1}{4}$ بنس للرطل ، والقطن البرازيلى بسعر $10\frac{1}{4}$ - $11\frac{3}{4}$ للرطل ، وقطن سورات الهندى بسعر $5\frac{1}{4}$ - $6\frac{3}{4}$ لرطل . وذكرت شركة ايوارت ماير Ewart Mayer فى تقريرها السنوى الصادر فى ٣١ ديسمبر عام ١٨٢٣ أن ٣٠٠٠ بالة قطن وردت من مصر هذا العام وينتظر ورود كميات منتظمة من هذا القطن وإن كان لا يستطاع التكهن بمبلغ تلك الواردات وقيمتها ووصفت هذا القطن بأنه طويل وناعم التيلة إلى حد ما ولكنه أغبر ولم يعن بنظافته .

كما ذكرت شركة أخرى وهى ماريوت وروجرز Marriott & Rogers Comp. فى تقريرها السنوى عام ١٨٢٣ أن القطن المصرى قد استعمل بدلا من القطن البرازيلى وأن التجربة نجحت نجاحاً كبيراً . وما من شك فى أنه لو اعتنى بجنى ذلك القطن وازدادت معرفة أصحاب مصانعنا بطبيعته فمن المرجح أنه يصبح بديلاً نافعاً وذا قيمة أكبر من الرتب الواطئة من قطن سى إيلاند .

وهكذا يمكننا القول بأن القطن المصرى قد ثبتت أقدامه فى الأسواق العالمية وأهمها أسواق لانكشير بإنجلترا ابتداء من عام ١٨٢٣ على أنه من أجود الأقطان العالمية ولا يفوقه إلا قطن سى إيلاند .

ولم يقتصر محمد على عمل في انتشار زراعة قطن محو - جوميل بل قام بمحاولات عدة لإدخال أصناف جديدة ذات شهرة في الأسواق الخارجية استوردها إلى مصر لتجربة زراعتها ، فضلاً عن محاولاته في استنباط أصناف جديدة بطريقة الانتخاب من حقول القطن المصرية .
أما الأصناف الجديدة فقد استورد في عام ١٨٢٢ بذور قطن نانكين Nankin من جزيرة مالطة ولكنه اندثر بعد قليل لتدهور صفاته .

وفي عام ٢٦ / ١٨٢٧ استورد قطن سى إيلاند واقتصرت زراعته في منطقة واحدة يغلب على الظن أنها في شمال الدلتا . ولم يتجاوز المحصول الناتج منها ٧٥٠٠ باقة إلا في عام ١٨٢٨ حيث بلغ ١٥٠٢١ باقة (وزن الباقة ٢١٩ رطل) وكان يعرف في سوق ليفربول بالقطن المصري درجة أولى Egyptian First Quality حيث كان سعره يزيد بنحو ٢ - ٤ ريالات في القنطار الواحد عن بقية الأقطان المصرية . غير أن تقاويه كانت تجدد بين حين وآخر لعدم ملاءمته للبيئة المصرية . وامتنعت زراعته في عام ١٨٣٨ .

وفي عام ١٨٣٦ استحضرت تقاوى من سوريا وأرسلها إلى مدير الغربية لزراعتها بطريقة زراعة القطن البلدى .
وفي عام ١٨٢٤ استورد ٦٧ طرداً من بذرة قطن من أزمير زرع منها ٢٠ طرداً بمديرية الشرقية ، ٤٧ طرداً بمديرية الغربية والدقهلية .

وأما عن محاولته استنباط أصناف جديدة فقد ورد في خطاب من محمد على إلى كتبخدا بك بتاريخ ١٩ سبتمبر عام ١٨٢٠ أنه علم بوجود بعض شجيرات قطن في حقول القطن المزروعة بأرض الخصوص بجهة القليوبية ذات لوز صغير وقطنها أجود من باقي النباتات الأخرى ذات اللوز الكبير ، والنباتات ذات اللوز الصغير محملة بقطن كثير ؛ ولذلك يأمر بالمحافظة على هذه النباتات ويختار لها ناظر ونحشونجي (جنائبي) من المجتهدين لجمع هذه النباتات على حدة والمحافظة على قطنها لحلجها بدولاب خاص يقوم بعمله مسيو جوميل وجمع البذرة الناتجة وتوزن وتحفظ في محل موثمن وإفادته بالنتيجة عند إتمام هذه العملية .

وفي كتاب آخر من محمد على إلى مدير الفيوم بتاريخ ١٠ فبراير عام ١٨٢١ بشأن هذه البذور المنتخبة يفيد به برغبته في تربية بذرة القطن التي انتخبها

من حقل أراضى الخصوص واستكثارها فى مديرية الفيوم وأن تكون تربتها كتربية أشجار الخناين ويلزم زراعتها فى الأراضى البعيدة عن طغيان مياه الفيضان وحيث انه يوجد باقليم الفيوم أراضى كثيرة مرتفعة صالحة لتربية القطن فانه يأمره بأن يقوم بنفسه بالمرور بأطراف جميع الجهات للبحث عن مقدار ما يوجد من الأراضى الصالحة ومعرفة مقدار الأقدنة التى يمكن عملها مزارع قطن وعدد الفلاحين الموجودين طرفه لإدارة هذا العمل وإفادته بالنتيجة .

احتكار محمد على للقطن :

كان محمد على يحتكر تجارة الحاصلات الزراعية ومنها القطن . فكان الفلاحون يؤدون الضريبة على الأطنان الزراعية - التى كانت تتراوح بين ٥ر٤ إلى ٤٩ قرشاً للفدان الواحد - صنفاً من حاصلات أراضيهم ، وأنشأ لذلك شواهداً فى البلاد لحفظ هذه الحاصلات .

أما القطن فكان محمد على يستولى على جميع محصول البلاد . فيحجز منه الجزء اللازم للاستهلاك المحلى أى لمعامل الغزل التى أنشأها وهى معامل غزل بولاق، والخرنفس والسنية والسيدة زينب بالقاهرة وقلوب وشبين الكوم والخلة وزقنى وميت غمر والمنصورة ودمهور وفوة ورشيد فى الوجه البحرى وبنى سويف وأسيوط والمنيا وفرشوط وطهطا وجرجا وقنا فى الوجه القبلى .

وكانت معامل الغزل هذه تشمل ٩٤٥٩ دولاباً للغزل تدار بالثيران (كان يطلق على الأقمشة الناتجة منها لدى العامة اسم غزل الثور) تستهلك فى المتوسط ٣٠ ألف قنطار كل عام وذلك فى المدة من ١٨٢٩ إلى ١٨٣٨ . وأما باقى المحصول فكان يتولى بيعه إلى التجار الأجانب الذين يصدرونه للخارج أو كان محمد على يصدره لحسابه إلى فرنسا وإيطاليا والنمسا وإنجلترا . ونتيجة لهسدا الاحتكار كان محمد على يحدد ثمن القطن كل عام بالنسبة للفلاح وبالنسبة للتاجر فقد ورد فى خطاب منه إلى ناظر الأصناف (وزير التجارة) ابراهيم أغا بتاريخ ١٩ يناير ١٨١٩ تنزىل عشرة قروش من سعر القنطار المشتري من الفلاح ، وعشرة قروش من ثمن القنطار المباع للتاجر نظراً لعدم رواج القطن

المصرى في أوروبا وأما إذا زاد الثمن في السنة المقبلة في أسواق أوروبا سيزيد الثمن بنفس النسبة إلى الفلاح وكذلك إلى التاجر .

وفي عام ١٨٢٩ وضع محمد على نظاماً لرتب القطن وحدد سعر كل رتبة وهى : عال العال (اكسترا) وسعر القنطار ١٥٠ قرشاً ، وعال ثان (فولى جود) وسعره ١٢٥ قرشاً ، ووسط (جود) وسعره ١٠٠ قرشاً ، ودون (فولى فير) وسعره ٧٥ قرشاً . وذلك لجميع الأقطان التى تزرع من بذور محلية أو مستوردة تشجيعاً للمزارعين على التدقيق فى نظافة قطنهم .
كما حدد وزن القنطار مهما كان نوعه ب : ١٢٥ رطلا حتى عام ١٨٣٦ حيث حدد وزن القنطار بـ ٣٦ أقة أو ١٠٠ رطل .

وإذا قارنا الأسعار التى كان يشتريها محمد على القطن من الفلاحين والسعر الذى كان يبيع به فى الأسواق الأوربية لوجدنا الفرق كبيراً . ففي عام ١٨٢٩ مثلاً حدد أحسن رتبة بسعر ١٥٠ قرشاً وكان متوسط سعر القنطار المباع فى الخارج ٢٤٠ قرشاً أى بزيادة قدرها ٩٠ قرشاً فى القنطار الواحد وإذا علمنا أن كمية المصدر فى هذا الموسم كان ٢١٣٥٨٥ قنطاراً تكون جملة الزيادة ١٩٢٢٢٦٥٠ قرشاً .

وكان محمد على يتتبع أسعار القطن ويربط على أساسها أسعار الأقمشة ، ففى عام ١٨٣٦ مثلاً أصدر أمره بتنزيل سعر ثوب البفتة عشرة قروش نظراً لانخفاض سعر القطن فى الخارج (من ٧٠ قرشاً إلى ٦٠ قرشاً للثوب) إذ انخفض سعر القطن فى عام ٣٥ / ١٨٣٦ من ٦٠٥ قرشاً إلى ٣٧٠ قرشاً فى عام ١٩٣٧ / ٣٦ .

وعلاوة على ذلك كان يبادل القطن بمنتجات أخرى . ففي عام ١٨٣٤ أصدر أمره إلى ناظر الأسواق الأميرية بتسليم ٢٠٠٠ قنطار قطن إلى حكومة إنجلترا فى مقابل استيراد ٢٠٠ مدفع بواسطة صادق افندى وكيله هناك وذلك على أساس سعر القنطار ٣٢٥ قرشاً .

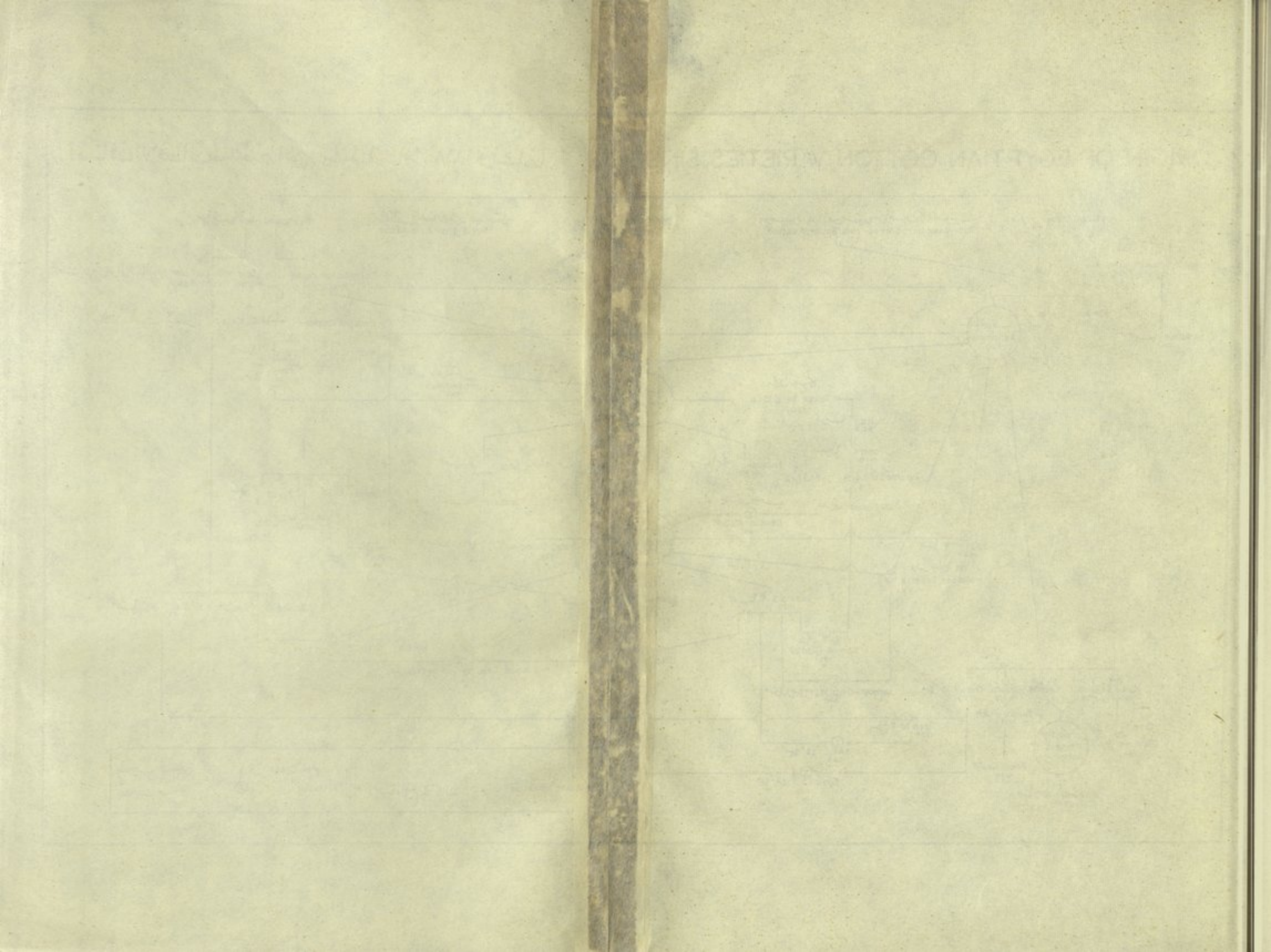
وكان المتبع أن يقوم الفلاح بكبس القطن بأقدامه فى بالات بارتفاع ٦ أقدام وقطر ٤ - ٤ قدم . ولكن محمد على أحضر فى عام ١٨٢٥ آلات لكبس القطن فى بالات بارتفاع ٤ أقدام وعرض ٣ أقدام وسمك قدمين وكانت

البالة وزن ٢١٩ رطلا صافياً . ولكن التجار الأجانب الذين كانوا يشترون القطن من محمد علي كانوا يكبسون القطن مرة أخرى بمدينة الاسكندرية بمكابس أخرى كانت بعضها تعمل لحساب مصانع إنجليزية .

ولكن محمد علي كان يفضل أن يستعمل دواليب الخليج اليدوية لرخصها وتوافر الأيدي العاملة ولتفادي التلف الذي يحدث لتيلة قطن جوميل من استعمال دواليب الخليج المسننة Whitney's saw gin التي عرضت على محمد علي لاستعمالها في مصر ووجد بعد تجربتها أن سعر القطن المخلوج بها قد انخفض بنسباً في كل رطل عند بيعه في سوق ليفربول (أول محلج حديث أدخل إلى مصر كان في عهد سعيد باشا) في عام ١٨٥٣ وهو من النوع الأمريكي المسمى (Mac Arthy) .

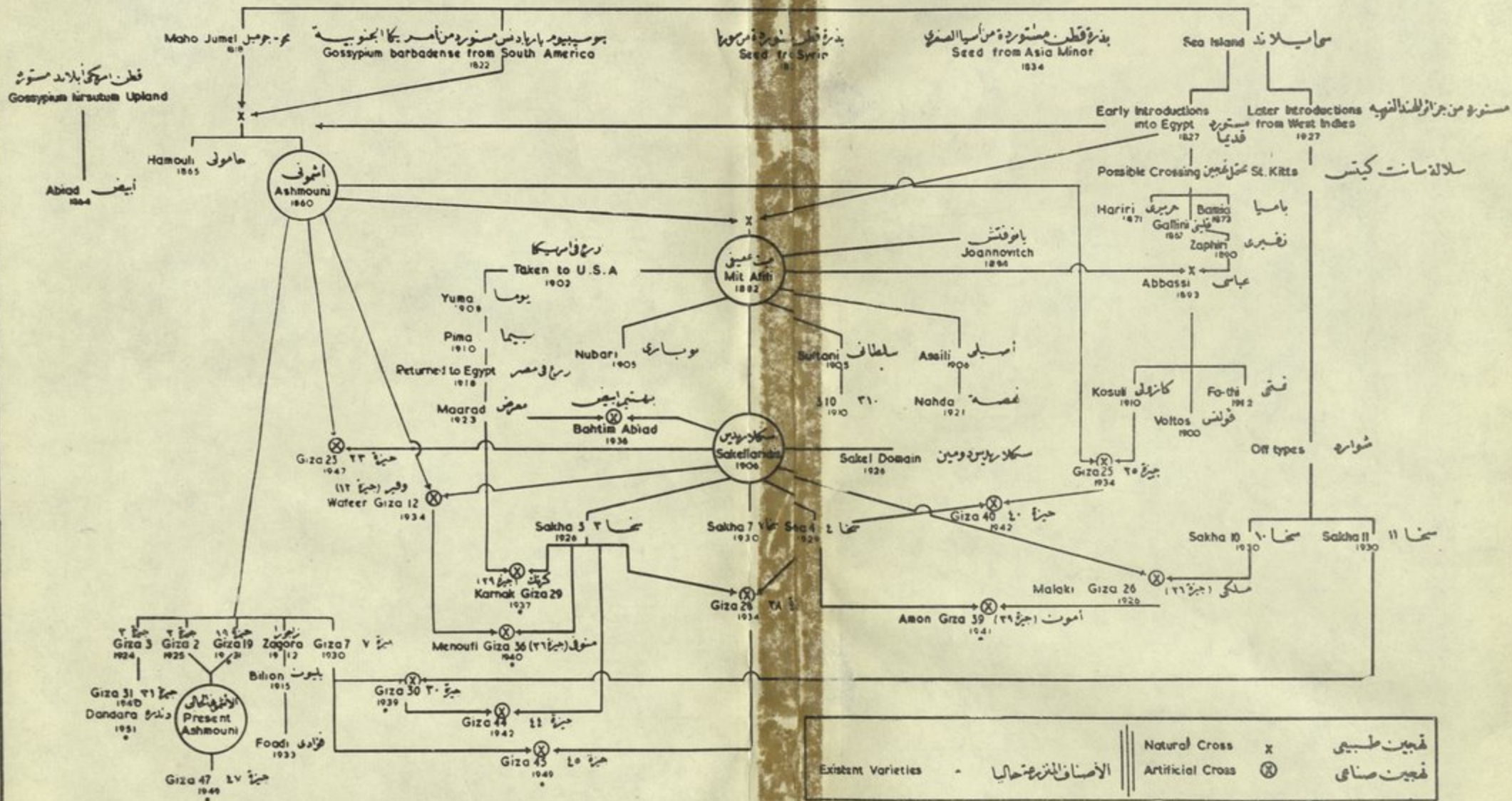
ومن أسباب نجاح زراعة القطن في مصر وتقدمها اهتمام محمد علي شخصياً وتدقيقه في كل صغيرة وكبيرة خاصة بزراعة هذا المحصول . وكان يمر بنفسه على مزارع القطن ويطلع على تقارير المديرين فيحاسبهم حساباً عسيراً ، ومن ذلك أنه كان يطلب من المديرين بيان الأطنان التي خصصت للقطن وكشفاً بما تم حرثه وبرشه وعدد المحاريث المستعملة والوقت الذي يتم فيه العمل مع المداومة على إرسال كشف أسبوعي مبيناً أنه سيمر بنفسه عليهم للتأكد من ذلك ولعرفة المحتد من الكسلان . فمثلاً قد أبلغه مدير نصف ثان شرقية في عام ١٨٣٦ أن مساحة ما زرع من القطن في منطقته هو ٣٥٣٧٠ فدانا فرد عليه بطلب تقديم تقرير مفصلة به مفردات مساحة القطن في كل بلد لمقارنته بكشف العام الماضي .

وكان محمد علي شديداً على من يجده مقصراً في زراعة قطنه . ففي يوم ١٦ محرم عام ١٢٥٣ (١٨٣٦) أرسل أمراً إلى مديري عموم الوجه البحري يذكر لهم فيه ما شاهده أثناء مروره باحدى الجهات بأن مساقى حقل القطن تعلق ناظر الجهة حسن الجزائر ملاي بالحشائش فأمر بعقابه ونبه بمعاقبته مرة أخرى إذا تكرر منه ذلك فضلاً عن مجازاة باقي المسؤولين معه وهذا لهم للعلم ومراعاة الاهتمام بخدمة القطن لزيادة غلته .



ORIGIN OF EGYPTIAN COTTON VARIETIES SINCE 1818

اصناف الاقطان المصرية التي ظهرت منذ عام 1818 ونشأتها



القسم الثاني

أصناف القطن التي ظهرت بعد عهد محمد علي إلى الآن ونشأتها

يشمل هذا القسم أصناف القطن المصري التي ظهرت في السوق بكميات مقبولة منذ عام ١٨٦٠ حتى وقتنا هذا ، مع بيان أصل كل صنف منها واسم مستنبطه مرتبة قدر المستطاع بحسب تواريخ ظهورها في أسواق القطن المحلية .

عهد سعيد (١٨٥٤ - ١٨٦٣) :

قطن الأشمونى

نشأته :

ظهر حوالى عام ١٨٦٠ في بلدة أشمون بمديرية المنوفية ، ولم يعرف إلا القليل عنه ، ويغلب على الظن أنه نتيجة تهجين طبيعي بين أصناف الأقطان المختلفة التي استوردت في عهد محمد علي من أمريكا الجنوبية وقطن محو جوميل وقطن السى إيلاند .

صفاته :

تيلة منتظمة لونها قشدى غامق - والمحصول وافر .

انتشاره :

بدأت زراعته تزدهر في أول عهد الخديوى اسماعيل في الوقت الذى نشبت فيه الحرب الأهلية الأمريكية (١٨٦١ - ١٨٦٥) التى سببت أزمة في صناعة القطن بأوروبا فاشتد الإقبال على القطن المصرى .

وكان قطن محو جوميل هو السائد في الزراعة حتى عام ١٨٦٠ غير أن تدهور صفاته - كما قررت ذلك المصانع الأوربية التى كانت تستورده - وقلة محصوله جعل قطن الأشمونى ينافسها ، فأقبل الزراع على زراعته لوفرة محصوله

في الوقت الذي عمل الخديوي اسماعيل لفائدة مصر على التوسع في زراعة القطن المصرى حتى أصبحت مصر بحمى القطن واحتل توازنها الزراعى وبلغ سعر القنطار في ذلك الوقت ٥٢ ريالاً .

وبعد عام ١٨٦٥ أصبحت مصر من أهم ممالك العالم في زراعة القطن وصار لزاماً عليها، لتحفظ بمكانتها، أن تتوسع في زراعته وتحسين أصنافه واستنباط أنواع جديدة منه لتحل محل ما يتدهور منه .

وبعد مضى عشر سنوات من ظهور قطن الأشمونى سادت زراعته في جميع المساحات القطنية بالوجهين القبلى والبحرى ما عدا بعض أجزاء شمال الدلتا التى كانت تزرع من قطن سى إيلاند والأنواع الأخرى التى استوردتها الخديوي اسماعيل . واستمرت سيادة القطن الأشمونى حتى عام ١٨٨٢ حين ظهر قطن الميت عفيفى الذى نافسه في مناطق الوجه البحرى وجعله يتركز في الوجه القبلى فقط من ذلك العهد إلى الآن حتى صار القطن الأشمونى يعرف تجارياً باسم القطن الصعيدى .

عهد الخديو اسماعيل باشا (١٨٦٣ - ١٨٧٩) :

قطن الحامولى

نشأته :

ظهر حوالى عام ١٨٦٥ ببلدة حامول بمديرية المنوفية ويعتبر كالقطن الأشمونى هجيناً طبيعياً بن قطن محو جوميل والأقطان التى استوردت قبل عهد الخديوي اسماعيل .

صفاته :

تيلته أقصر من تيلة الأشمونى ذات لون قشدى يشبه لون السكر (غير المكرر) ولذلك كان يطلق عليه اسم القطن السكرى وهو مبكر النضج جيد المحصول ومعدل حلمجه نحو ١١٠ أرطال .

انتشاره :

اقتصرت زراعته على مساحات محدودة بمديرية المنوفية - وانقرض بعد فترة قصيرة .

القطن الأبيض

نشأته :

ظهر في المدة من ١٨٦٤ - ١٨٧٠ في منطقة زفي بمديرية الغربية ويغلب على الظن أنه منتخب من قطن نيواورليانز الأمريكي (الابلد) المستورد في عهد الخديوي اسماعيل .

صفاته :

تيلته أقصر من تيلة الأشموني ولونه أبيض ومحصوله وافر .

انتشاره :

لم يتعد انتشاره المنطقة التي ظهر فيها وانقرض سريعاً بسبب قلة إقبال الغزاليين عليه وبسبب ما عمد إليه التجار والحلاجون في منطقة زراعته للمحافظة على سمعة القطن المصري من تصدير جميع البذرة الناتجة بعد حلجه إلى خارج القطر لمخاثره من الزراعة المصرية لأنه من نوع الابلد الأمريكي .

قطن قلبي

نشأته :

ظهر عام ١٨٦٧ في جهة قلين بمديرية الفوايدية ويعتبر إحد سلالات قطن سي إيلاند المتأقلمة في مصر لشدة الشبه بينهما وكان يباع في سوق ليفربول تحت اسم قطن سي إيلاند المصري .

المستنبط :

A. Milcovitch . ميلكوفيتش .

صفاته :

تيلته طويلة ناعمة حريرية الملمس ومحصوله جيد في الظروف المناسبة ولكنه سريع التأثير في حالة انخفاض درجات الحرارة ولا يقاوم العطش .

انتشاره :

كان يزرع بنوحى هلين والحمة الكبرى ودسوق وكان يباع بأسعار مرتفعة

عن أسعار الأقطان الأخرى. وذكر دلشغليرى أن الخديوى اسماعيل عرض هذا الصنف فى المعرض الدولى الذى أقيم عام ١٨٧٥ بمدينة كولونيا فى ألمانيا مع نماذج من الأقطان المصرية الأخرى وهى الأشمونى ومحو جوميل - وانقرض هذا الصنف عام ١٨٩٠ .

القطن الحريرى

نشأته :

ظهر عام ١٨٧١ وهو منتخب من قطن الس إيلاند المستورد.

المستنبت :

استنبطه مسيو أ . نامفاكو بولوس . A. Namvacopoulos

صفاته :

تيلته طويلة ناعمة حريرية الملمس - ولذلك سمى بالحريرى .

انتشاره :

لم ينتشر إلا فى مساحات محدودة نظراً لإعراض المزارعين عن زراعته لقلة محصوله ولو أن الرتب العالية منه كانت مرغوبة جداً لدى مصانع الغزل الرفيع فانقرض بعد مدة قصيرة .

قطن البامبا

نشأته :

ظهر عام ١٨٧٣ بجهة بركة السبع مديرية المنوفية ولا يعرف عما إذا كان هو أحد شوارد القطن الأشمونى أم هجين طبيعى بين الأشمونى والسى إيلاند .

المستنبت :

اكتشفه أحد المزارعين المصريين المجهولى الاسم وعمل محل كارتاليس اخوان على استكثاره Cartalis Brothers .

صفاته :

كانت نباتاته طويلة تبلغ نحو ثلاثة أمتار قليلة التفريع وافرة المحصول ، ويقال ان تيلته أطول من تيلة الأشمونى ولكن صفاته الأخرى غير جيدة .

انتشاره :

انتشرت زراعته لمدة قصيرة لوفرة محصوله ولكن لم يلبث أن أعرض عنه المزارعون لتدهور صفاته لأخرى .

عهد الحديوي توفيق (١٨٧٩ - ١٨٩٢)

قطن الميت عفيفي

نشأته :

ظهر عام ١٨٨٢ بقرية ميت عفيف مركز منوف مديرية المنوفية ولذلك سمي باسمها وانتخب من حقل قطن أشموني ويعتبر طفرة ظهرت بين نباتات الأشموني ، أو هجين طبيعي بين الأشموني وإحدى سلالات السبي إيلاند .

المستنبط :

مسيو بركليس كاتاناس Berk'lis Katanas

صفاته :

تشبه تيلته بتيلة الأشموني في لونها الأسمر لامعة يتراوح طولها بين ٣٤ - ٣٧ مم ، وهي أنعم وأمتن وأرفع وأكثر انتظاماً من تيلة الأشموني ، ومعدل حلجه يتراوح بين ١٠٧ - ١١٠ أرتال ، وتمتاز بذرته بزغب مخضر على القمة والقاعدة كما يمتاز بوفرة المحصول عن الأشموني والأقطان الأخرى التي كانت مزروعة في عهده .

انتشاره :

ابتدأت زراعة قطن الميت عفيفي في مساحات كبيرة عام ١٨٨٧ ولكن الغزاليين وقتئذ لم يرغبوا في التحول عن غزل قطن الأشموني القديم ، ثم لما تبينت صفاته الجيدة ازداد الطلب عليه بعد ذلك ، وأقبل المزارعون على زراعته حتى كان المحصول الناتج منه عام ١٩٠٣ يعادل ٠.٧٧ من جملة محصول القطن في مصر وكان المحصول عام ١٩١٠ يعادل ٠.٦٢ ثم قل الإقبال عليه بعد ذلك تدريجياً حتى بلغ محصوله عام ١٩١٤ : ٠.٣٤ من جملة المحصول ، ٢٥٪ في عام ١٩٢١ وذلك بسبب الإقبال على زراعة القطن السكلاريديس في الوجه البحري .

قطن الزفيرى

نشأته :

ظهر عام ١٨٩٠ ولا يعرف أصله بالضبط ولكنه يعتبر منتخباً من قطن القليلنى ، أو هجين يكون القليلنى أحد أبويه .

المستنبط :

مسيو زافيرى براخيموناس — ولذلك سمي باسمه Zapheri Brachimonas

صفاته :

تيلته بيضاء لامعة جداً ولكنها غير متجانسة ، أقل جودة من الس إيلاند وهو سريع التأثير بالتقلبات الجوية ولذا كان سريع الانتثار .

عهد الخديوى عباس حلمى الثانى (١٨٩٢-١٩١٤)

قطن العباسى

نشأته :

ظهر عام ١٨٩٢ فى عهد الخديوى عباس حلمى الثانى ولذا سمي باسمه ويظن أنه نشأ من تهجين طبيعى بين قطن الزفيرى والميت عفيفى .

المستنبط :

مسيو زافيرى باراخيموناس Zapheri Brachimonas

صفاته :

تيلته بيضاء ناصعة اللون لامعة جداً ، أطول وأنعم من الميت عفيفى يبلغ طولها ٣٧ - ٣٨ مم ومعدل حلجه من ١٠٠ - ١٠٧ أرتال .

انتشاره :

لم يقبل الزراع على زراعته فى أوائل ظهوره لشدة بياضه ، ثم بدأ الإقبال عليه بعد ذلك من غزالى القطن الأبيض خصوصاً الرتب العالية منه ، حتى بلغت المساحة المزروعة منه ٣٧ ٪ من جملة المساحة القطنية فى مصر عام ١٩٠٨ ،

ثم أخذ في التدهور لقلته محصوله نوعاً وتأخر نضجه عن الأصناف التي استجرت في ذلك الوقت إلى أن انقرض في عام ١٩٣٣ .

قطن اليانوفتش

نشأته :

ظهر عام ١٨٩٤ بجهة سمنود وهو صنف منتخب من الميت عفيفي .

المستنبط :

مسيو يانوفتش Yanovitch — ولذلك سمي باسمه

صفاته :

تيلته طويلة من ٣٧.٥-٤٠ وهي مم أنعم وأمتن من مثلها من أقطان ذلك العهد ، لونها قشدي فاتح . ومحصوله أقل من الميت عفيفي والعباسي ويجود في بعض المناطق من شمال الدلتا دون الأخرى — كان يحتاج إلى عناية خاصة في جنبه لتساقطه بمجرد تفتح اللوز ولذلك كان يجمع على دفعات عديدة للحصول على رتب عالية منه .

انتشاره :

بدأ إقبال الغزالين عليه منذ عام ١٨٩٨ فكانوا يدفعون فيه ضعف سعر الميت عفيفي ، وكانت له سمعة طيبة لدى غزالي لانكشير الذين ينتجون غزلا رقيقاً مبروماً يحتاج لمتانة وانتظام في الشعرات . وكانت أكبر مساحة زرعت منه في عام ١٩١١ إذ بلغت ١٤٧ . من حملة المساحة القطنية . ثم بدأ في الانقراض لظهور قطن السكلاريدس الى أن اندثر عام ١٩٢٤ .

قطن السكلاريدس

نشأته :

اكتشف هذا القطن مسيو جان سكلاريدس عام ١٩٠١ أثناء فرز لقطن من صنف الميت عفيفي بجهة بركة السبع بمديرية المنوفية ، إذ لفت نظره وجود فصوص من القطن تميزت بتفوقها ولمسها الحريري اللامع — فأخذ بذرتها

واستكثرها لديه . وفي عام ١٩٠٦ كانت لديه بذرة تكفي لزراعة خمسين فداناً ،
ومن ثم بدأ قطن السكلاريدس يعرف في الأسواق ابتداء من عام ١٩٠٧
واحتكره مستنبطه حتى عام ١٩١٠ .

المستنبط :

مسيو جان سكلاريدس ولذلك سمي باسمه . ويختصر أحياناً باسم الساكل

صفاته :

كانت نباتات قطن الساكل متوسطة الطول سوقها رفيعة مشوبة بالاحمرار
وأفرعها الخضرية كثيرة وأفرعها الثمرية تظهر من العقدة الحادية عشر . والورقة
متوسطة الحجم تقصيصها عميق نوعاً ولونها أخضر فاتح . والزهرة ناقوسية الشكل
واللوحة متوسطة الحجم بقممها تنوء يشبه الحلمة . والبذرة كثرة الشكل بها انبعاث
مميز لها في أحد جوانبها ، يكسو قمتها وقاعدتها زغب كثير مخضر اللون يغطي
من $\frac{1}{4}$ - $\frac{2}{3}$ البذرة وبعضها كان مغطى جميعه بالزغب وتعرف بالساكل الملائمة .

التيلة :

تيلته لامعة بهريق ، لونها قشدي لامع ، طولها من ٣٧ - ٣٨ سم ووزن
السنتمتر الطولي من الشعرة ١٣٣ ميكرون ، والمثانة على عد ٦٠ تبلغ ٢٧٠٠ لترتبة
الفولي جود متوسط ووزن اللوزة ٢٦ جم ومعدل حلجه ١٠٠ رطل .

انتشاره :

أخذ الساكل يحل محل الميث عفيفي واليانوفتش في الدلتا فكان يوجد في
مناطق شمال الدلتا ووسطها بشرط خلوها من مرض الشلل لأنه كان قابل للإصابة
بهذا المرض بشدة وبلغت المساحة المنزرعة منه ٠.٢٢٪ من حملة المساحة القطنية
عام ١٩١٤ وفي عام ١٩٢٢ كان المنزرع منه ٠.٧٥٪ . ثم بدأ ينقرض ابتداء من
عام ١٩٣٨ حتى انهدر عام ١٩٤٤

قطن النوباري

نشأته :

ظهر في حقل كان منزرعاً من قطن الميث عفيفي بمزارع باغوص نوبار باشا

عام ١٩٠٤

المستنبط :

مسيو نيقولا باراخيموناس N. Barachimonas

صفاته :

نباتاته قوية النمو كثرة الأوراق . وبتلات الزهرة صفراء اللون باهتة وكذلك البقع الحمراء بقواعد البتلات باهتة اللون .

التيلة :

تيلته أمتن وأطول من تيلة الميت عفيفي يراوح طولها من ٣٦ - ٣٩ سم والبذرة سمراء ترابية اللون .

انتشاره :

ظهر في السوق عام ١٩٠٩ وبلغ الذروة عام ١٩١٤ حين بلغت مساحته ١٥٪ من جملة المساحة القطنية وكان هذا الصنف جيد المحصول ذا سمعة طيبة لدى غزالي العد المتوسط من القطن المصرى . وبدأ الإقبال على زراعته يقل بعد ظهور قطن الساكل وقطن النهضة . وبعد عام ١٩٢٣ اختلطت بذرته ببذرة الميت عفيفي وصار يطلق عليهما اسم القطن الأسمر . وانقرض عام ١٩٣١ .

قطن السلطاني

نشأته :

المعلومات عن نشأته غير واضحة . فبينما يقول ددجن أنه قطن أسمر من نوع الميت عفيفي يقول بولز أن صفات تيلته ومميزات اللوزة أقرب شهاً إلى قطن السى إيلاند عنها إلى الأقطان المصرية الأخرى .

انتشاره :

لم يزرع هذا الصنف في مساحات كبيرة ولكن أهميته تنحصر في أنه أصل القطن المعروف باسم السلالة رقم ٣١٠ التي استنبطها مسر بولز بعد ذلك .

قطن تيودورو

نشأته :

منتخب من القطن العباسي وظهر عام ١٩٠٥ .

المستنبط :

مسيو ج . تيودور وسمى باسمه . G. Theodor

صفاته :

كانت تيلة هذا الصنف بيضاء اللون تقل صفاتها الأخرى عن تيلة قطن العباسي ولكنه كان يعتبر وسطاً بين قطن الكازولي والفتحى اللذين ظهرها بعده .

انتشاره :

كانت زراعته محدودة تبعاً للطلب واندثر عام ١٩٣٢ .

قطن أصبلي

نشأته :

انتخب عام ١٩٠٦ من أحد حقول القطن الميت عفيفي بمديرية الشرقية .

المستنبط :

مسيوم . بيرلا M. Berla

صفاته :

لون تيلته قشدي غامق كالميت عفيفي . تمتاز نوعاً في صفات الغزل وفي لمعانها ولذا كانت مرغوبة لصناعة إطارات السيارات ويمتاز أيضاً بارتفاع معدل الحليج الذي يتراوح بين ١١٠ - ١١٢ رطلا .

انتشاره :

عرف في الأسواق منذ عام ١٩٠٩ كطرارز نقي جداً من الميت عفيفي ولهذا كان يسمونه باسم « أصبلي عفيفي » واحتكره مستنبطه في بدء ظهوره وكانت أغلب زراعته بمديرية الشرقية . وكان أكبر إقبال على زراعته عام ١٩١٤ حين بلغت المساحة المزروعة منه ٧٦٪ من جملة المساحة القطنية و ٢٩٪ من مساحة الميت عفيفي ولكنه بدأ بعد ذلك في الانقراض حتى اندثر عام ١٩٢١ .

قطن رقم ٣١٠

نشأته :

ذكر مستر لورنسر بولز أنه في عام ١٩٠٧ أعطاه مستر أ. بناكي كيساً من بذرة قطن السلطاني، فقام بزراعتها في صفوف، وانتخب بعد ذلك نباتين مختلفان في صفة التفريع من الصنف رقم ٣١٠ - ومن عام ١٩٠٩ ظهرت سلالة من

النبات الأقل تفريراً سلمت إلى مستر هـ . جفرز بمصلحة الدومين بعد رحيل
مستر بولزغن مصر ، فوالى بعد ذلك تربية هذه السلالة حتى حصل على سلالة
مبكرة النضج ذات صفات مماثلة لصفات أجود رتب قطن الساكل .

انتشاره :

كانت مصلحة الدومين تزرع هذا الصنف وتبيعه تحت اسم ساكل دومين
جديد لتمييزه عن قطن الساكل المزروع بها . ولكن بتوالى زراعته جوار الساكل
اختلط به ولم يعد من المستطاع تمييزه عنه وكان يزرع بمناطق قطن الساكل
بشمال الدلتا واندثر عام ١٩٢٨ .

قطن فولتوس

نشأته :

انتخب عام ١٩٠٠ من القطن العباسى بجهة كفر الزيات وظهر في السوق
عام ١٩١٠ .

المستنبط :

مسيو هـ . فولتوس ولذلك سمي باسمه . H. Voltos

صفاته :

تبلته بيضاء اللون أكثر لعاناً ونعومة من تيلة القطن العباسى وأمتن منها
ويبلغ طولها ٣٨ مم أى ما يقرب من طول تيلة اليانوفتش وكان محصوله وافراً (من
٦ - ٧ قناطر للفدان) ومعدل حلجه ١٠٠ رطل . إلا أنه كانت تظهر به
فصوص سمراء اللون مما يدل على عدم نقاوته .

انتشاره :

احتكرت محلات فولتوس هذا الصنف وكان يزرع بمنطقة كفر الزيات
والأراضى الجيدة بالمنوفية والبحيرة والغربية - وانتخب منه مسيو فولتوس سلالة
جديدة سماها فولتوس جديد حلت محل قطن فولتوس الأصيل واستمرت زراعتها
حتى عام ١٩٢١ .

قطن كازولى

نشأته :

انتخب من القطن العباسى وظهر فى السوق عام ١٩١٠ .

المستنبط : مسيون . ج . كازولى N. G. Cazuli

صفاته :

كانت نباتاته قصيرة وبراعمه الزهرية قليلة واللوزة بيضاوية الشكل مستدقة عند القمة وبذرتة صغيرة نوعاً وعليها زغب أخضر خفيف ويعتبر صنفاً مبكراً فى النضج ومحصوله جيد .

التيلة :

كانت تيلته بيضاء اللون لامعة وأقصر من تيلة الفولتوس يبلغ طولها من ٣٤ - ٣٥ مم وكانت متينة وأقل نعومة من الساكل .

انتشاره :

نجحت زراعته فى الدلتا لقلة إصابته بديدان اللوز . غير أن الطلب عليه من غزالي القطن الأبيض المتوسط التيلة كان قليلاً . فعمل محل كازولى على تحسينه وتمكن مسيوم . س - كازولى فى عام ١٩٢٠ من انتخاب سلالة جديدة منه سميت أيضاً باسم قطن كازولى . وتمكن من منافسة قطن الفولتوس ولكنه لم يقو على منافسة قطن جيزة ٧ فاندثر عام ١٩٣٧ .

عهد السلطان حسن كامل (١٩١٤ - ١٩١٧)

قطن زاجوراه

نشأته :

انتخب من الأشمونى عام ١٩١٢ وظهر فى السوق عام ١٩١٧ .

المستنبط :

مسيو نيقولا باراخيموناس N. Barachimonas وقد أطلق عليه اسم القرية

التي ولد فيها مسيو جان سكلاريدس وهي قرية زاجوراه باليونان .

صفاته :

يشبه القطن الأشموني في النمو الخضري ولكن تيلته أطول منه ، إذ تبلغ حوالي ٣١ سم ولونه أفتح وأقل متانة من الأشموني ومعدل حلجه أعلى منه . وكان يوجد في جنوب الدلتا .

انتشاره :

استمرت زراعته حتى عام ١٩٢٣ حيث حل محله قطن الزاجوراه الملكي الذي أنتجه قسم تربية النباتات بوزارة الزراعة من الزاجوراه القديم والذي امتاز بطول تيلته وتجانسها . وانقرض هذا الصنف بسبب خلطه بالأشموني الذي زرع بالوجه البحري ويطلق اسم الزاجوراه في الوقت الحاضر على القطن الأشموني الذي ينتج من مزارع الوجه البحري .

قطن بريطانيا

نشأته :

يُحتمل أن يكون هذا الصنف منتخباً من قطن الميت عفيفي لتشابههما في لون التيلة وقد ظهر في السوق عام ١٩١٤ .

المستنبط : مسيو هـ . فولتوس H. Voltos

صفاته :

تيلته طويلة كانت تبلغ $1 \frac{7}{8}$ بوصة (٣٦ مم) ولونها أسمر .

انتشاره :

لم تنتشر زراعته بسبب انتشار قطن السا كل الذي امتاز عنه في الصفات واندثر عام ١٩٢١ .

قطن نانوبولوس

نشأته :

ظهر عام ١٩١٤ وسمى باسم مستنبطه .

المستنبط :

مسيو ر . نانوبولوس R. Nanopoulos

صفاته :

تيلته قشدية سمراء خشنة الملمس طولها ٣٢ مم وكان محصوله جيداً نوء
ومعدل حلجه ١٠٧ أرطال.

انتشاره :

كان يزرع في مساحات محدودة واندثر عام ١٩٣٢ .

قطن البلبون

نشأته :

انتخب من القطن الأشموني ، ولكنه يعتبر هجيناً بين الأشموني والساكل
لأن صفات تيلته كانت وسطاً بين صفات الاثنين وظهر في السوق عام ١٩١٥ .

المستنبط :

مسيو نيقولا باراخيموناس N. Barachimonas

صفاته :

كانت بذرته صغيرة مستطيلة استطالة طفيفة عليها زغب مخضر ومحصوله يقرب
من محصول الزاجوراه والأشموني ومعدل حلجه ١١٠ أرطال. أما التيلة فكانت
قشدية اللون قريبة الشبه جداً من تيلة الساكل ولذلك كان بعض التجار يخلطونه
بقطن الساكل بتصدد الغش مع أنها كانت أقل لمعاناً ومتانة وأكثر نفاية وأقصر
طولاً وأخشن ملمساً من الساكل .

انتشاره :

انتشرت زراعته في الدلتا عام ١٩٢٤ وبلغ محصوله عام ١٩٣١ نحو ٧٤٪
من جملة محصول القطن في مصر . وبدأ قطن جيزة ٧ في منافسته من عام ١٩٣٢
ولذلك أهملت زراعته بعد عام ١٩٣٥ حتى اندثر تماماً عام ١٩٣٧ .
عهد الملك فؤاد الأول (١٩١٧ - ١٩٣٦)

قطن فنعى

نشأته :

انتخب من القطن العباسي عام ١٩١٢ وظهر في السوق عام ١٩١٨ وسمي
باسم المستنبط .

المستنبط :

أحمد فتحي .

صفاته :

تيلته بيضاء ناصعة طولها ٣٦ مم متوسطة المتانة والنعومة، ومعدل حلاجه ٩٥ رصراً

انتشاره :

كانت صفاته أقل من صفات العباسي والكاكولي ولذلك كان انتشاره محدوداً لمدة قصيرة .

قطن النريضة

نشأته :

ظهر بالانتخاب الإجمالي من القطن الأصيلي القديم عام ١٩٢٦ .

المستنبط :

قسم تربية النباتات بوزارة الزراعة .

صفاته :

نباتاته قصيرة نوعاً متوسط طولها متر وأوراقه خضراء قائمة عميقة التفصيص، ويبدأ التفرع الثمري من العقدة الثامنة واللوزة صغيرة تمثلت القمة وبذرتيه أطول قليلاً من بذرة الساكل وأقل زغباً منها ومعدل حلاجه ١١٠ أرطال . وتيلته سمراء اللون أفتح قليلاً من الأصيلي لامعة ومتوسط طولها ٣٣ - ٣٤ مم .

انتشاره :

انتشرت زراعته في جنوب الدلتا بالمناطق التي لا يوجد فيها قطن الساكل وبلغ محصوله نهايته العظمى عام ١٩٣١ ولكنه لم يقو على منافسة قطن جيزة ٧ ثم أخذت مساحاته تقل شيئاً فشيئاً حتى انقرض في عام ١٩٣٨ .

قطن المعرض

نشأته :

تعتبر قصة نشأة القطن المعرض أكثر تشويقاً من نشأة الأصناف الأخرى، فهي تبدأ بأن زرعت بعض بذور من قطن الميت عفيفي في الولايات المتحدة بجهة كارلسباد بولاية نيومكسيكو، ثم زرعت بذرة المحصول الناتج بعد ذلك في جهة يوما بولاية أريزونا حيث أجريت عليه هناك عدة انتخابات في عام ١٩٠٦ وامتازت نباتات صفيين من صفوف التربية في صفاتها عن السلالة الأصلية في ١٩٠٩ ونجت من نباتات أحد الصفيين سلالة جديدة أطلق عليها اسم قطن يوما . وفي عام ١٩١٠ ظهرت عدة نباتات فردية في حقل قطن يوما مزروعة في جهة ساكاتون بولاية أريزونا استكثرت بذورها وأعيد الانتخاب عليها حتى نصلوا إلى سلالة جديدة باسم قطن پيما Pima . وفي عام ١٩١٨ / ١٩١٩ استوردت الجمعية الزراعية الملكية بذوراً من قطن پيما وزرعت في مزرعتها بهتيم وتوالت عليها عمليات الانتخاب والتربية لتحسين النمو الحصري والثماري وصفات الثيلة حتى جاء عام ١٩٢٣ حيث بدأت الجمعية في استكثار بذور السلالة الناتجة وفي عام ١٩٢٥ كان لديها من البذور الناتجة ما يكفي لزراعة ٧٠٠ فدان وأطلقت عليها اسم « معرض » بالنسبة لشهرة الجمعية الزراعية الملكية في إقامة المعارض .

المستنبط :

قسم تربية النباتات بالجمعية الزراعية الملكية .

صفاته :

نباتات قطن المعرض أطول من نباتات الساكلاريدس ويبدأ التفرع الثمرى من العقدة التاسعة، والسلاميات قصيرة، والأوراق ذات ثلاثة فصوص وأكبر حجماً من أوراق الساكل ويكون الفص الأوسط فيها زاوية منفرجة مع الفصين الآخرين. واللوزة كبيرة الحجم نوعاً أيضاً وية الشكل مستدقة القمة) . ووزن اللوزة الناضجة في المتوسط ٢ر٤٦ جرام . وكان قطن المعرض مبكراً في النضج مما ساعد

على قلة إصابته بديدان اللوز، ويليه في التبيكير قطن الساكل دومين ثم النهضة ثم قطن ٣١٠ ثم السكلاريدس التجاري ثم الكازولى .

وكان محصوله وافرأ يزيد ناتج الفدان منه عن ناتج الأنواع الأخرى ذات التيلة الطويلة التى تزرع فى الوجه البحرى. فمثلا كانت تتراوح زيادة محصوله عن الساكل بحوالى ١٥٪ فى جهات الدلتا الشمالية و ٥٠٪ فى الجهات الجنوبية منها تبعأ للمنطقة والتربة والخدمة، أى أن متوسط الزيادة عموماً نحو ٣٠٪ عن الساكل. وكان يزيد بنسبة أقل عن الفوادى والبليون والنهضة والكازولى - ومعدل حلجه يتراوح بين ٩٩٨-١٠٤/٢٤ رطلاً أى بما يزيد عن معدل حلج الساكل بنحو ١٥-٢٪، كما كان يمتاز بمقاومته لمرض الذبول الذى يصيب الساكل بشدة .

صفات التيلة :

كان أطول الأصناف المصرية المعاصرة له تيلة (من ٣٩ - ٤٢ مم) وكانت زيادته عن الساكل فى الطول من ٣ - ٤ مم وأقصى ما وصلت إليه تيلته طولاً هى ٤٤ مم مقابل ٣٩ مم للساكل .

وامتازت تيلته بتجانس الطول واللمعان والمرونة ولكنها كانت أقل متانة من تيلة الساكل وجاء فى أحد تقارير الغزاليين فى انجلترا أن نسبة الفقد فى المعرض عند الغزل أقل نوعاً ما منها فى الساكل كما هو موضح بالجدول الآتى :-

الساكل	المعرض	البيسان
٢٢٠٪	١٩٦٪	نسبة الفقد فى التنظيف
٥٣٣٪	٦٤٠٪	نسبة الفقد فى التمشيط
٣١٠٪	١٩٧٪	نسبة الفقد فى عمليات أخرى
١٠٦٣٪	١٠٣٣٪	الحملة

وكان سعره فى السوق من رتبة فولى جود فير يقل عن نظيره من الساكل

بنحو ريال إلى ريالين للقنطار ، وفي الرتب الأعلى كانت تتراوح بين ٣ إلى ٥
ريالات للقنطار

انتشاره :

بدأ لإقبال الزراع على قطن المعرض منذ عام ١٩٢٧ حيث بلغت مساحته
في ذلك العام ١٢٥٠٠ فدان ، وفي المدة من سنة ١٩٣١ إلى سنة ١٩٤١ كان
متوسط مساحة المزرع منه ٨٠٠٠٠ فدان . غير أن ظهور قطن الكرنك
وما أمتازت به صفاته من الجودة أثر في انتشاره فبدأت مساحته تقل بسرعة حيث
بلغت ألبى فدان في سنة ١٩٤٤ ثم انقرضت زراعته تماماً في سنة ١٩٤٧ .

قطن جبزة ٧

نشأته .

انتخب من حقل قطن أشموني بجهة الفشن عام ١٩٢١ بطريقة الانتخاب
الفردى وبدأ إكثاره في عام ١٩٣٠ . ويعتبر هجيناً بين الأشموني والساكل حيث
كانت صفات تيلته وسطاً بين صفات الصنفين المذكورين .
المستنبط : قسم تربية النباتات بوزارة الزراعة .

صفاته :

نباتاته قوية النمو غزيرة الأوراق لزيادة نمو الخضري . وأوراقه خضراء
داكنة ذات بقعة حمراء داكنة واضحة عند انصال النصل بالعنق . ويبدأ التفريع
اثرى للنباتات من العقدة الحادية عشر واللوزة بيضاوية الشكل طويلة مستدقة
القمة وتزن اللوزة الناضجة في المتوسط ٢ر٥ جم . والبذرة بيضاوية الشكل تكاد تكون
خالية من الزغب إلا من خصلة مخضرة اللون عند القمة . ويبلغ معدل حلجه
١٠٦ أرطال ويعتبر هذا الصنف من الأصناف المنيعه مناعة تامة ضد
مرض الذبول .

صفات التيلة :

امتازت تيلته بلون قشدي فاتح أفتح لوناً من قطن الأشموني والساكل
ونعومتها ومثانتها وسط بين الأشموني والساكل . ومع أنها كانت أقصر وأخشن من

تيلة الساكل (٣٤ م) إلا أن غزله كان أقوى بكثير مما كان ينتظر بالنسبة لهذين الصنفين بما يوازي الرتب الواطئة من الساكل (متانة غزله في عد ٦٠ كانت ٢٤٠٠ لرتبة القولى جود) .

نشأته :

انتشاره :

أقبل عليه المزارعون وأخذ انتشاره في الزيادة ابتداء من سنة ١٩٣٤ وذلك لوفرة محصوله وجودة صفاته عن الأصناف المعاصرة له وإقبال الغزالين عليه . وبلغت المساحة المزروعة منه في سنة ١٩٣٩ أكثر من ٦٠٠٠٠٠ فدان ، ومعدل محصول الفدان في متوسط السنوات من ٣٥ إلى ١٩٣٩ هو ٤٠١ ر قنطار مقابل ٣٠١ للساكل و ٤٢٤ للمعرض ، ثم أخذت مساحاته تقل حتى اندثر في عام ١٩٤٩ لتدهور صفاته ، وظهور أصناف جديدة حلت محله .

نشأته :

قطن جبزة ٢

نشأته :

انتخب من قطن الأشمونى عام ١٩٢٠ بطريقة الانتخاب الفردى ، وبدى في إكثاره عام ١٩٢٥ تحت اسم أشمونى جديد .

نشأته :

المستنبط :

قسم تربية النباتات بوزارة الزراعة .

انتشاره

حل هذا الصنف محل الأشمونى في الوجه القبلى إلى أن حل محله قطن جبزة ١٩ (أشمونى جديد ممتاز) .

نشأته :

جبزة ٣

نشأته :

انتخب من القطن الزاجوراه عام ١٩٢١ بطريقة الانتخاب الفردى وبدى في إكثاره عام ١٩٢٤ .

نشأته :

المستنبط :

قسم تربية النباتات بوزارة الزراعة .

ومتوسط طولها (من ٣٤ - ٣٥ سم) وكان يعتبر من الأصناف الطويلة المتوسطة ،
وتشبه بذرتة بذرة الساكل من حيث الشكل وتغطية جزء كبير منها بالزغب وكان
يستعمل في صناعة خيوط الحياكة على الأخص .

انتشاره :

بدأت زراعته في مساحات محدودة بجنوب الدلتا ووسطها ابتداء من
عام ١٩٢٥ وبلغت مساحته في ٣٣,٠٠٠ فدان تقريباً في عام ١٩٣٠ وأثرت عليه
منافسة قطن جيزة ٧ إلى أن اندثر في عام ١٩٣٧ .

قطن سخا ٤

نشأته :

انتخب بطريقة الانتخاب الفردي في عام ١٩٢٥ من حقل قطن سكلاريديس
دومين غير المنيع ضد مرض الذبول وبدأ استكثاره عام ١٩٣٠ .

المستنبط :

قسم تربية النباتات بوزارة الزراعة .

صفاته :

امتاز بمناعته ضد مرض الذبول ويشبه قطن السكلاريديس في النمو الخضري
ولكنه أوفر محصولاً منه . وكانت تيلته مختلفة تماماً عن تيلة الساكل ، فهي طويلة
(٣٩ سم) ولونها قشدي فاتح ذات لمعة ممتازة ولكنها أقل متانة من الساكل ووزن السنتمتر
الطولي من الشعرة ١٣٢ ميكرون وتبلغ متانته على عد ٦٠ نحو ٢٦٤٠ لترتبة القولي
جود ومعدل حلجه ١٠٣ رطلا .

انتشاره :

انتشرت زراعته في مناطق شمال الدلتا خصوصاً الموبوءة منها بمرض الذبول
وظهرت سلالة محسنة منه تحت اسم ميكو ١٩ في عام ١٩٢٧ استكثرت فيما بعد
باسم سخا ٤ جديد وكانت تزرع في مزارع مصلحة الأملاك الأميرية .

وقد أخذت المساحات المزروعة من قطن سخا ٤ في القلة ابتداء من عام ١٩٣٧
إلى أن انقرض تماماً عام ١٩٤٤ .

قطن جبزة ١٢ (وفبر)

نشأته :

يعتبر هذا الصنف أول الأقطان المصرية التي أنتجها قسم تربية النباتات بوزارة الزراعة بطريقة التهجين الصناعي بين قطن الأشموني وقطن السكلاريدس وكان ذلك في عام ١٩٣٠ ، وبدأ استكثاره عام ١٩٣٤ .
المستنبط : قسم تربية النباتات بوزارة الزراعة .

صفاته :

نباتاته قصيرة تحمل عدداً قليلاً من الأفرع الخضرية والكثير من الأفرع الثمرية ويبدأ التفرع الثمرى من العقدة الثامنة . وأوراقه خضراء قائمة ، على قواعدها بقع حمراء واضحة ، واللوزة كبيرة الحجم وكانت تعد أكبر لوزات أصناف الأقطان المعاصرة له . وتمتاز اللوزة بأن لها أربعة أبراج غالباً ، وكان من الأصناف المنيعة ضد مرض الذبول وكذلك كان قليل الإصابة بديدان اللوز ، كما كان وافر المحصول مبكر النضج - ومعدل حلجه في المتوسط ١٠٥ أرطال .

صفات التيلة :

تيلته سمراء داكنة أقل نعومة ومثانة من تيلة جبزة ٧ ، طولها ٣٦ مم (وزن السنتمتر الطولى من الشعرة ١٤٨ ميكرون) مثانتها على عد ٦٠ هي ٢٢٦٠ وذلك لرتبة الفولى جود . وكان لتشابه لون تيلته مع لون تيلة قطن المعرض سبباً في قيام بعض صغار التجار بخلطه بقطن المعرض .

انتشاره :

بدأت زراعته في الانتشار في جنوب الدلتا ابتداء من عام ١٩٣٦ وبلغت أقصاها عام ١٩٣٩ . كما كان يزرع في المنطقة الجنوبية من الوجه القبلى . وانقرض عام ١٩٤٥ .

عهد الملك فاروق الأول

١٩٣٦—١٩٥٢

قطن بريتم أبيض

نشأته :

هو أحد الأنسال التي نتجت من التهجين الصناعي بين صنف السكلاريدس والمعرض الذي بدىء به عام ١٩٢٤ ، وبدأ استكثاره عام ١٩٣٦ .

المستنبط :

قسم تربية النباتات بالجمعية الزراعية الملكية .

صفاته :

نباتاته قصيرة نوعاً ما وكثيرة التفريع الثمرى ، وكان أبكر ازهاراً من المعرض والأشموني وجيزة ٧ وجيزة ١٢ . ولذلك كان متفوقاً في صفة التبكير بالنضج ، وكان قليل الإصابة بديدان اللوز إلا أن مقاومته لمرض الذبول كانت غير كاملة . وكذلك كان أوفر المحصول محصولاً من الساكل والمعرض وقطن جيزة ٧ . أما معدل حلجه فكان أقل قليلاً من قطن المعرض (١٠٠ رطل) .

صفات الثبيلة :

كان هذا الصنف من ناحية طول الشعرات والمتانة والنعومة من طراز صنف جيزة ٧ أى أنه يلي أقطان السكلاريدس والمعرض ونخا ٤ . وكانت ثبيلته بيضاء تماثل لون القطن العباسي القديم ويتراوح طولها بين ٣٥ - ٣٨ مم وكان أقل الأصناف المصرية المعاصرة له في عدد العقد عند الغزل . ويبلغ وزن السنتمتر الطولى من الشعرة ١٤٦ ميكرون ومتانته على عد ٦٠ لرتبة الفولى جود ٢٣٢٥ .

انتشاره :

على الرغم من أنه كان أكثر الأقطان المصرية المعاصرة له بياضاً في اللون إلا أن انتشاره لم يدم إلا لمدة قصيرة وفي مناطق محدودة بوسط جنوب الدلتا وذلك بسبب نشوب الحرب العالمية الثانية عام ١٩٣٩ وازدياد الطلب على الأقطان الطويلة والناعمة لمزاحمة قطن جيزة ٧ ، وانقرض عام ١٩٤١ .

قطن هيزة ٢٦ (الملكى)

نشأته :

نشأ نتيجة تهجين صناعى بين صنفي سخا ١٠ وسكلاريدس في عام ١٩٣٠
وبدأ استكثاره في عام ١٩٣٦ .

المستنبط :

قسم تربية النباتات بوزارة الزراعة .

صفاته :

كان يشبه قطن المعرض في نموه الخضرى ولكنه كان متأخر النضج قابلاً
للإصابة الشديدة بمرض الذبول . محصوله أوفر من الساكل ومعدل حلجه ٩٨
إلى ١٠٠ رطل .

صفات التيلة :

كانت تيلته سمراء داكنة اللون جيدة اللمعان أكثر متانة من الساكل بنحو
٥ - ١٠ . / وهي طويلة كالمعرض (٤٠ مم في المتوسط) ووزن السنتيمتر الطولى
من الشعرة ١٣٠ ميكرون والمئات على عد ٦٠ لرتبة القولى جود ٢٩١٥ .

انتشاره :

كانت أوفق المناطق لزراعته هي منطقة شمال الدلتا ولكن لشدة قابليته للإصابة
بمرض الذبول في الأراضى الموبوءة به فقد انحصرت زراعته في المناطق الحالية من
هذا المرض ثم أخذت تقل تدريجياً لتفوق قطن آمون عليه . وانقرض عام ١٩٤٦ .

قطن هيزة ٢٩ (كرنك)

نشأته :

نشأ نتيجة تهجين صناعى أجرى في عام ١٩٢٨ بين صنفي المعرض وسخا ٣
وبدأ استكثاره عام ١٩٣٧ .

المستنبط :

قسم تربية النباتات بوزارة الزراعة .

صفاته :

يشبه نباته في نموه الخضرى نبات قطن المعرض إلى حد كبير، ولكن جزئه السفلى خال عادة من الأفرع والأوراق ولذا يبدو أشبه بالمظلة المفتوحة بعد تمام نموه الخضرى. واللوزة كبيرة الحجم نوعاً وهو صنف وافر المحصول مقاوم لدرجة كبيرة لمرض الذبول ويبلغ معدل حلجه ١٠٧ أرتال ، فهو يفوق في هذه الصفة صنفي المعرض وبخا ٣ .

صفات التيلة :

تيلته قشدية اللون أعمق قليلاً من تيلة الساكل متوسط طولها ٣٨ مم ناعمة وممتازة في المتانة وفي صفات الغزل عن قطن الساكل وبخا ٤ ويبلغ وزن السنتيمتر الطولى من الشعرة ١٣٦ ميكرون والمتانة على عد ٦٠ لرتبة الفولى جود ٢٨٠٠ .

انتشاره :

يعتبر قطن الكرنك من أقطان الوجه البحرى لأن زراعته تنجح في الدلتا بوجه عام حتى بلغت المساحة المزروعة منه فيها ٨١٧٧٠٣ أفدنة عام ١٩٤٦ بينما بلغ مجموع المساحة القطنية بها في هذه السنة ٩٣٦٩٤١ فداناً أى بنسبة ٨٦٪. وقد قصرت وزارة الزراعة زراعة قطن الكرنك على المنطقة الشمالية من الدلتا في موسم ١٩٤٩ - ١٩٥٠ فبلغت المساحة المزروعة منه في ذلك الموسم ٧٤١٢١١ فداناً وبدأ إقبال مصانع الغزل المحلية على استعماله . ففي عام ١٩٤٥ استهلكت هذه المصانع ٩٨٨٦ قنطاراً . وفي عام ١٩٤٩ استهلكت ٢٨٨٨٨ قنطاراً ، كما ازداد إقبال المغازل الأجنبية على طلبه فقد بلغ المصدر منه ١٤٩٧٠٠٤ قنطاراً في موسم ١٩٤٥/١٩٤٦ و ٣٩٥١٩٤٠ قنطاراً في موسم ١٩٤٩/١٩٥٠ ولذلك يعتبر قطن الكرنك خير بديل لقطن الساكل القديم وله الآن سمعة عالية بين الأقطان الطويلة التيلة .

قطن جبزة ٣٦ (منوفى)

نشأته :

هو نتيجة تهجين صناعى بين صنفي جبزة ١٢ (وفير) وبخا ٣ وبدأ استكثاره عام ١٩٤٠ .

المستنبط :

قسم تربية النباتات بوزارة الزراعة .

صفاته :

نباتاته قصيرة قليلة التفريع الخضري ويبدأ التفريع الثمرى عادة من العقدة السابعة ، ونباتاته كثيرة التفريع الثمرى - الورقة صغيرة نوعاً عميقة التنفصيص وتوجد بقعة حمراء فاتحة عند اتصال النصل بالعنق ، ونباته منيع ضد مرض الذبول مبكر النضج ويعتبر أبكر الأصناف المصرية الحالية . وهو صنف وافر المحصول ، يبلغ معدل حلجه ١١٢ رطلاً .

صفات التيلة :

تيلته وسط بين قطن جزيرة ٧ وقطن السكلاريديس ، لونها أسمر ومتوسط طولها ٣٦ م. وهي أقل متانة من تيلة قطن الكرنك . ومع أن وزن السنتيمتر الطولى من الشعرة هو ١٣ ميكرون إلا أن متانتها على عد ٦٠ لرتبة القولى جود يبلغ نحو ٢٦٠٠ . وتزن اللوزة ٢٧٧ جرام فى المتوسط .

انتشاره :

يجود صنف منوفى فى الأراضى القوية بجنوب الدلتا وبخاصة فى مديرتى المنوفية والقليوبية ، إذ يبلغ متوسط محصوله ٦ قناطير للفدان . وقد بدأ انتشاره عام ١٩٤٣ ، فبلغت المساحة المزروعة ١٢٠٩٦ فداناً ، وفى عام ١٩٤٩ بلغت ١٤٥٥٢٨ فداناً هبطت فى عام ١٩٥٠ إلى ٥٧٣٢٨ فداناً بسبب قصر زراعته فى شمال الدلتا غير أن الوزارة أبحاث زراعته فى جنوب الدلتا فى موسم ١٩٥٠-١٩٥١ . وقد بدأ قسم تربية النباتات بوزارة الزراعة الآن فى استكثار صنف منوفى محسن ليحل محل الصنف الأصيل الذى منعت زراعته فى موسم ١٩٥٢-٥١ .

قطن هبزة ٣٩ (آسود)

نشأته :

هو نتيجة تهجين صناعى بين صنفى سخا ٤ والملكى (جبزة ٢٦) وبدأ استكثاره عام ١٩٤١ .

المستنبط :

قسم تربية النباتات بوزارة الزراعة .

صفاته :

نباتاته متوسطة تشبه نباتات قطن سخا ٤ في النمو الخصرى . أوراقه ضيقة عميقة التفصيص غالباً ذات ثلاثة فصوص . واللوزة صغيرة نوعاً . وهو يقاوم مرض الذبول بدرجة كبيرة ولذلك يفوق في هذه الصفة قطن الملكى . ومحصوله أقل من الكرنك وأكثر من الملكى ومعدل حلجه ١٠٢ رطلا .

صفات التيلة :

تيلته قشدية فاتحة اللون ممتازة في اللمعان والنعومة والمتانة . ويعتبر أمتن أصناف الأقطان الحالية ويبلغ متوسط طولها ٣٩ سم وزن السنتيمتر الطولى للشعرة ١١٨ ميكرون والمتانة على عد ٦٠ لرتبة الفولى جود نحو ٣١٠٥ أى تزيد على مائة تيلة الملكى لنفس الرتبة بنحو ١٠٠ وحدة . ويعتبر الغزل الناتج من قطن آمون أقوى غزل يمكن الحصول عليه من قطن مصرى بل غزله أقوى من غزل سلالة مونت سترات إحدى سلالات قطن سى إيلاند ولذلك يستعمل بكثرة في إنتاج الخيوط القوية الدقيقة الخاصة بماكينات الخياطة وصناعة الغزل الرفيع الناعم والأقمشة الحريرية الملمس الفاخرة وصناعة مظلات الهبوط من الطائرات وما أشبه ذلك .

انتشاره :

بدأ الإقبال على زراعته من عام ١٩٤٤ حيث بلغت المساحة المزروعة منه ٢١٦٢ فداناً وقصرت وزارة الزراعة ابتداء من موسم ١٩٤٩-١٩٥٠ زراعته على مناطق معينة من شمال الدلتا . وير أن الإقبال عليه لا يزال قليلاً بسبب قلة محصوله عن محصول الكرنك ولأن الطلب عليه من الخارج محدد لصفاته الممتازة .

قطن جيزة ٣٠

نشأته :

هو نتيجة تهجين صناعى بين صنفى جيزة ٧ وسخا ١١ . وبدأ استكثاره عام ١٩٤٢ .

المستنبت :

الصفات :

قسم تربية النباتات بوزارة الزراعة .

صفاته :

نباتاته متوسطة النمو وأوراقه عريضة نسيباً وتفصيصها غير عميق ولونها أخضر فاتح . ولوزته كبيرة الحجم نوعاً وبذرتة صغيرة تشبه بذرة الأشموني . وهو متأخر النضج نوعاً ، ومقاوم لمرض الذبول . كما أنه وافر المحصول ومعدل حلجه ١١٥ رطلاً مما يعتبر أعلى معدل حلج بين أصناف الأقطان المصرية الحالية .

صفات التيلة :

تيلته قشدية فاتحة اللون تقرب من لون تيلة جيزة ٧ لامعة ومثانتها تفوق مئاة جيزة ٧ ومتوسط طولها ٣٣ مم . ووزن السنتيمتر الطولي من الشعرة ١٤٣ ميكرون والمئاة على عد ٦٠ لرتبة القولى جود ٢٢٠٠ .

انتشاره :

يعتبر من أصالح الأنواع لمناطق وسط الدلتا ويجود في شمالها ، وبدأ الإقبال على زراعته ابتداء من عام ١٩٤٨ . وقد بلغت المساحة المزروعة منه ١٠٧٠ فداناً في عام ١٩٤٥ و ١٣٩٣١٧ فداناً في عام ١٩٤٨ ، ثم ٣٨٣٨٧٠ فداناً في عام ١٩٥٠ . وقد منعت وزارة الزراعة زراعته في شمال الدلتا ابتداء من موسم ١٩٤٩ - ١٩٥٠ . وازداد الطلب عليه من الغزاليين المحليين وفي الحارج ابتداء من عام ١٩٤٨ . ففي عام ٤٨ - ١٩٤٩ بلغ المستهلك محلياً منه ٤٨٤١٥ قنطاراً والمصدر للخارج ٨٠٣٢٦١ قنطاراً . وفي عام ٤٩ - ١٩٥٠ بلغ المستهلك منه محلياً ١٠٧٠٩٥ قنطاراً والمصدر ٦٣٣٢٥٣ قنطاراً .

قطن جيزة ٢٣

نشأته :

هو إحدى السلالات التي نتجت من التهجين الصناعي بين صنفى الأشموني والسكرلاريدس وبدأ استكثاره عام ١٩٤٦ .

المستنبط :

قسم تربية النباتات بوزارة الزراعة .

صفاته :

نباتاته متوسطة الطول وأوراقه خضراء داكنة . ويبدأ تفريعه الثمرى من العقدة الثامنة . ولوزته كبيرة نوعاً وهو مبكر النضج وافر المحصول وكان يعتبر أوفر الأصناف محصولاً في المنطقة الشمالية من الدلتا حيث الأرض ضعيفة ملحية وهو صنف منيع ضد مرض الذبول ومعدل حمله ١١٢ رطلاً للقنطار .

صفات التيلة :

تيلته سمراء خشنة نوعاً متوسطة المتانة طولها ٣٥ - ٣٦ سم ووزن السنتمتر من الشعرة ١٥٠ ميكرون والمتانة على عد ٦٠ لترية القولى جود ٢٢٠٠ .

انتشاره :

بدأ انتشاره عام ١٩٤٦ بزراعته على نطاق واسع في المزارع الحكومية بمجبات السرو وكفر سعد وبخا . كما أبحاث وزارة الزراعة زراعته في جميع أنحاء المملكة المصرية في موسم ١٩٤٦-١٩٤٧ وبلغت المساحة المزروعة في عام ١٩٤٦ ١١٩٠ فداناً وفي عام ١٩٤٩ بلغت ٣٧١١٤ فداناً ولكن قيام بعض التجار بخاطه بقطن الكرنك لتشابههما في اللون وطول التيلة أدى إلى ورود بعض الشكاوى من الغزاليين في الخارج من نقص في متانة بعض لوطات قطن الكرنك نحو ١٥٪ . ولذلك بادرت وزارة الزراعة إلى منع زراعته ابتداء من عام ١٩٥٠ حفاظاً لسمعة قطن الكرنك واندرثر تماماً في ذلك العام .

قطن جبزة ٤٥

نشأته :

هو نتيجة تهجين صناعي بين صنفى جبزة ٧ وجبزة ٢٨ وبدأ استكثاره عام ١٩٤٧ .

المستنبط :

قسم تربية النباتات بوزارة الزراعة .

صفاته :

نباتاته تشبه قطن الآمون ، وهي متوسطة النمو ويبدأ التفريع الثمرى من العقدة العاشرة وهو متوسط التبكير ، ومحصوله يفوق محصول الآمون بنحو نصف قنطار للفدان ، ومتوسط وزن اللوزة ٢ر٥ جرام ومعدل الحليج ١٠٤ رطل أى بزياده قدرها ٤ أرطال عن الآمون .

صفات التيلة :

تيلته قشدية اللون وأفتح قليلا من لون تيلة الآمون ، ومتوسط طوطا ٣٩ مم وتزيد قليلا فى النعومة والمثانة عن الآمون ولكنها أكثر نسبياً فى العقد بسبب زيادة نعومتها ، ووزن السنتمتر الطولى من الشعرة ١١٤ ميكرون (الآمون ١١٨ ميكرون) والمثانة لعد ٦٠ لرتبة القولى جود ٣١٩٥ أى تزيد عن الآمون بنحو ٢٠٠ وحدة . وهو صنف مرغوب فيه لدى الغزاليين .

انتشاره :

يعتبر من أصناف شمال الدلتا واستكثر حتى عام ١٩٤٩ بمزارع الحكومة فى جهتي سخا والسرو وبدأ المزارعون يزرعونه بدلا من الآمون فى شمال الدلتا ابتداء من موسم ٥٠ - ٥١ وكذلك ذكرته وزارة الزراعة ضمن الأصناف التى قصرت زراعتها على شمال الدلتا فى موسم ٥١ - ٥٢ .

قطن جبزة ٤٧

نشأته :

هو نتيجة انتخاب فردى من صنف الأشمونى (جبزة ١٩) وبدأ استكثاره عام ١٩٤٧ .

المستنبط :

قسم تربية النباتات بوزارة الزراعة .

صفاته :

يشبه نباته نبات قطن الأشمونى فى النمو الخضرى والتزهير . وهو وافر المحصول إذ يزيد عن الأشمونى بنحو نصف قنطار فى الفدان الواحد . ومتوسط وزن اللوزة

٢٨٣٣ جرام (جيزة ١٩ تزن لوزته ٢٣٣ جرام) ومعدل حلجه ١٠٧ أرطال
أى يقل بنحو ثلاثة أرطال عن الأشمونى .

صفات التيلة :

تيلته أفتح لوناً وأنعم قليلاً من تيلة الأشمونى وتزيد متانته عنه وتعتبر تيلة
هذا الصنف ثانياً تيلة مصرية فى قلة العقد (الأشمونى يعتبر خالياً من العقد)
ومتوسط طول التيلة ٣٤-٣٥ مم أى تزيد عن الأشمونى بنحو ٤ مم ، ووزن السنتمتر
الطولى من الشعرة ١٦٩ ميكرون مم أى أقل من الأشمونى . ومتانة التيلة فى عدد ٦٠
لرتبة الفولى جود ٢٢٠٠ أى تزيد بنحو ٤٠٠ وحدة عن مثيلها من الأشمونى .

انتشاره :

يعتبر من أصناف الوجه القبلى وقد بدأ استكثاره فى مزرعة شندويل
عام ١٩٤٧ وبدأ تداول المزارعين لهذا الصنف من موسم ٥٠-١٩٥١ وما زال
مقصوراً على زراع مديرية الفيوم ويرجى لهذا الصنف مستقبل طيب .

قطن جيزة ٣١ (دندرة)

نشأته :

نشأ نتيجة انتخاب فردى من قطن جيزة ٣ المنتخب أصلاً من الأشمونى وبدأ
استكثاره عام ١٩٤٦. ثم انتخب منه ثانية نوع محسن استكثر عام ١٩٥١ وأطلق
عليه اسم دندرة .

المستنبط :

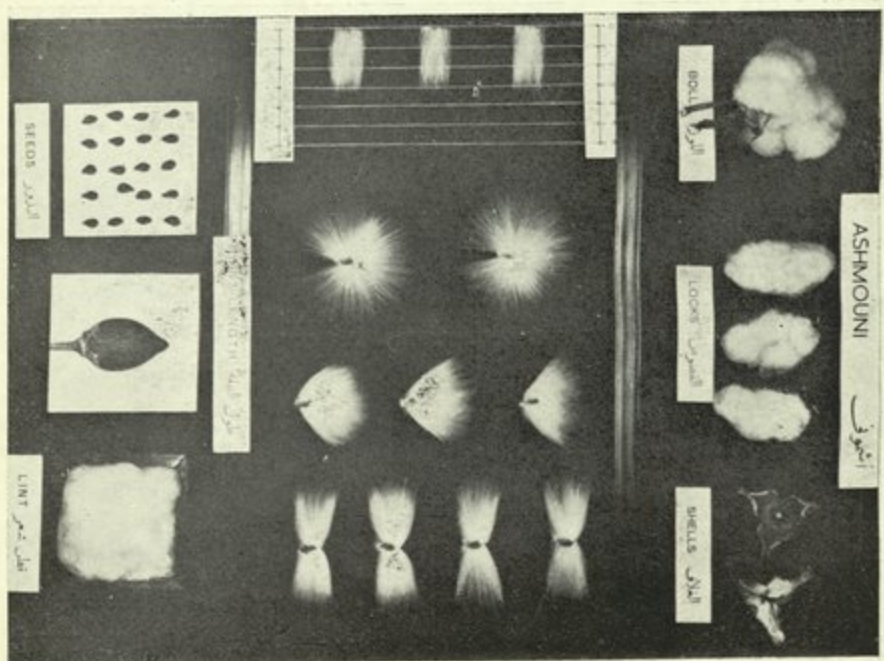
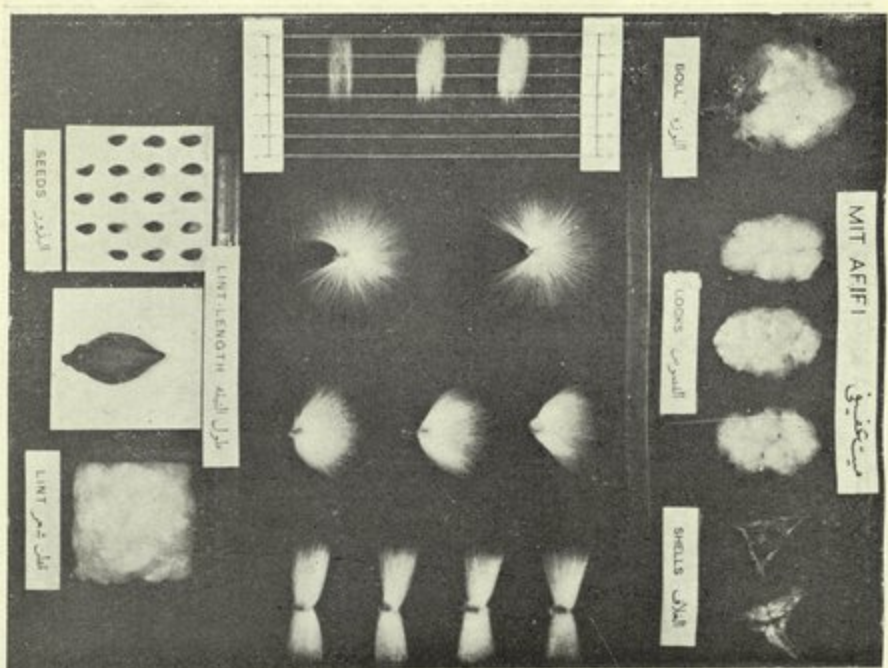
قسم تربية النباتات بوزارة الزراعة .

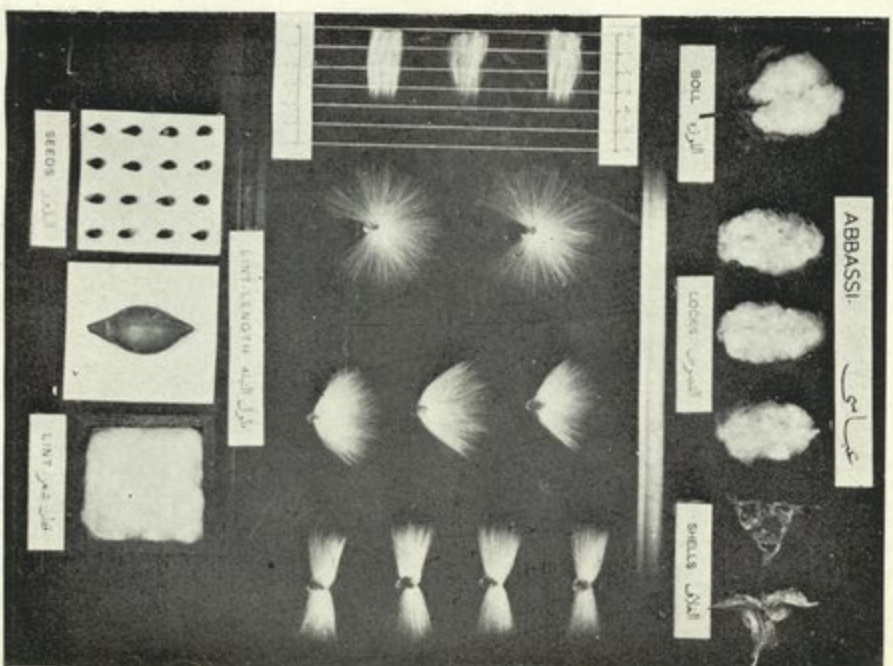
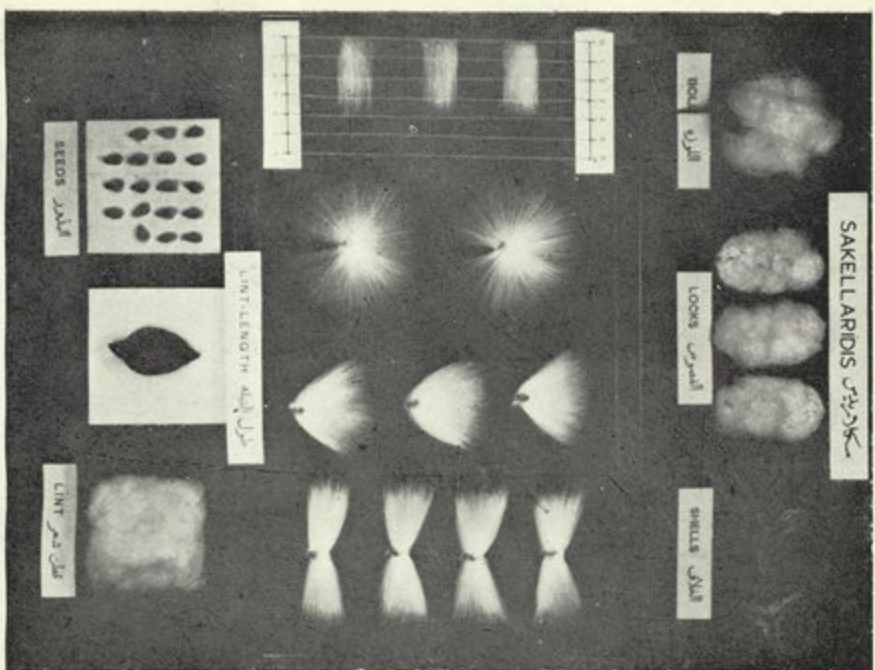
الوصف النباتى :

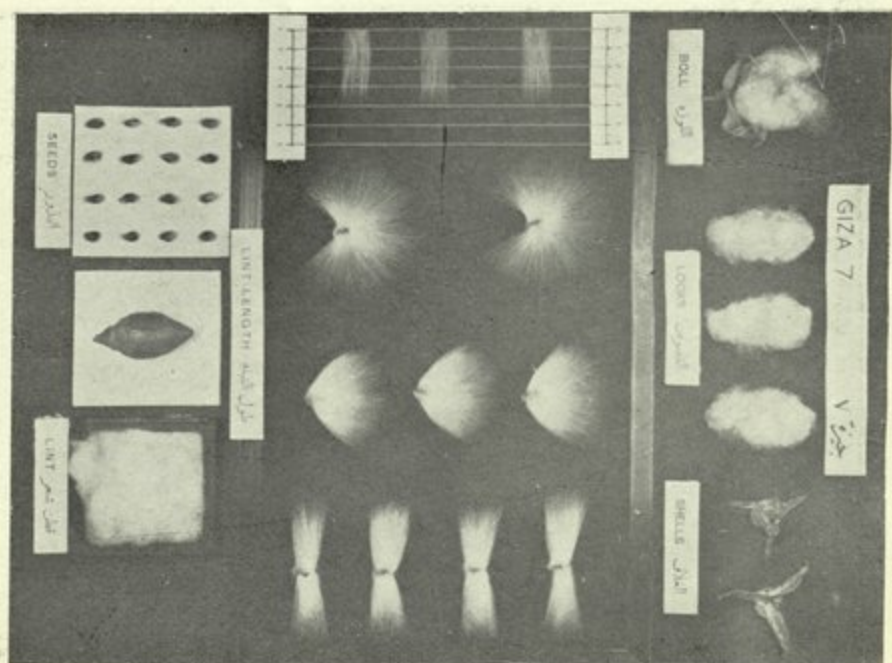
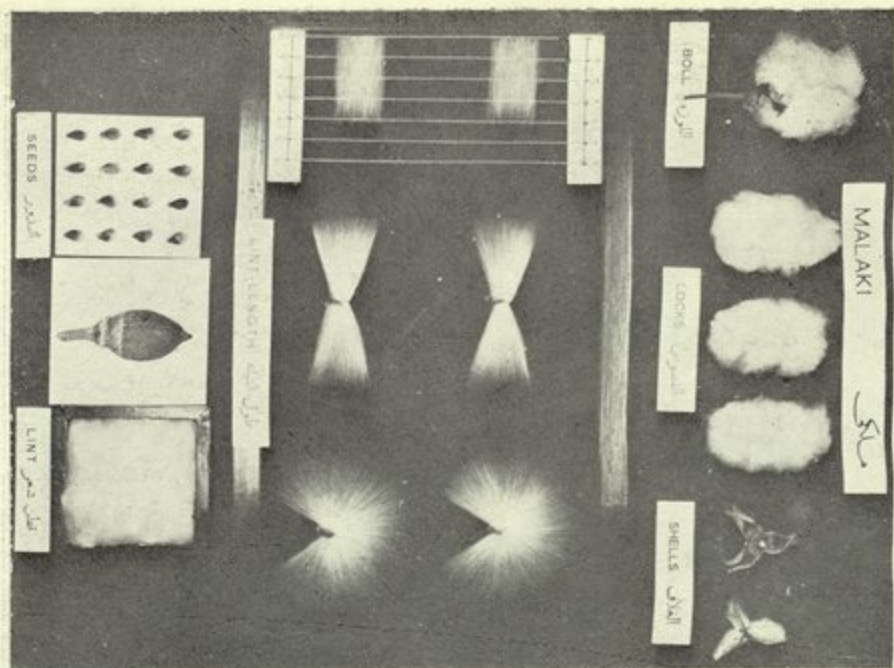
نباتاته أطول من الأشمونى قوية النمو متأخرة نوعاً فى النضج ويبدأ التفريع
الثرى من العقدة التاسعة ، وتقاوم نباتاته الحرارة والعطش أكثر من نبات الأشمونى
وتزن اللوزة نحو ٢٧٧ جرام ومحصوله جيد ومعدل حلجه ١٠٩ أرطال . وهو صنف
منيع ضد مرض الذبول .

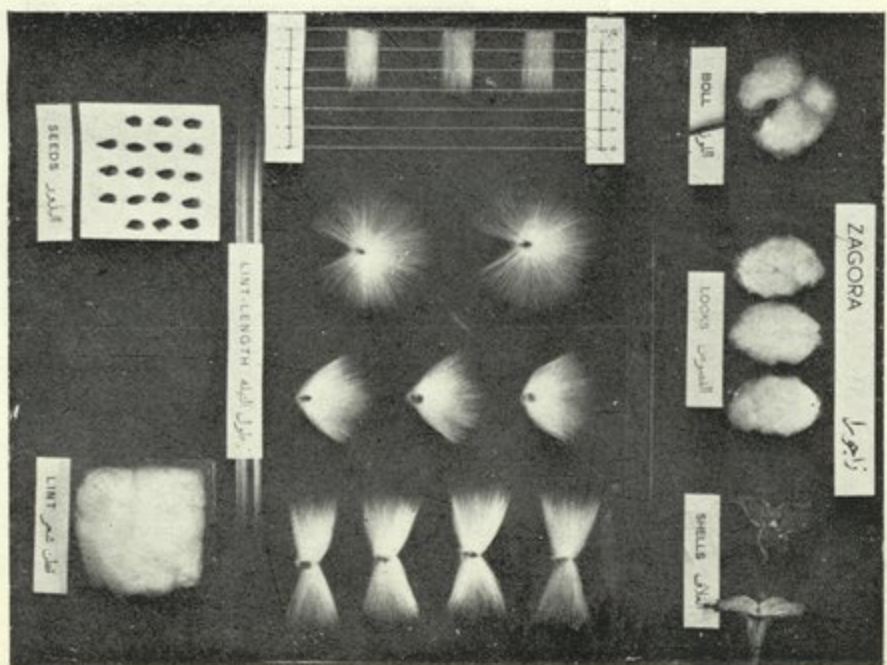
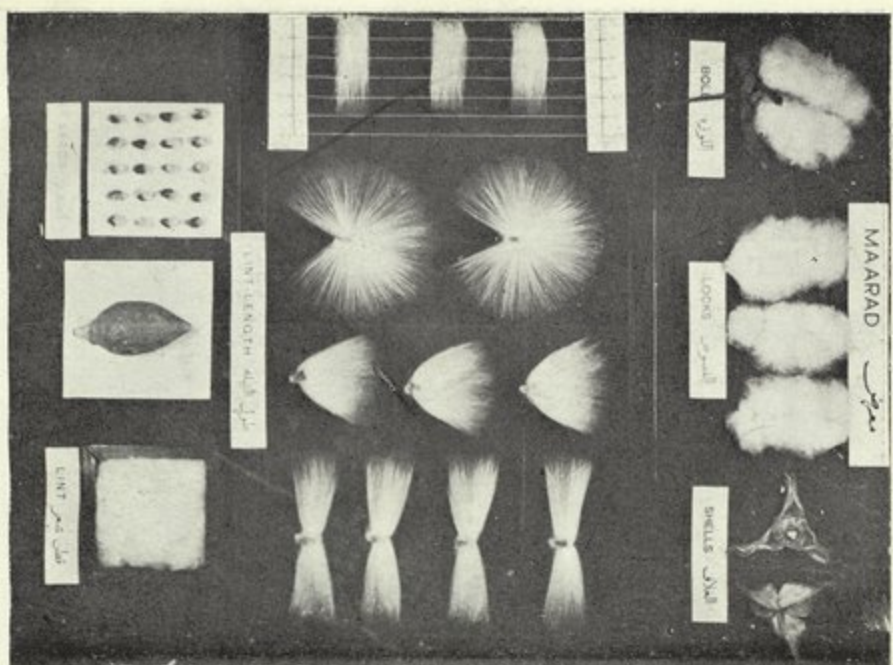
صفات التيلة :

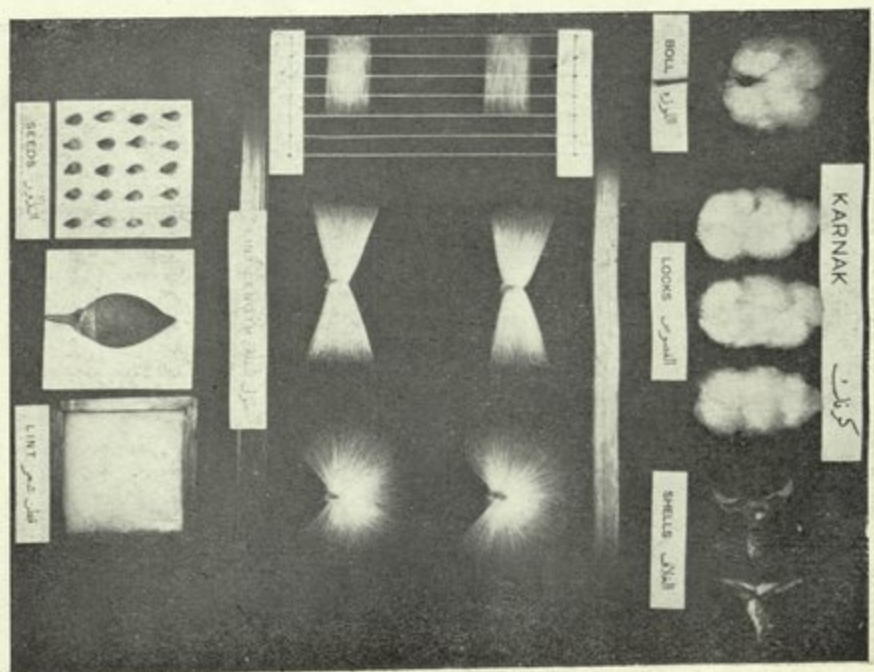
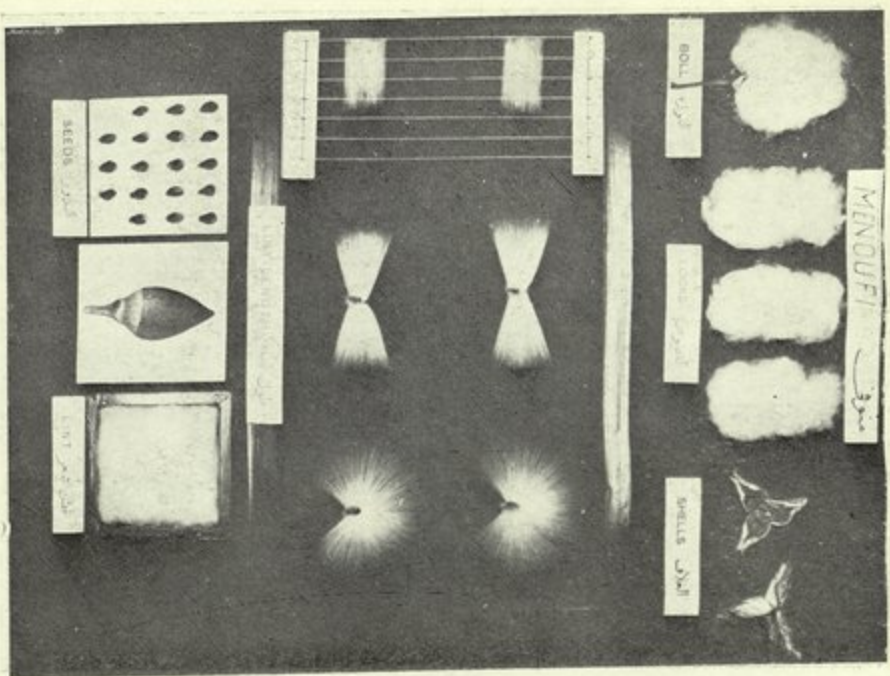
لونها أفتح قليلاً من تيلة الأشمونى وأكثر متانة منها ومتوسط طولها ٣٣١ مم ووزن

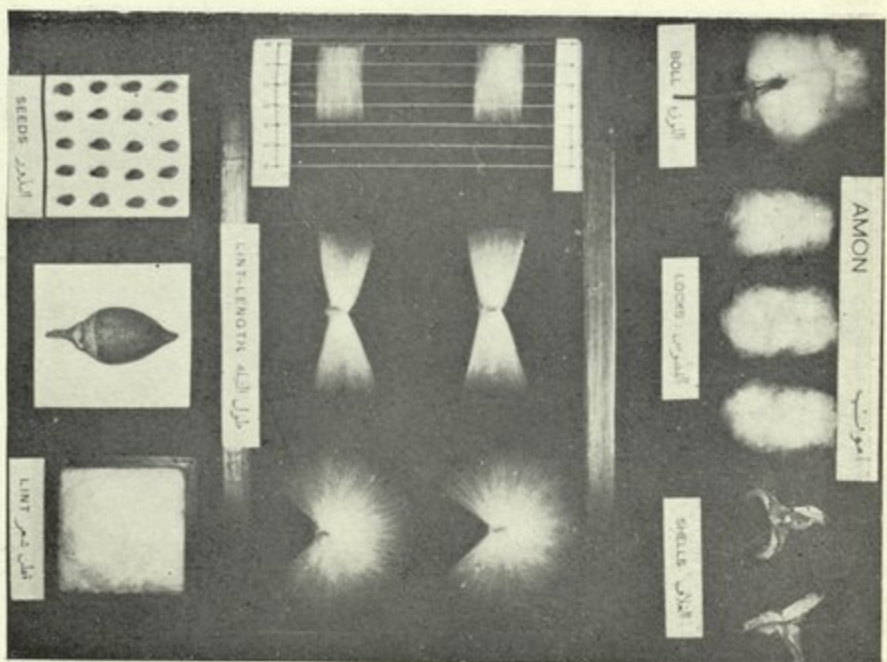
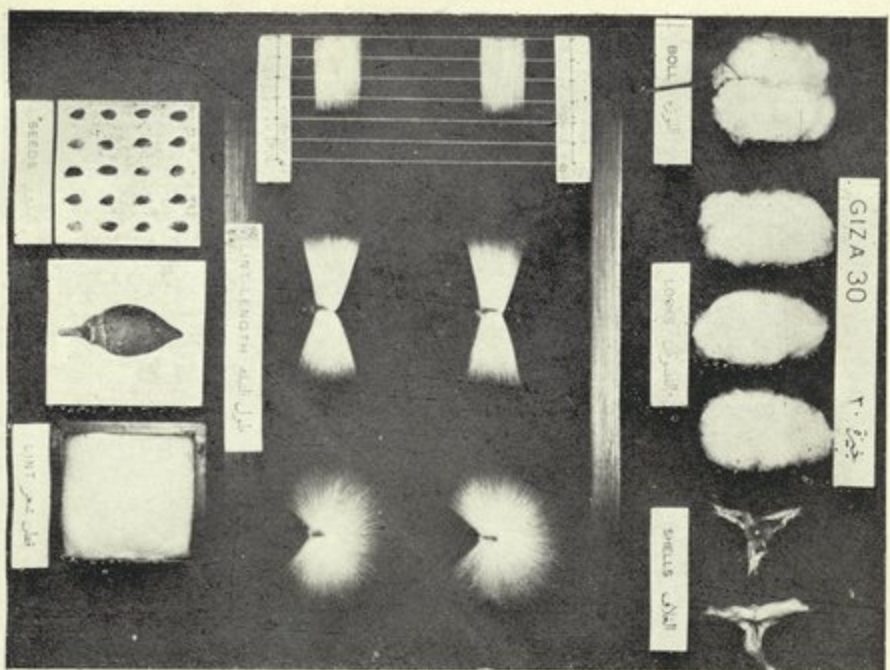












سألتنا مستقلاً

المجلد

- ١ - ...
- ٢ - ...
- ٣ - ...
- ٤ - ...
- ٥ - ...
- ٦ - ...
- ٧ - ...
- ٨ - ...
- ٩ - ...
- ١٠ - ...
- ١١ - ...
- ١٢ - ...

القسم الثالث

إحصاءات

- خصصنا هذا القسم للإحصاءات الخاصة بالقطن وفيما يلي بيان بالحدود
الإحصائية التي يحتوي عليها :-
- ١ - مساحة القطن وجملة المحصول ومتوسط محصول القطن من سنة ١٨٢٠ إلى سنة ١٩٥٢ .
 - ٢ - المساحة المزروعة قطناً من كل صنف في السنوات من ١٩٠٥ إلى ١٩٥٢ .
 - ٣ - المساحات المزروعة قطناً من كل صنف مبنوبة بحسب طول التيلة من سنة ١٩٣٩ إلى سنة ١٩٥١ .
 - ٤ - معدل تصافي حلج قنطار القطن الزهر من كل صنف (متوسط السنوات من ٣٤-١٩٣٥ إلى ٣٨-١٩٣٩ والمتوسط السنوي من ٣٩ - ١٩٤٠ إلى ٥١ - ١٩٥٢) .
 - ٥ - محصول القطن المصري موزعاً بحسب طول التيلة (متوسط السنوات ٣٥ - ١٩٣٩ و سنوياً من ١٩٤٠ إلى ١٩٥١) .
 - ٦ - المستهلك محلياً من القطن المصري في السنوات من ٣٠ - ١٩٣١ إلى ٥١ - ١٩٥٢ .
 - ٧ - جملة الصادر من القطن المصري إلى مختلف الدول في السنوات ٣٨-١٣٩ ، ٤٨-١٩٤٩ ، ٤٩-١٩٥٠ ، ٥٠-١٩٥١ ، ٥١-١٩٥٢ .
 - ٨ - جملة الصادر من القطن المصري من كل صنف في السنوات الخمسة الأخيرة ٤٦-١٩٤٧ إلى سنة ٥١-١٩٥٢ .
 - ٩ - محصول بذرة القطن والصادر منها والوارد والمستهلك محلياً في العصور في المواسم ١٨٨٧-١٨٨٨ إلى ٥١-١٩٥٢ .
 - ١٠ - الانتاج العالمي من القطن من سنة ١٩٠٢ إلى ١٩٥١ .
 - ١١ - إنتاج القطن في العالم مقسماً بحسب طول التيلة في السنوات ١٩٤٧ ، ١٩٤٨ ، ١٩٤٩ ، ١٩٥٠ .
 - ١٢ - عدد المغازل المشغلة على القطن المصري في العالم واستهلاكها مع بيان العدد الاجمالي للمغازل في العالم .

جدول رقم ١

مساحة القطن وجملة المحصول ومتوسط محصول الفدان

من سنة ١٨٢٠ إلى ١٩٥٢

متوسط محصول الفدان (قطن شعر)	جملة المحصول (قطن شعر)	المساحة فدان	السنة
٧٣٨١	٩٤٤	٥٢٢٢١١	١٨٢٠
٨٥٨١	٣٥١٠٨	٠١٥٥٥٢	١٨٢١
٩٣٨١	١٥٩٤٢٦	٢١٨١٢٦	١٨٢٢
٠٥٨١	٢٢٨٠٧٨	٢٦٤٤٣٦	١٨٢٣
١٥٨١	٢١٢٣١٨	٢٢١٢٧٢	١٨٢٤
٢٥٨١	٢١٦١٨١	٠٢٣٥١١	١٨٢٥
٣٥٨١	١٥٩٦٤٢	٥٠٢٣٧٣	١٨٢٦
٤٥٨١	٥٩٢٥٥	٢٨٨٠٢٥	١٨٢٧
٥٥٨١	١٠٤٩٢٠	٥٨٨٢٢٥	١٨٢٨
٦٥٨١	٢١٣٥٨٥	٠٢٢٠٢١	١٩٢٩
٧٥٨١	١٨٦٦٧٥	٧٦٥٢١٥	١٨٣٠
٨٥٨١	١٣٦١٢٧	٥٢٢٢١٥	١٨٣١
٩٥٨١	٥٦٠٦٧	٥١٢٢١٥	١٨٣٢
٠٢٨١	١٤٣٨٩٢	٠٠٢٢٢٥	١٨٣٣
١٢٨١	٢١٣٦٠٤	٢٥٠٢٢٧	١٨٣٤
٢٢٨١	٣٤٣٢٣٠	٨٨٢١٨١	١٨٣٥
٣٢٨١	٣١٥٤٧٠	١٢٧٨١٧١	١٨٣٦
٤٢٨١	٢٣٨٨٣٣	٢٢٢٢٠٠٢	١٨٣٧
٥٢٨١	١٣٤٠٩٧	٢٢٧٨٢٢١	١٨٣٨
٦٢٨١	١٥٩٣٠١	٢٤٢٠٢٢١	١٨٣٩
٧٢٨١	١٩٣٥٠٧	٥٥٢٢٢٢١	١٨٤٠
٨٢٨١	٢١١٠٣٠	٣٢٧٤٢٢١	١٨٤١
٩٢٨١	٢٦١٠٦٤	٧٧٧٤٢٢١	١٨٤٢
٠٠٨١	١٥٣٣٦٣	٥٢٢٢٢٢١	١٨٤٣

(تابع) جدول رقم ١

متوسط محصول الفدان (قطن شعر)	حملة المحصول (قطن شعر)	المساحة فدان	السنة
قنطار	قنطار	فدان	
—	٣٤٤٩٥٥	—	١٨٤٤
—	٢٠٢٠٤٠	—	١٨٤٥
—	٢٥٧٤٩٢	—	١٨٤٦
—	١١٩٩٦٥	—	١٨٤٧
—	٢٥٩٥١٠	—	١٨٤٨
—	٣٦٤٨١٦	—	١٨٤٩
—	٣٨٤٤٣٩	—	١٨٥٠
—	٦٧٠١٢٩	—	١٨٥١
—	٤٧٧٣٩٠	—	١٨٥٢
—	٤٧٧٩٠٥	—	١٨٥٣
—	٥٢٠٨٨٦	—	١٨٥٤
—	٥٣٩٨٨٥	—	١٨٥٥
—	٤٩٠٩٦٠	—	١٨٥٦
—	٥١٩٥٣٧	—	١٨٥٧
—	٥٠٢٦٤٥	—	١٨٥٨
—	٥٠١٤١٥	—	١٨٥٩
—	٥٩٦٢٠٠	—	١٨٦٠
—	٧٢١٠٥٢	—	١٨٦١
—	١١٨١٨٨٨	—	١٨٦٢
—	١٧١٨٧٩١	—	١٨٦٣
—	٢٠٠١١٦٩	—	١٨٦٤
—	١٢٨٨٧٦٢	—	١٨٦٥
—	١٢٦٠٩٤٦	—	١٨٦٦
—	١٢٥٣٤٥٥	—	١٨٦٧
—	١٢٨٩٧١٤	—	١٨٦٨
—	١٣٥١٧٩٧	—	١٨٦٩
—	١٩٦٦٢١٥	—	١٨٧٠

(تابع) جدول رقم ١

متوسط محصول الفدان (قطن شعر)	جملة المحصول (قطن شعر)	المساحة (فدان)	السنة
قطنار	قطنار	فدان	
٨٢٨٤	٢٢١٠٨٥٠٠	٢١٨٨٤	١٨٧١
٢٢٨٤	٧٢٠١٣٤٣٣	٥٤٢٢٢	١٨٧٢
٠٠٢٤	٢٥٧٥٦٤٨	٠٨٣٥	١٨٧٣
١٠٢٤	٤٢٠٦٤٤٣	١١٢٢٢	١٨٧٤
٢٠٢٤	٣٠٠٧٧١٩	٠٢٧٧٢	١٨٧٥
٢٠٢٤	٢٤٣٩١٥٧	٧٢٢١	١٨٧٦
٣٠٢٤	٢٥٨٣٦١٠	٠٧٣٢	١٨٧٧
٥٠٢٤	٢١٦٨٠٥٩٥	٢٨٨٢	١٨٧٨
٢٠٢٤	٣١٢٣٥١٥	٢٨٢٢	١٨٧٩
٧٠٢٤	٢٢٧٩٢١٨٤	٢٢٢٢	١٨٨٠
٨٠٢٤	٠٢٨٤٦٢٣٧	٢٢٤٢	١٨٨١
٢٠٢٤	٠٢٢٩٣٥٣٧	٢٧٧٠	١٨٨٢
٠١٢٤	٢٦٨٦٣٨٢	٢٧٠٥	١٨٨٣
١١٢٤	٣٥٩١٤٨٦	٨٣٢٢	١٨٨٤
٢١٢٤	٠٢٩٠٤٨٤٢	٢٢٢٢	١٨٨٥
٢١٢٤	٣٠٢٥٩٦٥	١٠٨٢	١٨٨٦
٢١٢٤	٢٩٩٦٠٠٠	٢٢٠٠	١٨٨٧
٥١٢٤*	٢٧٢٣٠٠٠	٨٢٧١	١٨٨٨
٢١٢٤	٣٢٣٨٠٠٠	٢٨٢٠	١٨٨٩
٧١٢٤	٤١٥٩٤٠٥	٢٢٢٢	١٨٩٠
٨١٢٤*	٢٤٧٦٥٣٤١	٠٥٢٠	١٨٩١
٢١٢٤	٢٥٢٢٠٥١٠	٢٢٢٢	١٨٩٢
٠٢٢٤	٨٥٠٣٣٢٣٥	٢٠٥٢	١٨٩٣
١٤٧٨	٤٦١٩٢٣٣	٨٥٩٦	١٨٩٤
٢٥٢٩	٥٢٧٦٠٠٠	٢٩٧٧	١٨٩٥
٢٥٢٩	٥٨٧٩٤٧٩	١٠٥٠	١٨٩٦
٥٨٠	٦٥٤٣٦٢٨	١١٢٨	١٨٩٧

(تابع) جدول رقم ١

متوسط محصول الفدان (قطن شعر)	جملة المحصول (قطن شعر)	المساحة	السنة
قنطار	قنطار	فدان	
٤ر٩٨	٥٥٨٨٨١٦	١١٢١٢٦٢	١٨٩٨
٥ر٦٤	٦٥٠٩٦٤٥	١١٥٣٣٠٧	١٨٩٩
٤ر٤٢	٥٤٣٥٤٨٠	١٢٣٠٣١٩	١٩٠٠
٥ر١٠	٦٣٦٩٩١١	١٢٤٩٨٨٤	١٩٠١
٤ر٥٨	٥٨٣٨٧٩٠	١٢٧٥٦٧٧	١٩٠٢
٤ر٨٨	٦٥٠٨٩٤٧	١٣٣٢٥١٠	١٩٠٣
٤ر٣٩	٦٣١٣٣٧٠	١٤٣٦٧٠٩	١٩٠٤
٣ر٨٠	٥٩٥٩٨٨٣	١٥٦٦٦٠٢	١٩٠٥
٤ر٦١	٦٩٤٩٣٨٣	١٥٠٦٢٩١	١٩٠٦
٤ر٥١	٧٢٣٤٦٦٩	١٦٠٣٢٢٤	١٩٠٧
٤ر١٢	٦٧٥١١٣٣	١٦٤٠٤١٥	١٩٠٨
٣ر١٣	٥٠٠٠٧٧٢	١٥٩٧٠٥٥	١٩٠٩
٤ر٥٩	٧٥٠٥٠٧٢	١٦٤٢٦١٠	١٩١٠
٤ر٣٢	٧٣٨٦٣٢٨	١٧١١٢٤١	١٩١١
٤ر٣٥	٧٤٩٩٣٤٤	١٧٢١٨١٥	١٩١٢
٤ر٤٤	٧٦٦٣٨٠١	١٧٢٣٠٩٤	١٩١٣
٣ر٦٧	٦٤٥٠٥٩٢	١٧٥٥٢٧٠	١٩١٤
٤ر٠٢	٤٧٧٤٧٦٨	١١٨٦٠٠٤	*١٩١٥
٣ر٠٦	٥٠٦٠٣٨٩	١٦٥٥٥١٢	١٩١٦
٣ر٧٥	٦٢٩٣٤٢٤	١٦٧٧٣١٠	١٩١٧
٣ر٦٦	٤٨٢٠٦٥٠	١٣١٥٥٧٢	*١٩١٨
٣ر٥٤	٥٥٧١٦٣٢	١٥٧٣٦٦٢	١٩١٩
٣ر٣٠	٦٠٣٥٥٠٤	١٨٢٧٨٦٨	١٩٢٠
٣ر٣٧	٤٣٥٢٩٥٨	١٢٨٩٨٠٥	*١٩٢١
٣ر٧٣	٦٧١٣٣١٢	١٨٠٠٨٤٣	*١٩٢٢
٣ر٨١	٦٥٣١٤٥٧	١٧١٥١٥٠	*١٩٢٣

(*) سنوات تقيدت فيها مساحة القطن .

« جدول ٣ » المساحة المزروعة قطعاً من كل صنف في السنوات من ١٩٠٥ إلى ١٩٥٢ (بالفدان)

السنة	أصناف أخرى	جيزة ٢٣	جيزة ٣٠	آمون	منوفى	كرنك	ملكى	وفير	سنا ٤	جيزة ٧	جيزة ٣	كازولى	فوادى	معرض	نهضة	بليون	سكلاريدس	أشمونى وزاجوراه	نوبارى	عباسى	يانوفتش	ميت عفيفى وعفيفى أصيل	جملة القطن	السنة
١٩٠٥	١٠٦١٤	-	-	-	-	-	-	-	-	-	-	-	-	-	-	-	-	٢٩٣٦٦٨	-	٣٤٦٨١	٧٢٧١٦	١١٥٤٩٢٣	١٥٦٦٦٠٢	١٩٠٥
١٩٠٦	٧٤٤٦	-	-	-	-	-	-	-	-	-	-	-	-	-	-	-	-	٢٢٤٦٨٧	-	٢٥٨٣٤	٨٤٤٨٣	١١٦٣٨٤١	١٥٠٦٢٩١	١٩٠٦
١٩٠٧	٤٢٢٥٢	-	-	-	-	-	-	-	-	-	-	-	-	-	-	-	-	٢٩٩٨٨٦	-	٣٧٥٣٩	١٥٦٨٢٧	١٠٦٦٧٢٠	١٦٠٣٢٢٤	١٩٠٧
١٩٠٨	٣٩٤٩٥	-	-	-	-	-	-	-	-	-	-	-	-	-	-	-	-	٣٢١٦٦٥	-	٦٠٦٣٣	٢٣٧١٩٤	٩٨١٤٢٨	١٦٤٠٤١٥	١٩٠٨
١٩٠٩	٦٥٥٨	-	-	-	-	-	-	-	-	-	-	-	-	-	-	-	-	٢٥١٥٤٨	٦٢٩٠٢	٢٤٢٠٧	١٩٩٠٦٢	١٠٥٢٧٧٨	١٥٩٧٠٥٥	١٩٠٩
١٩١٠	١٠٤٦٩	-	-	-	-	-	-	-	-	-	-	-	-	-	-	-	-	٢٩٢٤٩٠	٩٧٠٥٤	٢٢٢٢٦	٢٠٩٠٢٨	١٠١١٣٤٣	١٦٤٢٦١٠	١٩١٠
١٩١١	١٦٢٤٣	-	-	-	-	-	-	-	-	-	-	-	-	-	-	-	١١٩٦٣٦	٣٢٩٨٤٣	١١٥٤٩٢	٣٣٣٩٠	٢٥٠٩٧٢	٨٤٥٦٦٥	١٧١١٢٤١	١٩١١
١٩١٢	١٤١٩٥	-	-	-	-	-	-	-	-	-	-	-	-	-	-	-	١٩٧٤٥٦	٣٤٤٢٦٥	١٥٨٥٦٧	٣٦٣٥٤	٢٣٩٢٣٢	٧٣١٧٤٦	١٧٢١٨١٥	١٩١٢
١٩١٣	١٧٦٦٣	-	-	-	-	-	-	-	-	-	-	-	-	-	-	-	٢٤٧٢٩٢	٣٥٦٤٨٥	٢٠١١٣٧	٣٧٣٨٣	١٧٣٤٣٩	٦٨٩٦٩٥	١٧٢٣٠٩٤	١٩١٣
١٩١٤	٣٩٤٤	-	-	-	-	-	-	-	-	-	-	-	-	-	-	-	٣٩٤٤٠٣	٣٥٣٨٨٢	٢٦١٧٧٥	١٢٢٨١	١٢٧٥٣٢	٦٠١٤٥٣	١٧٥٥٢٧٠	١٩١٤
١٩١٥	٤٣٣٧	-	-	-	-	-	-	-	-	-	-	-	-	-	-	-	٥٤٧٩٢٣	٢٣١٦٣٩	١٠٦٦٣٤	٧٤٦٨	٢٨٩٠٧	٢٥٩٠٩٦	١١٨٦٠٠٤	١٩١٥
١٩١٦	١٩٩٧	-	-	-	-	-	-	-	-	-	-	-	-	-	-	-	١٠٣٢١٤٠	٣٤٣٥٨٩	٦٢١٢٧	٣٣٩١	٤٢٢٠	٢٠٨٠٤٨	١٦٥٥٥١٢	١٩١٦
١٩١٧	٣١٥٣	-	-	-	-	-	-	-	-	-	-	-	-	-	-	-	١١٣٣١٨٠	٣٦١٨٧٤	٣٩٣٣٩	٣٤٨٩	١٥٩٢	١٣٤٦٨٣	١٦٧٧٣١٠	١٩١٧
١٩١٨	٥٤٩٨	-	-	-	-	-	-	-	-	-	-	-	-	-	-	-	٩٥٣٤٨١	٢٧٣٩٣٦	٢١٥٨٧	٤٨٧١	٢٢٣	٥٦٩٧٦	١٣١٥٥٧٢	١٩١٨
١٩١٩	٩٤٨٥	-	-	-	-	-	-	-	-	-	-	-	-	-	-	-	١١٤٦٤٤٣	٣٣٤١٦٠	٢٣٦١١	٣٧١٨	٩٧	٥٦١٤٨	١٥٧٣٦٦٢	١٩١٩
١٩٢٠	٢٤٦٠٠	-	-	-	-	-	-	-	-	-	-	-	-	-	-	-	١٢٧٠٤٨١	٤٢٩١٧٤	٢٣١١٥	٤٢٩٢	٢٠٨٧	٧٤١١٩	١٨٢٧٨٦٨	١٩٢٠
١٩٢١	١٠٥١٩	-	-	-	-	-	-	-	-	-	-	-	-	-	-	-	٩٩٥٤٣٥	٢٥٦٧٦٤	٨٦٤٥	١٠٥٧	٤٧٧٥	١٢٦١٠	١٢٨٩٨٠٥	١٩٢١
١٩٢٢	٩٩٩٥	-	-	-	-	-	-	-	-	-	-	-	-	-	-	-	١٣٥٨١٦٥	٤٠٢٧٣٤	١١٢٦٣	٢٢٧٩	٣٤٤	١٦٠٦٣	١٨٠٠٨٤٣	١٩٢٢
١٩٢٣	١٦٧٧٠	-	-	-	-	-	-	-	-	-	-	-	-	-	-	-	١٢٥٥٠٠٠	٤١٢٥٤٠	١٠٦٦٠	١٩١٠	٤٤٠٠	١٣٨٧٠	١٧١٥١٥٠	١٩٢٣
١٩٢٤	٤٦٦٢٦	-	-	-	-	-	-	-	-	-	-	-	-	-	-	٤٩٩٦٠	٨٧٢٦٢٤	٧٩٦٣٦٢	-	-	-	٢٢٢٧١	١٧٨٧٨٤٣	١٩٢٤
١٩٢٥	٥٤٨٣٣	-	-	-	-	-	-	-	-	-	-	-	-	-	-	-	٧٢٧٩٩	١١٢٨٩٤٦	٦٥٩٤٢٠	-	-	٨٣٨٤	١٩٢٤٣٨٢	١٩٢٥
١٩٢٦	٢٩٨١٧	-	-	-	-	-	-	-	-	-	-	-	-	-	-	-	١٠٢٣٣٩	٩٨١٧٨٣	٦٦٧٤٧٤	-	-	٤٢٣٤	١٧٨٥٧٠٢	١٩٢٦
١٩٢٧	٤٢٥٩٨	-	-	-	-	-	-	-	-	-	-	-	-	-	-	-	٧٤٤٥١	٧٩٥٤٠	٥٩٩١٤٩	-	-	٤٢٦١	١٥١٦١٩٩	١٩٢٧
١٩٢٨	٤٧٤٣٧	-	-	-	-	-	-	-	-	-	-	-	-	-	٢٥٨٨٣	٩٧٢١٨	٧٩٩٥٣	٦٧٨٤١١	-	-	-	-	١٧٣٨٤٧٢	١٩٢٨
١٩٢٩	١١١٢٤	-	-	-	-	-	-	-	-	-	-	١١٣٩٧	١٣٥٢٢	٢١٥٤٨	٤٤٣٣١	٨٧٥٣٧	٨٤٧٩٥٠	٨٠٤٠٦٩	-	-	-	-	١٨٤١٤٧٨	١٩٢٩
١٩٣٠	٩٣٥٤	-	-	-	-	-	-	-	-	٥٣٢٩	٣٦٣١٦	٩٤٩١	٣٢٩٨٧	٦٦٠٣	٢٥١٠٨	١٢٤٢٥٤	٨٣٧٣٤٤	٩٣٦١٣٤	-	-	-	-	٢٠٨٢٤٢٠	١٩٣٠
١٩٣١	٢١٨٠	-	-	-	-	-	-	-	٣٩٥٩	٣٤٧١٦	٣٧٥١٠	٦٠٦٠	٣٩٦١٠	١١٠٩٥٨	٥٣٢٥٢	١٥٧٤٧٧	٤٧٨٥٧٩	٧٥٨٦٤٣	-	-	-	-	١٦١٢٩٣٨	+١٩٣١
١٩٣٢	١٣٦٣	-	-	-	-	-	-	-	١٧٩٥٥	٣٥٠٨٦	٦٥٦٩	١٥٩١	١٦٨٢٠	٦٩٥٩٠	٢٩٣٢٣	٣٩١٣٧	٣٦٩٢٩٤	٥٠٦٩٧٣	-	-	-	-	١٠٩٣٧٠١	+١٩٣٢
١٩٣٣	٤٨٧٦	-	-	-	-	-	-	-	٤٦٤٥٠	١٢٤٣٣٠	٦٦٩٢	٣٠٨٢	٤٩١١٨	١٠٩٧٦٤	٢٧١١٧	٢٧١١٧	٣٩١٠٥١	١٠١٠٣٥٩	-	-	-	-	١٨٠٤٢٠٩	١٩٣٣
١٩٣٤	٥٦٣٠	-	-	-	-	-	-	-	١٠٠٠٨	٢٨٦٥٢٠	٩٧٠٢	٣٣٩٤	٣٩٢٢٤	٥٤٤٣٧	١٠٣٤٨	١٠٣٤٨	٤١٩٥٠٢	٨٨٥٥٤٧	-	-	-	-	١٧٣١٩٥٨	١٩٣٤
١٩٣٥	٣٠١٥	-	-	-	-	-	-	-	٢٧٥٩١	٢٦٩٧٩٥	١٠٣٥١	٢٥٠٦	٣١٥٠٧	٨١٧٠٥	٥٣٠١	١٠٣٠١	٢٩٧٤٠٩	٩٣٨٢٨٥	-	-	-	-	١٦٦١٠٠٥	١٩٣٥
١٩٣٦	١٢٩٨	-	-	-	-	-	-	٥٨٣٥	٤١٧٧٣	٤٠٧٠٢٢	٨٩٤١	-	١٨٨١٥	٧١٦٥٦	-	-	١٦٢٠٧٢	٩٩٨٣٩٣	-	-	-	-	١٧١٥٨٠٥	١٩٣٦
١٩٣٧	٢٠٧٠	-	-	-	-	-	-	١٥٩٣٩	٤١٣٣١	١١٩٧١٩	٢٧٠٠	-	١١٤٦٧	٨٠٨١١	-	-	١٦١٣٣٠	١١٤٢٧٨٤	-	-	-	-	١٩٧٨١٥١	١٩٣٧
١٩٣٨	٧١٠	-	-	-	-	-	٨٨١٧	٣٩٣٤٦	١٦٥٣٢	٥٧٣٤٨٣	٢٠١٨	-	٩٥٩٦	١٠١٦٤٦	-	-	١٣٨٢٢٦	٨٩٣٥٣٧	-	-	-	-	١٧٨٣٩١١	١٩٣٨
١٩٣٩	٥٢٠	-	-	-	-	٩١٤	١٣١٨٢	٦٤٣٩٧	١٨٣٨٦	٦٠١٧٠٨	-	-	-	٧٩٦٢٠	-	-	٦٩٣٤٩	٧٧٦٧٤١	-	-	-	-	١٦٢٤٨١٧	١٩٣٩
١٩٤٠	٦٠٨	-	-	-	-	٦٤٥٧	٣١٠١٩	٤٠٥٩٩	٢٥٧٧٧	٥١٨٠١٠	-	-	-	٨٢٩٩٠	-	-	٨٧٩٥٨	٨٩١٤٥١	-	-	-	-	١٦٨٤٨٦٩	١٩٤٠
١٩٤١	١٢١٧	-	-	-	٥٥٤	٤٢٤١٠	٣٦٠٣٢	٢٦٥٧٨	٢٨٨٨٣	٤٥٩٤٤٠	-	-	-	٧٣٠٤٩	-	-	٧٧٠٧٦	٨٩٨٣٩٠	-	-	-	-	١٦٤٣٦٢٩	١٩٤١
١٩٤٢	٦٠٩	-	-	-	٣٤١٨	١٢٤٢١٧	٥١٥٧١	٥٣٩٥	٩٧٨٧	١٦١٠٢٥	-	-	-	٢٦٨٣٥	-	-	١٧٦٥٧	٣٠٥٣٧٦	-	-	-	-	٧٠٥٨٩٠	١٩٤٢
١٩٤٣	١٤٦٤	-	-	-	١٢٠٩٦	٣٧٥٢٧٢	٢٢٩٤٨	١٣٥٣	٤٨٤٩	١٦٢٢٩٤	-	-	-	٧٢٩٤	-	-	-	١٢٥٢٤٠	-	-	-	-	٧١٢٨١٠	+١٩٤٣
١٩٤٤	١٤٢٠	-	-	٢١٦٢	١٤٧٨٠	٥٠٦٧٠٦	٦٥٠٣	-	-	١٦٠٨٢٠	-	-	-	١٦٠٧	-	-	-	١٥٨٩٥١	-	-	-	-	٨٥٢٩٤٩	+١٩٤٤
١٩٤٥	٧٧٨	-	١٠٧٠	٢٨٣٩	٣٨٥٢٥	٥٨٣٨٧٣	١٨٥٩	-	-	١٤١٨٠٩	-	-	-	-	-	-	-	٢١١٦٨٢	-	-	-	-	٩٨٢٤٣٥	١٩٤٥
١٩٤٦	١١٨٦	١١٩٠	٥٧٤٦	١٦٨٤	٦٤٧٤٣	٨١٧٧٠٣	-	-	-	٥١١٦٣	-	-	-	-	-	-	-	٢٦٨٣١٦	-	-	-	-	١٢١١٧٣١	١٩٤٦
١٩٤٧	٣٤١	٣٩٩١	٢٢٢٨٥	٢٢٥٢	١٥٧١٩	٣٣٧٣٠٤	-	-	-	٢٢٦٢٤	-	-	-	-	-	-	-	٨٤٩٦٣٨	-	-	-	-	١٢٥٤١٥٤	+١٩٤٧
١٩٤٨	١٣٣	١٦٧٤٦	٣٩٣١٧	٨٤٠	٦٦٢٧٠	٣٧٤١٩١	-	-	-	٦٢١٥	-	-	-	-	-	-	-	٨٣٧٧٤٣	-	-	-	-	١٤٤١٤٥٥	+١٩٤٨
١٩٤٩	٨٦٩	٣٧١١٤	١٥٩٨٧٠	١٧٤	١٤٥٥٢٨	٧٥٧٣٠٥	-	-	-	-	-	-	-	-	-	-	-	٥٩١١٤٤	-	-	-	-	١٦٩٢٠٠٤	+١٩٤٩
١٩٥٠	٢١٤٩	-	٣٨٣٨٧٠	١٨٣	٥٧٣٢٨	٦٨٣٠٥٤	-	-	-	-	-	-	-	-	-	-	-	٨٤٧٩٧٥	-	-	-	-	١٩٧٤٥٥٩	+١٩٥٠
١٩٥١	××٤١٤٩	-	٣٤٣٨٤٨	-	١٤٢٠٠١	٧١٩٩١٤	-	-	-	-	-	-	-	-	-	-	-	٧٦٩٥٤١	-	-	-	-	١٩٧٩٤٥٣	١٩٥١
١٩٥٢	××٧١٦٨	-	٢٧١٥٩٤	-	٣٠٥٩٠	٩٣٣٥٥١	-	-	-	-	-	-	-	-	-	-	-	٧٢٤٠٥٢	-	-	-	-	١٩٦٦٩٥٥	١٩٥٢

×× من ضمن الأصناف الأخرى صنف « دندرة » ومساحته ٢٣١٩ فداناً في سنة ١٩٥١ و ٦١٠٦ أفدنة في سنة ١٩٥٢

(*) سنوات تقيدت فيها زراعة القطن . + سنوات تقيدت فيها زراعة أصناف القطن .

(تابع) جدول رقم ١

متوسط محصول القطن (قطن شعر)	جملة المحصول (قطن شعر)	المساحة فدان	السنة
٤ر٠٧	٧٢٧٣٩٧٤	١٧٨٧٨٤٣	١٩٢٤
٤ر١٤	٧٩٦٤٦٤٥	١٩٢٤٣٨٢	١٩٢٥
٤ر٢٩	٧٦٥٢١٩٠	١٧٨٥٧٠٢	١٩٢٦
٤ر٠١	٦٠٨٧١٨٨	١٥١٦١٩٩	١٩٢٧
٤ر٦٤	٨٠٦٧٩٤٢	١٧٣٨٤٧٢	١٩٢٨
٤ر٦٣	٨٥٣١١٧٢	١٨٤١٤٧٨	١٩٢٩
٣ر٩٧	٨٢٧٥٧٤٩	٢٠٨٢٤٢٠	١٩٣٠
٣ر٧٨	٦٣٥٧٠٠٠	١٦٨٢٩٣٨	١٩٣١
٤ر٥٣	٤٩٥٦٠٤٧	١٠٩٣٧٠١	١٩٣٢
٤ر٧٥	٨٥٧٥١١٢	١٨٠٤٢٠٩	١٩٣٣
٤ر٣٦	٧٥٥٥٢٨٩	١٧٣١٩٥٨	١٩٣٤
٥ر١١	٨٥٣٤٩٢٧	١٦٦٩٠٠٥	١٩٣٥
٥ر٣١	٩١٠٧١٨٩	١٧١٥٨٠٥	١٩٣٦
٥ر٥٧	١١٠٠٨٨٦٢	١٩٧٨١٥١	١٩٣٧
٤ر٦٧	٨٣٣٩٥١٧	١٧٨٣٩١١	١٩٣٨
٥ر٣٥	٨٦٩٢٠٩٧	١٦٢٤٨١٧	١٩٣٩
٥ر٤٤	٩١٦٩٦٣٤	١٦٨٤٨٦٩	١٩٤٠
٥ر٠٩	٨٣٧٤٠٩٠	١٦٤٣٦٢٩	١٩٤١
٦ر٠٠	٤٢٣٢٧٨٧	٧٠٥٨٩٠	١٩٤٢
٥ر٠١	٣٥٦٩٤٠٨	٧١٢٨١٠	١٩٤٣
٥ر٤٤	٤٦٤٠٢٦٢	٨٥٢٩٤٩	١٩٤٤
٥ر٣١	٥٢٢٠٩٧٥	٩٨٢٤٣٥	١٩٤٥
٥ر٠١	٦٠٦٥٧٣٦	١٢١١٧٣١	١٩٤٦
٥ر٠٨	٦٣٦٩٧٨٦	١٢٥٤١٥٤	١٩٤٧
٦ر١٧	٨٨٩٩٧٣٢	١٤٤١٤٥٥	١٩٤٨
٥ر١٤	٨٧٠٤٤٣٠	١٦٩٢٠٠٤	١٩٤٩
٤ر٢٠	٨٥٠٠٠٢٩	١٩٧٤٥٥٩	١٩٥٠
٤ر٠٨	٨٠٧٥٦٦٩	١٩٧٩٤٥٣	١٩٥١
		١٩٦٦٨٧٠	١٩٥٢

(*) سنوات تقديت فيها مساحة القطن .

جدول

المساحة المزروعة قطناً من كل صنف

مبوبة بحسب طول

١٩٤٤+	١٩٤٣+	١٩٤٢	١٩٤١	١٩٤٠	١٩٣٩	أصناف القطن
						قطن طويل فوق $1\frac{3}{8}$ بوصة:
١٦٠٧	٧٢٩٤	٢٦٨٣٥	٧٣٠٤٩	٨٢٩٩٠	٧٩٦٢٠	معرض
—	٤٨٤٩	٩٧٨٧	٢٨٨٨٣	٢٥٧٧٧	١٨٣٨٦	سحا ٤
—	—	١٧٦٥٧	٧٧٠٧٦	٨٧٩٥٨	٦٩٣٤٩	سكلاريدس
٦٥٠٣	٢٢٩٤٨	٥١٥٧١	٣٦٠٣٢	٣١٠١٩	١٣١٨٢	ملكى
٢١٦٢	—	—	—	—	—	آمون
٥٠٦٧٠٦	٣٧٥٢٧٢	١٢٤٢١٧	٤٢٤١٠	٦٤٥٧	٩١٤	كرنك
١٤٧٨٠	١٢٠٩٦	٣٤١٨	٥٥٤	—	—	منوفى
—	—	—	—	—	—	جيزة ٢٣
١٦٠٨٢٠	١٦٢٢٩٤	١٦١٠٢٥	٤٥٩٤٤٠	٥١٨٠١٠	٦٠١٧٠٨	جيزة ٧
—	—	—	—	—	—	أصناف أخرى
٦٩٢٥٧٨	٥٨٤٧٥٣	٣٩٤٥١٠	٧١٧٤٤٤	٧٥٢٢١١	٧٨٣١٥٩	الحملة
						قطن طويل وسط فوق $1\frac{1}{4}$ بوصة
—	١٣٥٣	٥٣٩٥	٢٦٥٧٨	٤٠٥٩٩	٦٤٣٩٧	وفير
—	—	—	—	—	—	فوادى
—	—	—	—	—	—	جيزة ٣٠
—	—	—	—	—	—	جيزة ٣١ (دندرة)
—	—	—	—	—	—	جيزة ٣
١٤٢٠	١٤٦٤	٦٠٩	١٢١٧	٦٠٨	٥٢٠	أصناف أخرى
١٤٢٠	٢٨١٧	٦٠٠٤	٢٧٧٩٥	٤١٢٠٧	٦٤٩١٧	الحملة
						قطن متوسط فوق $1\frac{1}{4}$ بوصة
١٥٨٩٥١	١٢٥٢٤٠	٣٠٥٣٧٦	٨٩٨٣٩٠	٨٩١٤٥١	٧٧٦٧٤١	زاجوراه أو أشمونى
—	—	—	—	—	—	أصناف أخرى
١٥٨٩٥١	١٢٥٢٤٠	٣٠٥٣٧٦	٨٩٨٣٩٠	٨٩١٤٥١	٧٧٦٧٤١	الحملة
٨٥٢٩٤٩	٧١٢٨١٠	٧٠٥٨٩٠	١٦٤٣٦٣٩	١٦٨٤٨٦٩	٦٢٤٨١٧	جملة القطن

٠ سنوات تقيدت فيها زراعة القطن .

+ سنوات تقيدت فيها زراعة أصناف القطن .

في السنوات من ١٩٣٩ إلى ١٩٥٢
التيلة (بالفدان)

+ ١٩٥٢	+ ١٩٥١	+ ١٩٥٠	٠ ١٩٤٩	+ ٠ ١٩٤٨	+ ٠ ١٩٤٧	٠ ١٩٤٦	٠ ١٩٤٥
—	—	—	—	—	—	—	—
—	—	—	—	—	—	—	—
—	—	—	—	—	—	—	١٨٥٩
—	—	—	—	٨٤٠	٢٢٥٢	١٦٨٤	٢٨٣٩
٩٣٣٥٥١	٧١٩٩١٤	٦٨٣٠٥٤	٧٥٧٣٠٥	٧٥٧٤١٩١	٣٣٧٣٠٤	٨١٧٧٠٣	٥٨٣٨٧٣
٣٠٥٩٠	١٤٢٠٠١	٥٧٣٢٨	١١٤٥٥٢٨	٦٦٢٧٠	١٥٧١٩	٦٤٧٤٣	٣٨٥٢٥
—	—	—	٣٧١١٤	١٦٧٤٦	٣٩٩١	١١٩٠	—
—	—	—	—	٦٢١٥	٢٢٦٢٤	٥١١٦٣	١٤١٨٠٩
٤٤٥	١٤١٥	٨٢٩	٧٠٠	٩٧٣	—	١١٨٦	—
٩٦٤٥٨٦	٨٦٣٣٣٠	٧٤١٢١١	٩٤٠٦٤٧	٤٦٤٣٩٥	٣٨١٨٩٠	٩٣٧٦٦٩	٧٦٨٩٠٥
—	—	—	—	—	—	—	—
—	—	—	—	—	—	—	—
٢٧١٥٩٤	٣٤٣٨٤٨	٣٨٣٨٧٠	١٥٩٨٧٠	١٣٩٣١٧	٢٢٢٨٥	٥٧٤٦	١٠٧٠
٦١٠٦	٢٣١٩	—	—	—	—	—	—
—	—	—	—	—	—	—	—
٦٠٠	٤٠٧	١٥٠٣	—	—	٤٣١	—	٧٧٨
٢٧٨٣٠٠	٣٤٦٥٧٤	٣٨٥٣٧٣	١٥٩٨٧٠	١٣٩٣١٧	٢٢٦٢٦	٥٧٤٦	١٨٤٨
—	—	—	—	—	—	—	—
—	—	—	—	—	—	—	—
٧٢٤٠٥٢	٧٦٩٥٤١	٨٤٧٩٧٥	٥٩١١٤٤	٨٣٧٧٤٣	٨٤٩٦٣٨	٢٦٨٣١٦	٢١١٦٨٢
١٧	٨	—	٣٤٣	—	—	—	—
٧٢٤٠٦٩	٧٦٩٥٤٩	٨٤٧٩٧٥	٥٩١٤٨٧	٨٣٧٧٤٣	٨٤٩٦٣٨	٢٦٨٣١٦	٢١١٦٨٢
١٩٦٦٩٥٥	١٩٧٩٤٥٣	١٩٧٤٥٥٩	١٦٩٢٠٠٤	١٤٤١٤٥٥	١٢٥٤١٥٤	١٢١١٧٣١	٩٨٢٤٣٥

جدول رقم ٥

محصول القطن المصرى موزعاً بحسب طول التيلة

السنة	قطن طويل فوق $1\frac{3}{8}$ بوصة	قطن طويل وسط فوق $1\frac{1}{4}$ بوصة	قطن متوسط فوق $1\frac{1}{8}$ بوصة	جملة القطن الشعر	السكرتو	جملة القطن بما فيه السكرتو
متوسط	بالقنطار	بالقنطار	بالقنطار	بالقنطار	بالقنطار	بالقنطار
1935 1939	3003314	230486	5717037	8950837	185681	9136518
	% 33	% 3	% 64	% 100		
1940	3280326	232317	5489469	9002112	167522	9169634
	% 36	% 3	% 61	% 100		
1941	2988271	153630	5062485	8204386	169704	8374090
	% 36	% 2	% 62	% 100		
1942	2127160	37741	1988374	4153275	79512	4232787
	% 51	% 1	% 48	% 100		
1943	2667701	15012	811679	3494392	75016	3569408
	% 76	% 1	% 23	% 100		
1944	3389516	7585	1116866	4513967	126295	4640262
	% 75	% -	% 25	% 100		
1945	3756315	9929	1346749	5112993	107982	5220975
	% 74	% -	% 26	% 100		
1946	4087860	26282	1805936	5920078	145658	6065736
	% 69	% -	% 31	% 100		
1947	1474672	143102	4632200	6249974	119812	6369786
	% 24	% 2	% 74	% 100		
1948	2574157	917372	5263715	8755244	144488	8899732
	% 30	% 10	% 60	% 100		
1949	3720449	778801	4017957	8517207	187223	8704430
	% 44	% 9	% 47	% 100		
1950	2866870	1651167	3784849	8302886	197143	850029
	% 34	% 20	% 46	% 100		
1951	3116469	1247366	3476778	7840613	235056	8075669
	% 40	% 16	% 44	% 100		

(- % أرقام أقل من 1%)

جدول رقم ٦

المستهلك محلياً من القطن المصرى

فى السنوات من ١٩٣٠ - ١٩٣١ إلى ١٩٥١ - ١٩٥٢

نسبة المستهلك إلى جملة المحصول	مقدار المستهلك (قطن شعر)	سنوات الاستهلاك
%	قطار	
١	٦٨٠٥٨	١٩٣١ - ١٩٣٠
٢	١٢٧٦٤٩	١٩٣٢ - ١٩٣١
٥	٢٣٨٦٦٦	١٩٣٣ - ١٩٣٢
٣	٢٦٥٥٢٦	١٩٣٤ - ١٩٣٣
٤	٢٧٢٩٤٩	١٩٣٥ - ١٩٣٤
٥	٣٩٥٢٠٤	١٩٣٦ - ١٩٣٥
٥	٤٣٦٦٠٨	١٩٣٧ - ١٩٣٦
٥	٥١٠٨٣٩	١٩٣٨ - ١٩٣٧
٧	٥٦٩٦٢٣	١٩٣٩ - ١٩٣٨
٨	٦٥٣١٦٩	١٩٤٠ - ١٩٣٩
٨	٧٥٣٤٨١	١٩٤١ - ١٩٤٠
١٠	٨٤٣٦٣٠	١٩٤٢ - ١٩٤١
٢١	٨٩١٤٥٢	١٩٤٣ - ١٩٤٢
٢٥	٨٧٥٧٢٨	١٩٤٤ - ١٩٤٣
٢٣	١٠٦٦٦٥٣	١٩٤٥ - ١٩٤٤
٢١	١٠٧٢٤٦٧	١٩٤٦ - ١٩٤٥
١٨	١٠٩٩٢٧٣	١٩٤٧ - ١٩٤٦
١٩	١١٨١٧٧٤	١٩٤٨ - ١٩٤٧
١٦	١٤٤٤٠٤٨	١٩٤٩ - ١٩٤٨
١٥	١٢٨٦٢٧١	١٩٥٠ - ١٩٤٩
١٦	١٣٥١٦٢١	١٩٥١ - ١٩٥٠
١٨	١٤٥٦٢٠٤	١٩٥٢ - ١٩٥١

جدول رقم ٧

الصادر من القطن المصرى إلى مختلف ممالك العالم

١٩٥٢ - ١٩٥١		١٩٥١ - ١٩٥٠		١٩٥٠ - ١٩٤٩		١٩٤٩ - ١٩٤٨		١٩٣٩ - ١٩٣٨		الممالك
٪	قطنار	٪	قطنار	٪	قطنار	٪	قطنار	٪	قطنار	
٦	٣٤٥١٣٦	٢٩	١٨٥٣٩٥٣	١٧	١٥٢٣٦١٠	٣٠	٢٣٩١٨٩٩	٣٢	٢٧٠٦١٥٠	المملكة المتحدة
١١	٦١٤٠٨١	١٥	٩٩٦٧٧٤	١٧	١٤٨٢٤٢٦	٢٣	١٨٤٥٨٣٧	٥	٤١٣٥٣٩	الهند ...
١٤	٧٨٦٨٨٨	١١	٧١٦١١٣	٩	٧٧٣٥٣٧	٨	٦٠٣٧٤١	٦	٥٣٦٨٢٦	إيطاليا ...
١٣	٧٧٥٩٦٧	٨	٥٠٠٦٥٩	١٠	٨٥٢٤١٥	٧	٥٦٤٢٧٦	١١	٩٤٨٠٢٠	فرنسا ...
٨	٤٨٨٠٤٣	٥	٣١٧٥٨٥	١٢	١٠٣٧٤٩٧	١	٤٢٢٥٦	٢	١٩٠٤٤٤	الولايات المتحدة
٤	١٩٧٧٥٥	٤	٢٧٩٧٨١	٢	٢١١٥٣١	٥	٣٥٢٠٨١	٢	١٩١٩٤٦	تشكوسلوفاكيا
٣	١٩٩٢٠٣	٣	١٦٧٩٨٨	٣	٢٣٤٤٧٣	١	٨٧٣٢٦	٥	٤٠٤٠٦٢	سويسرا ...
٧	٤٣١٦٧٤	٣	٢٣١١٨٦	٢	١٧٩٦٩٠	٢	١٦٢٠٦٤	١	٨٨٨٠٨	أسبانيا ...
١	٤٥٠٦٧	١	٥١٢٠١	١	٧٧٤٨٥	١	٦٦٩٠٩	١	٩١٢١١	بلجيكا ...
٣	١٩٦٧٢٧	١	٦١١٩٠	—	٤٤٠٢	—	٤٤٦٩	٢	١٣٥٢٢٨	الصين ...
١	٦٣١٧٣	٣	١٧٣٦٧٣	٣	٢٦٩٤٧٤	٣	٢١٧٠٣٩	—	٣٧٢٥٢	هولندا ...
—	٥٣٧٠	—	٨١٥	—	—	—	٢٣٥٣٧	—	٣٩٩٧٧	اليونان ...
—	٧٢٢٧	—	٢٥٢٧٨	—	٢١٨١٩	—	٢٢٧٣٤	١	٤٢٥٩٥	البرتغال ...
—	١٦٨٤٥	١	٥٤٩٤٣	١	١٢٨٧٢٧	١	٨٣٠١٨	١	٨٧٤٠١	السويد ...
٥	٢٥٨٧٢٠	٥	٢٩٩٨٨٩	١	٨٣٨٨٧	٣	٢٤٣٩١٦	٩	٧٥٨١٢٨	اليابان ...
٩	٥٠٨٣٥٤	٤	٢٤٢٣٦٤	٣	٢٣٥٠٦٣	٣	٢٣٨٣٧٧	١٢	١٠١٣٥٦٧	ألمانيا ...
—	—	—	—	—	—	—	—	٣	٢٢٣١٥٥	بولندا ...
١٥	٨٨١٢٤٤	٧	٤٥٢٧١٤	١٩	١٧٣٢٣٥٨	١٢	٩٣٣٧٠٢	٧	٥٧٥٥٣٨	ممالك أخرى ..
١٠٠	٥٨٢١٤٧٤	١٠٠	٦٤٢٦١٠٦	١٠٠	٨٨٤٨٣٩٤	١٠٠	٧٨٨١٨	١٠٠	٨٤٨٣٨٤٧	الجملة ...

جدول رقم ٩
محصول بذرة القطن وحركة استهلاكها بآلاف الأردب

الوارد	المستهلك في العصير	الصادر	المحصول	المواسم التجارية
—	٩٦	٢٩٧٢	٣٣٦٩	متوسط ١٨٩٥ — ١٨٩١
—	٢٩٧	٣٣٧٧	٤٠٣٩	» ١٩٠٠ — ١٨٩٦
—	٥٩٩	٣١٣٥	٤٢١١	» ١٩٠٥ — ١٩٠١
—	٧٧٥	٣٣٧٢	٤٦٠٧	» ١٩١٠ — ١٩٠٦
—	٨٧٣	٣٨٣٦	٥٢١٧	» ١٩١٥ — ١٩١١
—	٩٦٧	٢١٢٥	٤٠٥٤	» ١٩٢٠ — ١٩١٦
—	١٢١٦	٢٤٦٠	٤٧٢٩	» ١٩٢٥ — ١٩٢١
—	٨١٧	٢٧٤٣	٥٥٨٤	» ١٩٣٠ — ١٩٢٦
—	١٦١٣	٢٤٧٥	٤٩٤٩	» ١٩٣٥ — ١٩٣١
—	٢١٤٦	٢٦٢٦	٦٠٦١	» ١٩٤٠ — ١٩٣٦
—	٢٩٨٣	٨٠١	٦١٥١	سنة ١٩٤١ — ١٩٤٠
—	٤١٥٤	٦٤١	٥٥٩٣	» ١٩٤٢ — ١٩٤١
٢٦	٣٩٣٤	—	٢٨١٩	» ١٩٤٣ — ١٩٤٢
٢٥١	٣٢٥٤	—	٢٤٤٢	» ١٩٤٤ — ١٩٤٣
٧٦٨	٣٠٢٤	—	٣١٨١	» ١٩٤٥ — ١٩٤٤
٣٤٨	٣٤٧٠	٧٢١	٤٠٣٧	متوسط
٩٣٠	٣٩٦٩	—	٣٥٥١	سنة ١٩٤٦ — ١٩٤٥
٥٠٣	٤١٥٤	—	٤١٤٥	» ١٩٤٧ — ١٩٤٦
٨١	٤٠٤٧	—	٤٢٠٨	» ١٩٤٨ — ١٩٤٧
٨٢	٤٥٢٩	—	٥٨٠٣	» ١٩٤٩ — ١٩٤٨
	٤٩٠٤	—	٥٧٤٤	» ١٩٥٠ — ١٩٤٩
	٤٣٢١		٤٦٩٠	متوسط
		—	٥٨٢٥	سنة ١٩٥١ — ١٩٥٠
		—	٥٥٧٦	» ١٩٥٢ — ١٩٥١

جـ — جدول رقم ١٠
الإنتاج العالمي من القطن (مقدراً بالألف بالة)

مجموع الإنتاج العالمي	السنة	مجموع الإنتاج العالمي	السنة
٢٤٧٤٤	١٩٢٧	١٦٧٥٥	١٩٠٢
٢٧٩٢٤	١٩٢٨	١٦٠٢١	١٩٠٣
٢٧٦١٨	١٩٢٩	٢٠٢١٠	١٩٠٤
٢٦٦٨٦	١٩٣٠	١٧١٨٥	١٩٠٥
٢٨٤٤٨	١٩٣١	٢١٧٠٧	١٩٠٦
٢٤٥٨٧	١٩٣٢	١٧٩٢٣	١٩٠٧
٢٧٤٢٦	١٩٣٣	٢٠٥٨٢	١٩٠٨
٢٤٣٣٢	١٩٣٤	١٧٩٠٥	١٩٠٩
٢٧٦٢١	١٩٣٥	١٩٧٢٣	١٩١٠
٣٢٥٧٣	١٩٣٦	٢٣٤١٦	١٩١١
٣٨٦٠٥	١٩٣٧	٢٣٧٢٤	١٩١٢
٢٩٥٤٨	١٩٣٨	٢٤٨٦١	١٩١٣
٢٨٨٩٥	١٩٣٩	٢٧٣٦٢	١٩١٤
٣٠٥٥٥	١٩٤٠	٢٠٤٨٦	١٩١٥
٢٧٢٤٠	١٩٤١	٢١١٥٠	١٩١٦
٢٧٠٣٠	١٩٤٢	٢٠٦٣٣	١٩١٧
٢٥٣٩٥	١٩٤٣	٢١٥٩٥	١٩١٨
٢٤٩٥٠	١٩٤٤	٢١٩٧٠	١٩١٩
٢١٠٢٢	١٩٤٥	٢١٣٢٠	١٩٢٠
٢١٥٨٨	١٩٤٦	١٥٨٦٨	١٩٢١
٢٥٢٧٨	١٩٤٧	١٩٥٣٩	١٩٢٢
٢٨٩٦١	١٩٤٨	٢٠١٧٩	١٩٢٣
٣١٣٣٧	١٩٤٩	٢٥٥٤١	١٩٢٤
٢٧٧٦٣	١٩٥٠	٢٨٧٨٩	١٩٢٥
٣٤٨٣٩	١٩٥١	٢٩٣٣٤	١٩٢٦

(٥) بيان أولى

٨	٩	١٠	—	—	—	٢	٢	٢	—	—	١	١٦	٢١	٢٠	٢٢	٢٧	٢٢
١٠	١٠	١١	١٨	٢٠	٣١	١٣	١١	١٤	١١	٩	١٣	٨	٩	٩	٣	٤	٣
١٠٠	١٠٠	١٠٠	١٠٠	١٠٠	١٠٠	١٠٠	١٠٠	١٠٠	١٠٠	١٠٠	١٠٠	١٠٠	١٠٠	١٠٠	١٠٠	١٠٠	١٠٠

(النسبة المئوية لانتاج كل دولة من مختلف أطوال القطن)

١٠٠	١٠٠	١٠٠	—	—	—	٢	٢	١	٦٣	٧٤	٦٦	٣١	٢٠	٢٦	٤	٤	٧
١٠٠	١٠٠	١٠٠	١	٢	١	٧	٩	١٢	٢٩	٢٨	٢٧	٥٥	٥٣	٥٢	٨	٨	٨
١٠٠	١٠٠	١٠٠	٤٠	٤١	٢٧	٦٠	٥٩	٧٣	—	—	—	—	—	—	—	—	٨
١٠٠	١٠٠	١٠٠	٢٠	٢٠	٢٢	٢٤	٢٦	١٧	٤٢	٤٢	٤٦	١٤	١٢	١٥	—	—	—
١٠٠	١٠٠	١٠٠	—	—	—	—	—	—	٥	٥	٥	١٥	١٥	١٥	٨٠	٨٠	٨٠
١٠٠	١٠٠	١٠٠	—	—	—	—	—	—	١٤	١٢	١٢	٤٨	٥٣	٤٩	٣٨	٣٥	٣٩
١٠٠	١٠٠	١٠٠	—	—	—	١	١	١	٢	١	٣	٦٢	٦١	٥٨	٣٧	٣٨	٣٨
١٠٠	١٠٠	١٠٠	٩	٩	٩	٩	١٠	١٠	٥٠	٤٩	٥٠	٢٧	٢٧	٢٦	٥	٥	٥
١٠٠	١٠٠	١٠٠	٤	٤	٣	٨	٨	٧	٤٣	٤٨	٤٢	٣٢	٢٧	٣٠	١٣	١٣	١٨

الولايات المتحدة... ٧
 بلاد أمريكية أخرى ٨
 مصر...
 بلاد إفريقية أخرى...
 الهند...
 باكستان...
 بلاد آسيوية أخرى ٣٨
 أوروبا وروسيا... ٥
 العالم... ١٨

جدول رقم ١٢

عدد المغازل المشتغلة على القطن المصرى فى العالم واستهلاكها
مع بيان العدد الإجمالى للمغازل فى العالم

العدد الإجمالى للمغازل فى الدول بالآلاف		كمية القطن المصرى المستهلك بالآلاف البالات		عدد المغازل التى تستعمل للقطن المصرى بالآلاف		الدولة
٣١ يوليـو ١٩٥٠	٣١ يناير ١٩٥١	٣١ يوليـو ٥٠	٣١ يناير ٥١	٣١ يوليـو ١٩٥٠	٣١ يناير ١٩٥١	
٢٨٦٢٥	٢٨٩٦٨	١١٥	١١٧	١٤٠٠٠	١١١٠٩	المملكة المتحدة...
٨١١٣	٨١١٠	٤٩	٥٥	١٧٢٠	١٧٥٠	فرنسا ...
١٠٥٣٤	١٠٨٤٩	١٢١	٨١	١٠٢٢٠	١٧٠٩	الهند ...
٢٣٠٠٧	٢٣٠٠٧	٥٢	٤٣	١٥٠٠	١٥٠٠	الولايات المتحدة ...
٥٥٨٦	٥٦٦١	٣٨	٤٨	١٣٠٠	١٣٠٠	إيطاليا ...
٣٠٥	٣٠٥	—	—	١١	١٢٧٨	كوريا ...
٢٣٤٠	٢٣٣٥	١٨	٣٢	٨٠٠	٨٠٠	تشكوسلوفاكيا ...
٢٣٤	٢٣٤	٢	٣	٦	٧٤١	أستراليا ...
٥٩٤٠	٦١٦٨	٢٦	٢٥	٥٦٨	٦٦٢	ألمانيا الشرقية ...
٥٠٧	٥١٤	٨٢	٨٩	٤٧٣	٤٧٥	مصر ...
١١٥٦	١١٦٢	١٠	١٢	٣٣٨	٤٥٧	سويسرا ...
٢٢١	٢٢١	١٤	١١	—	٣٠٠	إسبانيا ...
٥٦١	٥٦١	٦	٦	٩١	١١٠	أستراليا ...
٩٥٠٠	٩٧٥٠	٣٦	١٥	١٥٠٠	١٠٠	روسيا ...
٢٩٠	٢٩٠	٧	٦	٨٠	٨٠	هنغاريا ...
٧٦٨	٧٨٢	٢	٣	١٣٠	٦٠	البرتغال ...
١٠٨٥	١٠٨٥	١٢	٨	٢٣٠	٤٠	بولندا ...
١١٧٠	١١٧٠	٧	٥	٣٥	٣٦	هولندا ...
٣٢٦	٣٢٤	٣	٢	٣٧	٢٣	فنلندا ...
٥٤٥	٥٤٢	١	١	١٣	٢٣	السويد ...
٢٣٠	٢٣٠	٨	٥	١٨٠	١٥	رومانيا ...
١١٢١	١١٢٠	١	—	٦	٧	كندا ...
٢٠٠	٢٠٠	١٤	٤	٤٠	٥	يوغسلافيا ...
٣٩٠٦	٤٤٦٨	١٧	١٥	١٤٠	٤	اليابان ...

(تابع) جدول رقم ١٢

الدولة	عدد المغازل التي تستعمل القطن المصري بالآلاف		كمية القطن المصري المستهلك بالآلاف البلات		العدد الإجمالي للمغازل في الدول بالآلاف	
	٣١ يناير ١٩٥١	٣١ يوليو ١٩٥٠	٣١ يناير ٥١	٣١ يوليو ٥٠	٣١ يناير ١٩٥١	٣١ يوليو ١٩٥٠
النرويج	١	—	—	—	٩٤	٧٦
الباكستان	—	٣٣	—	٢	١٧٠	١٦٩
اسرائيل	—	٧	١	١	٤٥	٤٥
اليونان	—	٣	—	—	٢٥٠	٢٤٦
المكسيك	—	٢	—	—	٩٨٨	٩٨٦
بلجيكا	—	—	٦	٥	١٨٤٤	٣٤٨٣
الصين	—	—	٤	١	٤٠٠٠	٤٠٠٠
ألمانيا الغربية	—	—	٢	—	٨٥٠	٥٨٠
هونغ كونج	—	—	٢	—	١٩٥	٨٢
الدانمرك	—	—	١	٣	١١٢	١١٠
شيلي	—	—	—	٩	١٧٥	١٧٥

REFERENCES

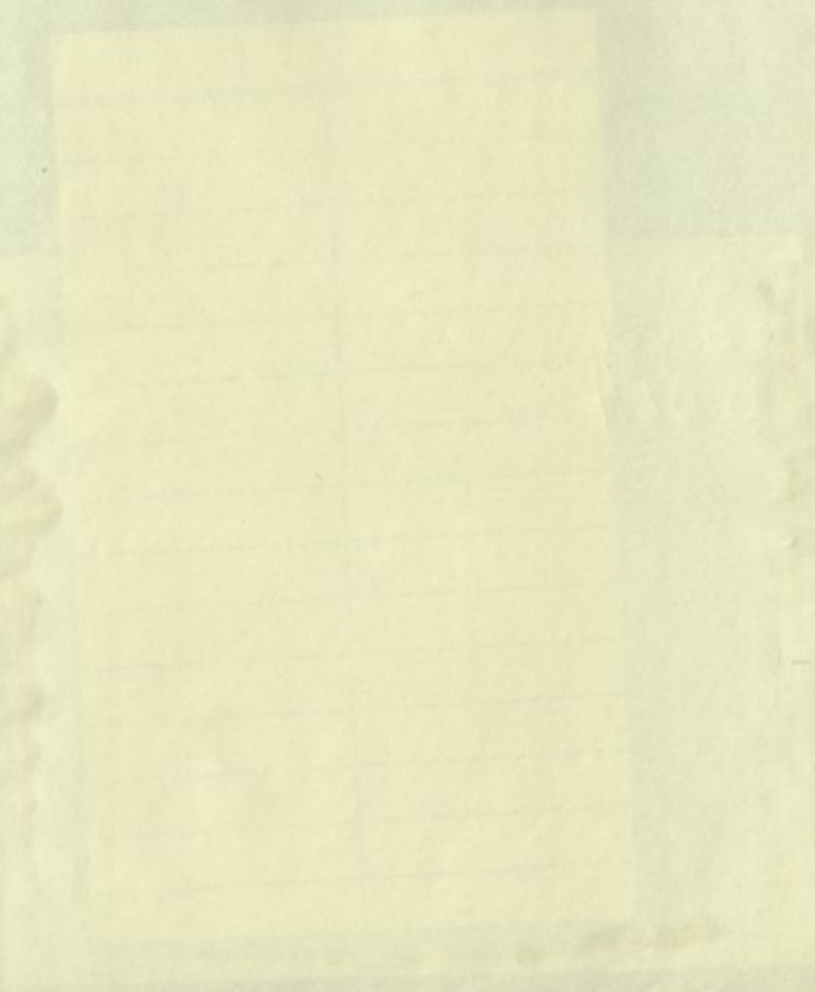
1. Baile W.L.: Studies of Egyptian Cotton.
2. Studies of Quality in Cotton.
3. The Cotton Plant in Egypt.
4. Dabson: Egyptian Products.
5. Ferguson, C. Brooks: The Story of Cotton.
6. Hancock H.A.: The Cottons of Egypt.
7. Judge Sanders: The Cotton Plant.
8. Lord E.A.: The Production and Characteristics of the World's Cotton (Part 2, Egypt).
9. Mansour Abdel Salam: The Cotton Plant in History.
10. Peck R.J.: Cotton.
11. Pearce, Arno S.: The Cotton Industry of India.
12. Pöhl, Eric: Indischer Cotton.
13. Thomas, Ethel: The Cotton Trade of Great Britain in 1886.

المراجع

- ١ - تاريخ الفيوم - أبو عثمان النابلسى الصفدى الشافعى .
- ٢ - تقويم النيل - أمين سامى باشا .
- ٣ - تاريخ مصر فى عهد الخديوى اسماعيل - إلياس الأيوبى
- ٤ - عصر محمد على - عبد الرحمن الرافعى
- ٥ - القطن « معرض » - النشرة السابعة عشرة للجمعية الزراعية الملكية ١٩٢٩
- ٦ - قطن بهتيم أبيض - الجمعية الزراعية الملكية ١٩٣٦ .
- ٧ - الزراعة القديمة المصرية - شكرى صادق .
- ٨ - أقطان مصر الحالية والمندثرة - محمود عبد الحميد حلمى .
- ٩ - القطن المصرى - حسن صدقى .
- ١٠ - المحلة الزراعية المصرية - يولية ١٩٣٣ ، يناير ١٩٣٤ ، يناير ١٩٣٦ .
- ١١ - القطن فى مصر - نشرة وزارة الزراعة لمناسبة انعقاد اللجنة الاستشارية الدولية للقطن - الاجتماع السابع بالقاهرة فى ابريل سنة ١٩٤٨ .
- ١٢ - إحصاءات عن القطن - نشرة مصلحة الاقتصاد الزراعى والتشريع بوزارة الزراعة ١٩٥١ .
- ١٣ - مطبوعات ونشرات أخرى لوزارة الزراعة .

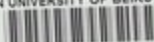
REFERENCES

1. Balls W.L. : Studies of Egyptian Cotton.
2. " " : Studies of Quality in Cotton.
3. " " : The Cotton Plant in Egypt.
4. Duden : Egyptian Products.
5. Eugene, C. Brooks : The Story of Cotton.
6. Hancock H.A. : The Cottons of Egypt.
7. Judge Sandars : The Cotton Plant.
8. Lord E. : The Production and Characteristics of the World's Cotton Crops. Part 2. Egypt.
9. Mamoun Abdel Salam : The Cotton Plant in History.
10. Peak R. J. : Cotton.
11. Pearse, Arno S. : The Cotton Industry of India.
12. Polici Elie : Indicateur Cotonier.
13. Thomas Ellison : The Cotton Trade of Great Britain in 1886.



S:633.51:B15tA:c.1

البهتيمي، مصطفى، علي
تاريخ زراعة القطن في مصر واهم اص
AMERICAN UNIVERSITY OF BEIRUT LIBRARIES



01071079

S:633.51:B15tA

البهتيمي

S
633.51
B15tA

AMERICAN UNIVERSITY OF BEIRUT
SCIENCE & AGRICULTURE
LIBRARY

اصناف

SCI-AG LIB.
- 5 MAR 1988

SCI-AG LIB.
2 APR 1991

SCI. AG LIB
24 MAY 1996

AMERICAN UNIVERSITY OF BEIRUT
SCIENCE & AGRICULTURE
LIBRARY

S
633.51
B15tA
C.1