

AL-TUNJI

TIS'UN ADAH MU'RABAH



مِلَّة أَدبِيَّة تَارِيخِيَّة نَحْوِيَّة

(٢)

نَسْعُونُ أَدَاةَ مَعْرَبَةٍ مَعَ أَمَثَلَتِهَا

تَأَلِيفُ

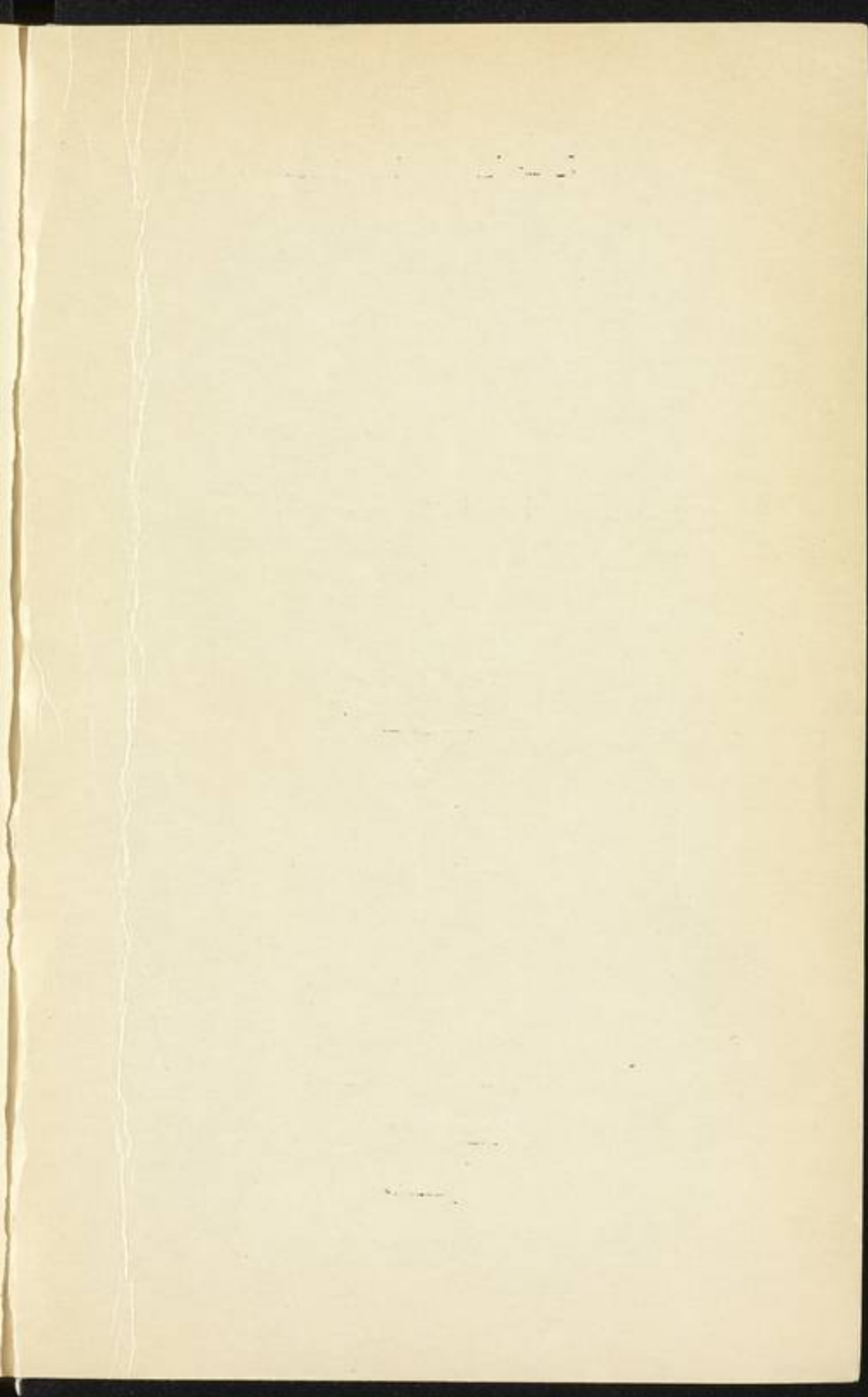
مُحَمَّدُ (السُّوَيْحِيُّ)

الطبعة الثانية

- نشر وتوزيع -

مكتبة اليقظة

دمشق



al-Tānjī, Muhammad

سلسلة أدبية تاريخية مخوية

(٢)

Tis'ūn adāh mu'ribah

تسعون أداة معربة مع أمثلتها

تأليف

محمد الشوخي

الطبعة الثانية

- نشر وتوزيع -

مكتبة اليقظة

دمشق

2255
9165
1961

مفوق الطبع محفوظة للمؤلف

- الألف الخامس -

مقدمة الطبعة الثانية

كنت وأنا أدرس ساعات التطبيق الاعرابي في شتى الصفوف
 ألمسُ حاجة إلى توضيح بعض الادوات التي تصور الطالب إبان
 إعرابه النص ... فأدعُ ما أزمعتُ على إعرابه لأشرح أحوال مجيء
 (متى) ولماذا أنت في هذا البيت استفهامية مثلاً، وكيف تأتي
 شرطية؟ .. ويطول بنا البحث وتعدد الأمثلة لنخرج من الدرس ولم
 نمض بالنص إلا قليلاً، وهذا ما حدثني لأن أخصص بعض الساعة
 من كل درس تطبيق لشرح مثل هذه الادوات كي لا تكون عثرة في
 طريق الطالب .

ومن هنا أخذت فكرة جمع هذه الملاحظات تدبُّ في تفكيري
 إلى أن خرجت إلى حيز الوجود منذ عدة أشهر بعنوان « سبعون أداة
 معربة مع أمثلتها » . ولم يخطر ببالي أنني سأحتاج إلى طعة ثانية من
 هذا الكتاب ، بل لم يكن في علمي أن الطبعة ستفقد من الاسواق بعد
 شهر ونصف الشهر تقريباً . فشجعتني بعض الصحب على إتمام ما بدأتُ به .

فعدتُ إلى الكتاب أنفضُ عنه بعض غبار السهو ، وسألت مَنْ
حوالي من المدرسين ، ومن الكتاب ، ومن الطلاب عما يجدونه من
نقص أو ملاحظات .. إلى أن تكشفت لي رغبة بعضهم في زيادة بعض
هذه الأدوات حتى بلغت التاسعة ، الثمانية ، إلى الأكار من إعراب
الأمثلة والشواهد حتى بلغت الستين بين آية وبيت وجملة .

وتوقفت هنيهة في اختيار العنوان إلى أن وقفت رغبتني على
« تسعون أداة معربة » أملاً بطبعة نالثة يزداد الرقم بكثرة رغبات
الحريص على إسداء الملاحظة .

واني في كتابي هذا قاسدٌ بمث مادة قد لا يصل منها إلى
الصفوف الثانوية إلا الأشلاء .. وبشكل غير كامل ، وقد تعمّدتُ أن
أبتعدَ في التقسيم عن الشاذ والنادر مستعزماً ما يكثر وروده على
الطلاب حين التمارين ، وأنا جد واثق أنني سأجد للمجمي النحوي
الصغير هذا أصدقاء يفيدون منه ، ويساعدون على حل غموض أعمالهم
التطبيقية .

« محمد »

واللهُ وليّ التوفيق

١ - « الالف »

وترد في ثلاثة وجوه :

١ - حرف نداء : أسعيدُ تعال .

الأعراب :

أسعيد : الهمزة حرف نداء . سعيْدُ : منادى مبني على الضم في محل نصب .

تعال : فعل أمر مبني على فتح آخره . (١)

٢ - حرف استفهام ، أحاقِدُ عليّ ،

الأعراب :

أحاقِدُ : الهمزة للاستفهام . حاقِدٌ خبر مبتدأ مخذوف تقديره : أنت حاقِد .

عليّ : جار ومجرور متعلقان بحاقِد .

٣ - وقد تقع فعلاً إذ أن « وأى » بمعنى وعد مضارعه يئى ،

والامرُ منه (إِ) . مثل : وفي - يفي - ف - وعي - يعي - ع .

(١) - المعروف أن أفعال الامر إذا لم يتصل بها شيء تبني على السكون ولكن هناك ثلاثة

أفعال تنشذ عن هذه القاعدة كل واحد منها مبني على حالة . وهي .

أ - تعال : فهو مفتوح آخره في جميع الأحوال : تعالي - تعالوا .

ب - هلم : يتغير آخره : هلم - هلدا - هلموا .

ج - مات : مكسور أبداً إلا إذا كان لجماعة المذكورين فإنه يضم : ماتوا .

راجع شذور الذهب / ط ٥ / ص ٢٣

ويكون اعراب « إ » فعل أمر مبني على حذف حرف العلة من آخره لان مضارعه معتل الآخر بالياء . والفاعل ضمير مستتر وجوباً تقديره (أنت) .

٢ - « أُبْرَأَ »

ظرف زمان يؤكّد الزمان المستقبل : لأفعله أبداً .

٣ - « أُجِلَّ »

تعرب حرف جواب مثل (نعم) . لاتجيبُ بعد النهي وإنما بعد الجملة الخبرية نحو : جاء الرئيس . وإذا شئنا التصديق على الخبر قلنا . أجل جاء الرئيس . أما نعم فحجبها بعد الاستفهام أكثر . (١)

٤ - « اِذْنَ »

تستعمل لنصب المضارع . أما كيفية كتابتها ، فبعضهم يكتبها بالالف « إِذْأَ » وكذا رسمت في المصاحف ، وبعضهم يكتبها بالنون « اِذْنَ » . ومنهم من قال بأنها تكتب بالنون إذا عملت ، وبالالف

(١) - وهناك حروف أخرى منها : جلل - جبر .

إذا أهّمت :

واعرابها عاملةٌ : حرف جواب ونصب واستقبال .

أما اعرابها غير عاملة : فحرف جواب وجزاء .

٥ - « اذا »

١ - شرطية ظرفية غير جازمة متعلقة بالجواب دائماً . وتختص بالمثل الفعلية فإن أتى بعدها اسم مرفوع أو ضمير رفع منفصل فأما يعرب فاعلاً لفعل محذوف يفسره الفعل الذي يليه ، أو توكيداً للفاعل ، أو اسماً لكان كقول بشار :

إذا أنت لم تشرب مراراً على القذى ظمئت ، وأمي الناس تصفو مشاربه°

الاعراب :

إذا : شرطية ظرفية غير جازمة مبني على السكون في محل

نصر على الظرفية الزمانية متعلقة بجواب الشرط (ظمئت) .

أنت : ضمير رفع منفصل مبني على الفتح في محل رفع توكيد

لفاعل الفعل المحذوف يفسره ما بعده .

لم : حرف نفي وجزم وقلب .

تشرّب : فعل مضارع مجزوم بلم وعلامة الجزم السكون

والفاعل أنت .

مراراً : نائب مفعول مطلق ناب عنه صفته .

على القذى : على : حرف جر . القذى : اسم مجرور بعلى وعلامة
جره الكسرة المقدرة على الالف منع من ظهورها التعذر
والجار والمجرور متعلقان بتشرب .

ظمئت : فعل ماض مبني على السكون لاتصاله بتاء الفاعل .
وهو جواب الشرط .

وأي : الواو استئنافية . اي اسم استفهام مرفوع بالضممة
الظاهرة لأنه مبتدأ .

الناس : مضاف إليه .

تصفو : فعل مضارع مرفوع بضممة مقـدرة على الواو منع من
ظهورها الثقل والجملة في محل رفع خبر .

مشاربه : فاعل مرفوع . والماء : في محل جر بالاضافة .

اعراب الجمل :

١ - انت والفعل المحذوف : في محل جر بالاضافة .

٢ - لم تشرب مراراً على القذى : مفسرة لا محل لها من الاعراب .

٣ - ظمئت : لا محل لها لانها جواب شرط غير جازم .

٤ - وأي الناس تصفو مشاربه : استئنافية .

٥ - تصفو مشاربه : في محل رفع خبر .

فأمره : يغلب استعمال الماضي مع إذا والحاضر مع إن° .

إذا أهملت :

واعرابها عاملة : حرف جواب ونصب واستقبال .

أما اعرابها غير عاملة : فحرف جواب وجزاء .

٥ - « اذا »

١ - شرطية ظرفية غير جازمة متعلقة بالجواب دائماً . وتختص بالجمل الفعلية فان أتى بعدها اسم مرفوع أو ضمير رفع منفصل فانما يعرب فاعلاً لفعل محذوف يفسره الفعل الذي يليه ، أو توكيداً للفاعل ، أو اسماً لكان كقول بشار :

إذا أنت لم تشرب مراراً على القذى ظمئت ، وأثمي الناس تصفو مشاربه

الاعراب :

إذا : شرطية ظرفية غير جازمة مبني على السكون في محل

نصب على الظرفية الزمانية متعلقة بجواب الشرط (ظمئت).

أنت : ضمير رفع منفصل مبني على الفتح في محل رفع توكيد

لفاعل الفعل المحذوف يفسره ما بعده .

لم : حرف نفي وجزم وقلب .

تشرب : فعل مضارع مجزوم بلم وعلامة الجزم السكون

والفاعل أنت .

مراراً

: نائب مفعول مطلق ناب عنه صفته .

على القذى : على : حرف جر . القذى : اسم مجرور بعلى وعلامة

جره الكسرة المقدرة على الالف منع من ظهورها التعذر

والجار والمجرور متعلقان بتشرب .

ظمئت : فعل ماض مبني على السكون لاتصاله بتاء الفاعل .

وهو جواب الشرط .

وأي : الواو استئنافية . اي اسم استفهام مرفوع بالضمة

الظاهرة لأنه مبتدأ .

الناس : مضاف إليه .

تصفو : فعل مضارع مرفوع بضمة مقدرة على الواو منع من

ظهورها الثقل والجملة في محل رفع خبر .

مشاركته : فاعل مرفوع . والماء : في محل جر بالاضافة .

اعراب المجل :

١ - انت والفاعل المحذوف : في محل جر بالاضافة .

٢ - لم تشرب مراراً على القذى : مفسرة لا محل لها من الاعراب .

٣ - ظمئت : لا محل لها لانها جواب شرط غير جازم .

٤ - وأي الناس تصفو مشاركته : استئنافية .

٥ - تصفو مشاركته : في محل رفع خبر .

فأمره : يغلب استعمال الماضي مع إذا والحاضر مع إن° .

٢ - وقد تجرّد (إذا) للظرفية غير متضمنة معنى الشرط
كقوله تعالى :

« والليل إذا يغشى ، والنهار إذا تجلى »

٣ - للمفاجأة : وتختص بالجر بالاسمية : خرجت فإذا أسدبالباب .
« والجملة بعدها ابتدائية ، والفاء زائدة »

٦ - « از »

يأتي بعدها جملة اسمية أو فعلية . وتعرب الجملة في محل جر بالاضافة
ولها أحوالٌ أهمها :

١ - ظرف زمان : شكرني الفقير إذ أعطيته ثوباً .

٢ - مضاف إليه : كما في يومئذ ، حينئذ ، عصرئذ ، وقتئذ .
« فالقسم الاول ظرف و (إذ) في محل جر بالاضافة » .

٣ - الفجائية : وهي كل (إذ) وقعت بعد بينما وبينما : بينما كما
تنتزه إذ هطل المطر .

٤ - حرف تعليل : لا تصادق فلاناً إذ أنه غير أمين . (١)

(١) - كما تقع مفعولاً به : « إذ قال ربك للملائكة » . وكما تقع بدلاً في المفعول به نحو :
(واذكر في الكتاب مريم إذ انتبذت) . وأغلب ورودها في القرآن .

٧ - « اِزْمَا »

حرف شرط جازم ، يدل على الاستقبال : إِذَا تَقَمَّ أَقَمَّ .

٨ - « اُرَّ »

وترد على خمسة أوجه :

- ١ - حرف استفتاح وتبئيه : أَلَا إِنَّهُمْ هُمُ السَّفَهَاءُ .
- ٢ - حرف توبيخ وإنكار : أَلَا أَرَى عَوَاءَ لِمَنْ تَأْخُرُ فِي دَرَسِهِ ؟
- ٣ - حرف تمنٍّ : أَلَا صَدِيقَ بَحِينًا فَيَقْفَ سَاعِدًا ؟
- ٤ - حرف عرض وتخصيض : أَلَا تَحِبُّونَ أَنْ يَغْفِرَ اللَّهُ لَكُمْ ؟

الاعراب :

- أَلَا : حرف عرض وتخصيض .
تَحِبُّونَ : فعل مضارع مرفوع بثبوت النون لانه من الافعال الخمسة والواو في محل رفع فاعل . والالف فارقة .
أَنْ : حرف مصدرى ونصب واستقبال .
يَغْفِرُ : فعل مضارع منصوب بأن . الله : فاعل مرفوع .
لَكُمْ : جار ومجرور متعلقان بيغفر . والميم علامة الجمع .

٢ - وقد تتجرّد (إذا) للظرفية غير متضمنة معنى الشرط كقوله تعالى :

« والليل إذا يغشى ، والنهار إذا تجلى ،
٣ - للمفاجأة : وتختص بالجر الاسمية : خرجت فإذا أسدّ الباب .
« والجملة بعدها ابتدائية ، والفاء زائدة »

٦ - « إذ »

يأتي بعدها جملة اسمية أو فعلية . وتعرب الجملة في محل جر بالاضافة ولها أحوال أهمها :

- ١ - ظرف زمان : شكرني الفقير إذ أعطيته ثوباً .
- ٢ - مضاف إليه : كما في يومئذ ، حينئذ ، عصرئذ ، وقتئذ .
« فالقسم الاول ظرف و (إذ) في محل جر بالاضافة » .
- ٣ - الفجائية : وهي كل (إذ) وقعت بعد بينما وبينما كما نأ-تزه إذ هطل المطر .
- ٤ - حرف تعليل : لا تصادق فلاناً إذ أنه غير أمين . (١)

(١) - كما تقع مفعولاً به : « إذ قال ربك للملائكة » . وكما تقع بدلاً في المفعول به نحو :
(واذكر في الكتاب مريم إذ اتبعت) . وأغلب ورودها في القرآن .

٧ - « اِزْمَا »

حرف شرط جازم ، يدل على الاستقبال : إذ ما تَقَمَّ أقم .

٨ - « اُرَّ »

وترد على خمسة أوجه :

- ١ - حرف استفتاح وتنبية : أَلَا إِنَّهُمْ هُمُ السَّفَهَاءُ .
- ٢ - حرف توبيخ وإنكار : أَلَا ارِعُوا لِمَنْ تَأْخُرُ فِي دَرَسِهِ ؟
- ٣ - حرف تمن : أَلَا صَدِيقَ يَجِئْنَا فِيكَفَّ سَاعِدًا ؟
- ٤ - حرف عرض وتحضيض : أَلَا تَجِبُونَ أَنْ يَغْفِرَ اللَّهُ لَكُمْ ؟

الاعراب :

- أَلَا : حرف عرض وتحضيض .
تجبون : فعل مضارع مرفوع بثبوت النون لانه من الافعال الخمسة والواو في محل رفع فاعل . والالف فارقة .
أَنْ : حرف مصدرى ونصب واستقبال .
يفقر : فعل مضارع منصوب بأن . الله : فاعل مرفوع .
لكم : جار ومجرور متعلقان بيفقر . والميم علامة الجمع .

إن (ألا) التي تستعمل في التوبيخ والانسكار وللتعني والاستفهام عن النبي
 تختص بالدخول على الجمل الاسمية ، وتعمل عمل لا النافية للجنس ، وتختص بالأه
 التي للتعني بأنها لا خبر لها لفظاً وتقديراً ، ولا يجوز الغاؤها ولو تكررت .

٩ - « أَرَّ »

١ - حرف تحضيض يختص بالجمل الفعلية . فإن أتى بعدها اسم
 مرفوع فهو فاعل لفعل محذوف يفسره ما بعده ، ومثلها في ذلك
 هلاً . مثال :

وثبتت ليلى أرسلت بشفاعة فهلا نفس ليلى شفيعتها

فتعرب (نفس) فاعلاً لفعل محذوف . واتقدير : فهلا شفعت نفس ليلى .

٢ - وقد تكون مركبة من أن ولا النافية . فإن كان بعدها
 فعل مضارع فأن حرف مصدرى ونصب واستقبال : أحب ألا
 تكسل . وإلا فهي مخنفة من الثقيلة واسمها ضمير محذوف ، والجملة
 بعدها خبر ، وتعرب لانافية للجنس إن كان بعدها اسم مبني على الفتح
 والا فهي حرف نفي لا عمل لها : أيقنت ألا موت من الموت .

١٠ - « الراء »

١ - حرف استثناء إذا كان الكلام مثبتاً وذكر المثنى منه :
عامل الناس إلا الخائن .

الاعراب :

عامل : فعل أمر مبني على السكون . والفاعل أنت .
الناس : مفعول به منصوب . الا : أداة استثناء .
الخائن : منصوب على الاستثناء .

٢ - أداة حصر : إذا كان الكلام منفيًا والمستثنى منه محذوف :
ما جاء إلا خالدٌ أما إذا كان المستثنى منه موجوداً والكلام منفيًا
فيجوز الاستثناء وما بعدها مستثنى بها ، أو الحصر وما بعدها بدل مما
قبلها : لم تنجح البناتُ إلا سعاداً - سعادٌ .

٣ - وقد تكون مركبة من إن الشرطية والنافية وذلك إن
وليها فعل مضارع : « الا » تنصروه فقد نصره الله .

الأعراب :

إلّا : إن حرف شرط جازم . لا نافية لا عمل لها .
تنصروه : فعل مضارع مجزوم بأن وعلامة جزمه حذف النون لأنه من
الأفعال الخمسة والواو في محل رفع فاعل والهاء في محل
نصب مفعول به .

فقد : الفاء رابطة لأواب الشرط . قد : حرف تحقيق .
نصره : فعل ماض مبني على الفتح . والهاء في محل نصب مفعول به .
الله : فاعل مرفوع .

١١ - « الآن »

مفعول فيه ظرف زمان مبني على الفتح في محل نصب وقد تدخل
عليه بعض حروف الجر ، فيكون في محل جر لفظاً بها وفي محل نصب
محللاً على الظرفية .

١٢ - « أم »

١ - حرف عطف : ولا تأتي إلا في الاستفهام : أليسلاً
سافرت أم نهاراً؟ .

٢ - أم المعادلة : وهي التي تأتي بعد همزة التسوية نحو :

« سواءٌ عليهم أأنذرتهم أم لم تنذرهم »

الاعراب :

سواء : خبر مقدم مرفوع .

عليهم : جار ومجرور متعلقان بصفة محذوفة لسواء والتقدير (سواء كانوا عليهم) والميم علامة الجمع .

أنذرتهم : الهمزة همزة التسوية . أنذرتهم : فعل ماض مبني على السكون لانصالة بناء الفاعل . والهاء في محل نصب مفعول به ، والميم علامة الجمع . والمصدر المؤول من همزة التسوية وما بعدها في محل رفع مبتدأ مؤخر . والتقدير (انذارك سواءٌ عليهم أم عدمه) .

أم : أم المعادلة . لم : حرف نفي وجزم وقلب .

تنذرهم : فعل مضارع مجزوم بلم وعلامة جزمه السكون والفاعل أنت . والهاء في محل نصب مفعول به ، والميم علامة الجمع .

١٣ - « أما »

١ - بالفتح والتخفيف : تعرب حرف استفتاح وتبنيه بمنزلة

ألا ويكثر بعدها القسم : (أما والله لا أعابته) . وقد تكون الهمزة

حرف استفهام وما حرف نفي وكلاهما لا محلّ لهما من الاعراب .
٢ - بالفتح والتشديد : تعرب حرف شرط وتفصيل وتوكيد
ويجب اتصال الفاء بالجواب ، ويليهما اسم سواء كان مفعولاً به : وأما
زيداً فأكرمته . أو مبتدأ نحو :

أما العروبة فإها شعارنا

الاعراب :

أما : حرف شرط وتفصيل وتوكيد . العروبة : مبتدأ مرفوع .
فإنها : الفاء واقعة في جواب الشرط . إنها حرف مشبه بالفعل
ينصب ويرفع . وإها في محل نصب اسمها .
شعارنا : خبر مرفوع ، ونا في محل جر بالاضافة والجملة في محل
رفع خبر العروبة .

٣ - بالكسر والتشديد : حرف تفصيل وتخيير نحو :
« إنا هديناه السبيلَ إما شاكراً وإما كفوراً »
وذلك إن تكررت بعد واو العطف . وهناك (إمّا) مركبة
من (إن) الشرطية الجازمة فعلين ، وما الزائدة . كقوله تعالى :
« إمّا يبلغنّ عندك الكبرَ أحدهما أو كلاهما »

١٤ - « أَمَسَ »

مفعول فيه ظرف زمان مبني على الكسر في محل نصب وقد
تُخرج عن الظرفية فنُجْر بأحد حروف الجر ، أو تكون فاعلاً أو
مفعولاً به . وفي ذلك كله لا تُخرج عن بنائها على الكسر :
اليوم أعلم ما يجيء به ومضى بفضل قضائه أمس .
« أمس » فاعل لمضى مبني على الكسر في محل رفع فاعل .

١٥ - « انْ »

١ - تكون حرفاً مصدرياً ناصباً للمضارع . واعرابها :
(حرف مصدري ونصب واستقبال) هي حرف مصدري لأن ما بعدها يؤول
بمصدر له محل من الاعراب ، ونصب لانها تنصب المضارع ، واستقبال لانها
تجمل العمل مستقبلاً . وإليك الامثلة :

آ - (أن تصوموا خيرٌ لكم)

الاعراب :

أن : حرف مصدري ونصب واستقبال .

تصوموا : فعل مضارع منصوب بان وعلامة نصبه حذف النون لأنه من

الاعمال الخمسة ، والواو في محل رفع فاعل ، والالف فارقة ،
والمصدر المؤول من ان وما بعدها في محل رفع مبتدأ ،
والتقدير (صياكم) .

خ- ير : خبر للمصدر المؤول .

لكم : جار ومجرور متعلقان بخبر ، والميم للجمع .

ب - أحب أن أخدم وطني .

الاعراب :

ا- حب : فعل مضارع مرفوع بالضمة ، والفاعل أنا .

ان : حرف مصدري ونصب واستقبال .

أخدم : فعل مضارع منصوب بأن وعلامة نصبه الفتحة ، والفاعل أنا .

والمصدر المؤول من ان والفعل في محل نصب مفعول به

والتقدير (أحب خدمة وطني) .

وطني . مفعول به لا أخدم منصوب بفتحة مقدرة على ما قبل ياء المتكلم

منع من ظهورها اشتغال المحل بالحركة المناسبة ، والياء في

محل جر بالإضافة .

ملموظة : تعرب الجملة بعد أن المصدرية في اعراب الجمل بأنها

صلة موصول حرفي لا محل له من الاعراب . وكذا الجمل بعد

الحروف المصدرية . (١)

(١) - الحروف المصدرية هي : أن - أن - كي - ما - لو - همزة التنوين .

٢ - مخففة من الثقيلة : وتقع بعد فعل اليقين أو ما نُزِّل

منزلته ، نحو :

زعم الفرزدقُ أن سيقتل مربعاً أبشراً بطول سلامةٍ يا مريعُ

الاعراب :

زعم : فعل ماض مبني على الفتح . الفرزدق فاعل مرفوع .

ان : مخففة من ان حرف مشبه بالفعل ينصب الاول ويرفع الثاني واسمها ضمير الشأن محذوف والتقدير (أنه) .

سيقتل : السين للتنفيس . يقتل فعل مضارع مرفوع ، والفاعل هو ، والجملة في محل رفع خبر أن .

مربعاً : مفعول به منصوب . والمصدر المؤول من أن وما بعدها سد مسد مفعولي زعم .

أبشراً : فعل أمر مبني على السكون والفاعل أنت .

بطول : جار ومجرور متعلقان بأبشراً . سلامة : مضاف إليه .

يا مريعُ : يا أداة نداء . مريع : منادى مبني على الضم في محل نصب لانه منادى علم .

٣ - وتكون مفسرة إذا سُبقت بما فيه معنى القول دون

حروفه . مثل « أي » نحو : « فأوحينا إليه أن اصنع الفلک » .

وتختلفان في أن الأولى تختص بالجل الفعلية . أما أي فتختص

بالمفردات وبالافعال .

٤ - أن تكون زائدة ، وأغلب ما تأتي بعد لمّا :

ولما ان جاء العدو نكسنا أعلامه .

أو بين فعل القسم ولو : أقسم أن لو التقينا لا كرمناك .

١٦ - « ان »

تأتي على أربعة أنواع :

١ - حرف شرط جازم : إن تعودوا نعد .

الاعراب :

ان : حرف شرط جازم يحزم فعلين مضارعين .

تعودوا : فعل مضارع مجزوم بان لأنه فعل الشرط وعلامة جزمه

حذف النون لأنه من الافعال الخمسة . والواو في محل رفع

فاعل والالف فارقة .

نعد : فعل مضارع مجزوم لأنه جواب الشرط . والفاعل ضمير

مستتر وجوبا تقديره نحن .

وقد تتصل بلا النافية . فلا يتغير الاعراب مثل :

« إلا تنصروه فقد نصره الله »

الاعراب :

إلا : إن حرف شرط جازم . ولا نافية لا عمل لها .

تصروه : فعل مضارع مجزوم لانه فعل الشرط . وعلامة جزمه حذف

النون لانه من الافعال الخمسة . والواو في محل رفع فاعل .

والهاء في محل نصب مفعول به .

وقد : الفاء رابطة لجواب الشرط . قد : حرف تحقيق .

تصره : فعل ماض . والهاء في محل نصب مفعول به .

الله : لفظ الجلالة فاعل مرفوع .

٤ - حرف نفي لا محل له من الاعراب وأغلب ما تأتي قبل إلا

(إن يقولوا إلا كذبا) .

وبعضهم يُعملها عمل ليس فترفع الاسم وتنصب الخبر . مثل :

إن أحدٌ خيراً من أحدٍ إلا بالعافية .

اي : ليس أحدٌ خيراً من أحدٍ إلا بالعافية . وكذلك بعد

إذا الشرطية .

١٧ - « ان - أن »

حرفان مشبهان بالفعل يدخلان على المبتدأ والخبر فينصبان

الاول ويرفعان الثاني . نحو : إن الواجب يدعوننا .

الاعراب :

إنَّ : حرف مشبه بالفعل يدخل على المبتدأ والخبر فينصب الاول ويرفع الثاني . الواجب : اسمها المنصوب .

يدعوننا : فعل مضارع مرفوع بضمه مقدره على الواو منع من ظهورها الثقل . والفاعل هو وتا ضمير متصل في محل نصب مفعول به والجملة في محل رفع خبر إن .

وإذا خفتا بطل عملها ، وكذلك إن اتصلت بهما « ما »

الزائدة : إما الاعمال بالنيات . (١)

« فيكون اعراب إما : كافة ومكفوفة لا عمل لها » .

أما إذا كانت (ما) اسماً موصولاً فلا تكفها عن العمل وهذه

الـ (ما) لا تتصل بانَّ نحو : إن ما عندكم ينفد .

ويؤول ما بعد (أن) المفتوحة الهمزة بمصدر اعرابه حسب محله من الجملة .

(١) - إذا اتصلت ما الزائدة باحدى اخوات ان او برب فانها تكفها عن العمل وما بعدها

مبتدأ او خبر . وتعرب جميعها اعراباً واحداً هو « كافة ومكفوفة لا عمل لها » .

١٨ - « أَيْان - وَأَيْ »

ظرفان بمعنى (متى) يُسْتَفْهَمُ بهما عن الزمان المستقبل لا غير ،
وتفيدان التحويل كقوله تعالى : « أَيْانَ يَوْمٍ الدِّينِ » .

الاعراب :

أَيْان : اسم استفهام مبني على الفتح في محل نصب مفعول فيه ظرف زمان ،
متعلق بمحذوف خبر .

يَوْم : مبتدأ مؤخر . الدين . مضاف إليه .
وقد تتضمن معنى الشرط فنجزم فعملين بعدها : أَيْانَ تَجْهَدُ تَنْجِحُ .

١٩ - « أَوْ »

١ - حرف عطف : جاء زيد أو خالد .

٢ - حرف بمعنى إلى : وهذه ينتصب المضارع بعدها باضمار
أَنْ : لَا أَقْتَلَنَّهْ أَوْ يَصْدُقَ .

الاعراب :

اللام : واقعة في جواب القسم .

أفتانته : فعل مضارع مبني على الفتح لاتصاله بنون التوكيد ، ونون التوكيد لا محل لها من الاعراب والماء في محل نصب مفعول به ، والفاعل أنا .

أو : حرف استثناء بمعنى الى ينصب المضارع بأن مضمرة .
يصدق : فعل مضارع منصوب بأن مضمرة بعد أو . والفاعل هو .

٣ - حرف بمعنى إلاّ : يعاقب المذنب أو تظهر براءته .
وكذلك ينصب المضارع بعدها بأن مضمرة .

٢٠ - « أوّل »

١ - تعرب حالاً منصوبة إذا نونت بالنصب : جاء الاستاذ أولاً .

٢ - أو صفة ممنوعة من الصرف : قابلته عام أوّل .

٣ - وقد تنوب مناب الظرف فتنصب : زرتك أوّل النهار .

٤ - وتمنع من الصرف إن دلت على ظرف مقطوع :
كقبل وبعد .

٢١ - « الى »

١ - حرف جر .

٢ - اسم فعل أمر إذا اتصلت بها الكاف وكانت بمعنى

ابتعد: إليك عني .

٢٢ - « اي »

بفتح الهمزة وسكون الياء . ولها اعرابان :

١ - تعرب حرفاً من حروف النداء : أي ربّ ألهمنا الصبر .

٢ - حرف تفسير : أنت أسد أي شجاع .

فأي هنا حرف تفسير . وما بعدها إما عطف بيان ، أو بدل

والجمله بعدها لا محل لها من الاعراب لانها مفسرة .

أما إي - بكسر الهمزة - فهي حرف جواب ، وأغلب ذكرها

بعد الاستفهام ، ويقع بعدها قسم نحو : « ويستنبئونك أحقُّ هو ؟

قل أي وربي إنه لحق » .

٢٣ - « اي »

هي اسم يأتي على خمسة أوجه :

١ - اسم شرط جازم إذا أتى بعدها جملتان : أياً تكريم
أكرم (١) وتعرب حسب موقعها من الجملة ، وهي تلازم الإضافة ،
فإن حذف المضاف إليه استعيض عنه بالتونين :

الاعراب :

أياً : اسم شرط جازم مفعول به لتكريم . ما زائدة .
تكريم فعل مضارع مجزوم لأنه فعل الشرط وفاعله ضمير مستتر
وجوباً تقديره أنت .

أكرم : فعل مضارع مجزوم لأنه جواب الشرط . والفاعل أنا .

ونحو : وأولادنا مثل الجوارح أيسها فقدناه كان الفاعل البين الفقد

٢ - اسم استفهام : أي الشباب المهذب ؟

٣ - اسم موصول : جاء أيهم أكثر وطنية .

٤ - أياً السكالية : تقع صفة للنكرة : زيد رجل أي رجل .

وتقع حالاً للمعرفة : صررت بعبد الرحمن أي رجل .

٥ - وُصلة إلى نداء ما فيه أل : وتعرب ال (ها) حرف تنبيه

(١) - كل أسماء الشرط مبنية إلا أي فهي معربة بالحركات الثلاث ومنها أي الاستفهامية
والموصولة وذلك للائتمتها الإضافة إلى المفرد التي تبعها عن شبه الحرف الذي يقتضي بناء الأسماء :
أي امرئ يخدم أمته نخدمه .

والمحلى بال بدها يعرب بدلاً إذا كان جامداً، ونعتاً إذا كان مشتقاً.
وهو مرفوع دائماً تبعاً للفظ نحو: يا أيها الرجلُ .

الأعراب:

يا أيها : يا أداة نداء . أي منادى مبني على الضم في محل نصب لأنه
نكرة مقصودة . والها للتنبيه .
الرجلُ : بدل لا أيها مرفوع .

٢٤ - « ابن »

مفعول فيه ظرف مكان مبني على الفتح في محل نصب ولها اعرابان:

- ١ - اسم استفهام : ابن الكتابُ ؟
- ٢ - اسم شرط جازم : « أينما تكونوا يدرككم الموتُ » .

الأعراب:

أينما : اسم شرط جازم مبني على الفتح في محل نصب على الظرفية
المكانية متعلق بجواب الشرط (يدرك) . وما زائدة .
تكونوا : فعل مضارع تام مجزوم لأنه فعل الشرط ، وعلامة جزمه
حذف النون لأنه من الأفعال الخمسة . والواو في محل رفع
فاعل . والالف فارقة .

يسر كسك : فعل مضارع محزوم بالسكون لانه جواب الشرط. والكاف
 في محل نصب مفعول به . والميم علامة الجمع .
 الموت : فاعل مرفوع .

٢٥ - « اياك »

ضمير منفصل مبني على السكون في محل نصب، على التحذير
 لفعل محذوف وجوباً وذلك إن جاء بعدها (أنْ) أو (مِن) أو (الواو).
 وإن لم يلبها شيءٌ من ذلك فهي في محل نصب مفعول به والكاف
 حرف خطاب :

إياكَ والكسل - إياك نعبدُ

٢٦ « مواضع زيادة الباء »

- ١ - بعد (عليك) اسم فعل أمر وما بعدها يعرب مفعولاً به :
 عليك بالصدق .
- ٢ - بعد ليس وما العاملة عملها وما بعدها يعرب خبراً نحو :
 « وما ربُّك بظلامٍ للعبيد » .
- ٣ - إذا دخلت على حسَب نحو : بحسبكَ درهمٌ .

٤ - بعد كيف وإذا الفجائية وتعرب الكلمة المتصلة بها مبتدأ:
كيف بك؟

٥ - بعد كفى وما بعدها يعرب فاعلاً: كفى بالله شهيداً.

٦ - بعد (أفعل) للتعجب. وما بعدها يعرب فاعلاً:
أفبيح بالجهل.

٧ - بعد ناهيك. فالمتصل بها مبتدأ وما قبله خبر: ناهيك به.

٢٧ - « بل »

١ - حرف عطف للاضراب: وهو الاكثر، وذلك إن تلاها مفرد منفي أو منهي: ما شربت ماءً بل دواءً.

٢ - حرف النداء: إن أتى بعدها جملة دالة على

الاضراب أو الابطال أو الانتقال: « قد أفلح من تركسى وذكر اسم ربه فصلسى، بل تؤثرون الحياة الدنيا ».

٢٨ - « بلى »

حرف جواب وتصديق نحو: « ألسنتُ بربكم؟ - قالوا: بلى »

وأكثر ما تقع بعد الاستفهام ويحذف بها بعد النفي كما في المثال .

٢٩ - « بَرَّ »

وترد على ثلاثة أوجه :

- ١ - اسم لدع وما بعدها منصوب .
- ٢ - مصدر بمعنى الترك : وما بعدها مخفوض .
- ٣ - اسم مرادف لكيف : وما بعدها مرفوع .

وقد روي هذا البيت بالوجه الثلاثة :

تذرُ الجاجمَ ضاحياً هاماتها بله الاكشِف كأنها لم تخلق
المنى : يصف السيوف بانها تترك الجاجم والرؤوس بارزة كأن هذه
الرؤوس لم تخلق فكيف الاكف .

الاعراب :

- تذرُ : فعل مضارع مرفوع بالضممة والفاعل هي يعود على السيوف .
الجاجم : مفعول به منصوب .
ضاحياً : حال منصوبة للجاجم .
هاماتها : فاعل اسم الفاعل ضاحياً . والمها في محل جر بالاضافة .
بله : اسم فعل . أمر مبني على الفتح لا محل له من الاعراب .

والفاعل أنت .

الالكف : مفعول به منصوب . (١)

كأها : كأن حرف تشبيه ونصب وها اسم كأن مبني على السكون في محل ونصب .

لم تخلق : لم حرف نفي وحزم وقلب . تخلق فعل مضارع مجزوم بلم وهو مبني المجهول وحرك بالكسر للروي . ونائب الفاعل ضمير مستتر جواز تقديره هي . والجملة في محل رفع خبر كان .

اعراب الجمل :

- ١ - تذر الجماجم ضاحياً هامانها : ابتدائية .
- ٢ - بله الألكف : معترضة .
- ٣ - كأنها لم تخلق : صفة لها مانها .
- ٤ - لم تخلق : خبر كان .

٣٠ - « يبر »

هو اسم ملازم للنصب على الاستثناء بمعنى غير . وهي مضافة إلى المصدر المؤول من أن وما بعدها نحو :

(١) - تجوز قراءة الألكف على النصب كما في البيت المعرب وعلى الجر فتكون بله مصدر بمعنى الترك والالكف مضافاً إليه من إضافة المصدر إلى مفعوله . وعلى الرفع فيكون معنى بله « كيف » للاستفهام وهي خبر مقدم والالكف بالضم مبتدأ مؤخر .

طارق جوادٌ بيدُ أنه جبانٌ

الاعراب :

طارق : مبتدأ مرفوع . جواد : خبره المرفوع .
بيد : اسم ملازم للنصر على الاستثناء .
أنه : حرف مشبه بالفعل . والهاء في محل نصب اسمها .
جبان : خبرها . والمصدر المؤول من أن وما بعدها مضاف الى بيد .

٣١ - « بينما وبينما »

ظرفان للزمان الماضي مبنيان على الفتح في محل نصب . وما
زائدة في الاولى ، والالف زائدة في الثانية ، والاصل في (بين) للمكان
وقد تردُّ للزمان نحو : جئت بين العصر والمغرب . وإذا أتت بعدها
إذ الفجائية فتعلّق بما بعدها : بينما أنا سائرٌ إذ أبصرتُ أخي .
« الظرف (بين) متعلق بأبصرت »

٣٢ - « التاء المفردة »

١ - حرف جر يختص بالقسم ، ويحذف فعل القسم وجوباً
معها : « تالله لقد آثر الله علينا » .

الأعراب :

تالله : التاء حرف جر و قسم . الله : لفظ الجلالة مجرور بالتاء . والجار والمجرور متعلقان بأقسم المحذوف .

لقد : اللام واقعة في جواب القسم . قد : حرف تحقيق .

آثرك : فعل ماض مبني على الفتح والكاف في محل نصب مفعول به .

الله : فاعل مرفوع . علينا : جار ومجرور متعلقان بآثرك .

٢ - أو تكون تاء التأنيث الساكنة الدالة على الفعل الماضي

المؤنث : كتبت . أو المتصلة برما : (ربتما) .

٣ - ضمير رفع متحرك : يأتي فاعلاً (رأيت) ونائباً للفاعل :

(ضربت) أو اسماً لكان : كنت .

٣٣ - « تم »

١ - بضم التاء : حرف عطف يعطف على ما قبلها مباشرة

مثل الفاء أما العطف بالواو فعلى الأول :

جاءت تماضر ثم سلوى ثم رباب

« فرباب معطوفة على سلوى . وسلوى معطوفة على تماضر »

وقد تتصل بها تاء التانيث فتكون مفتوحة تُمت .

٢ - بفتحها أحد الظروف المبنية . مبني على الفتح في محل نصب ، وهو بمعنى هناك : ثمَّ أعمالٌ لمَّا نقيضها . وقد تتصل بها تاء التانيث فتكون مربوطة : نَمَّة . و - تجرُّ بمن وبالي .

٣٤ - « حاشا »

١ - للاستثناء : تنصب المستثنى بعدها على أنها فعل ماض جامد ، وتجره باعتبارها حرف جر شبيه بالزائد : قام الطلابُ حاشا سَمِيرًا - سَمِيرٍ .

الاعراب :

قام فعل ماض مبني على الفتح .
الطلاب : فاعل مرفوع .
حاشا : فعل ماض جامد مبني على الفتح المقدر على الالف . والفاعل محذوف يعود على الكلام السابق .
سَمِيرًا : مفعول به .
واذا كانت (سَمِيرٍ) فحاشا حرف جر وسَمِيرٍ مجرور بها .

وقد تستعمل فعلاً متمدياً جامداً ، ويلحق بأعراؤها خلا وعدا .

٢ - وتستعمل للتثنية والتعجب : وتعرب فعل ماض ، وفعاله

ضمير مستتر نحو : حاشا لله .

لله : جار ومجرور متعلقان بحاشا .

وقد تعرب (حاشا) هنا مفعولاً مطلقاً مرادفاً للبراءة .

٣٥ - « حتى »

١ - تعرب حرف غاية وجر : تجر الاسم بعدها على أنها حرف

جر : « سلام هي حتى مطلع الفجر » .

وتنصب المضارع بعدها بأن المضمرة . والفعل بعدها مع أن

المحذوفة بتأويل مصدر مجرور بحتى : أدرس حتى أنجح .

الاعراب :

أدرس : فعل مضارع مرفوع بالضممة الظاهرة . والفاعل أنا .

حتى : حرف غاية وجر .

أنجح : فعل مضارع منصوب بأن المضمرة بعد حتى . والفاعل أنا .

والمصدر المؤول من أن المحذوفة والفعل المنصوب بعدها

مجرور بحتى والجار والمجرور متعلقان بأدرس .

- ٢ - وتعرب حرف عطف معني الواو : جاء الطالب حتى زينه .
 ٣ - حرف غاية فقط : إذا أتى بعدها فعل ماض أو مضارع
 مرفوع نحو : إنتظر حتى حضر .
 ٤ - وقد تكون حرف ابتداء حيث يُبتدأُ الكلامُ الجديد
 المستأنف نحو : حاربنا الأعداء حتى نساؤنا قمن للحرب .

الاعراب :

- حاربنا : فعل ماض مبني على السكون لاتصاله بنا الفاعل .
 الأعداء : مفعول به منصوب . حتى حرف ابتداء .
 نساؤنا : مبتدأ مرفوع ، ونا في محل جر بالاضافة .
 قمن : فعل ماض مبني على السكون لاتصاله بنون النسوة ونون
 النسوة في محل رفع فاعل .
 للحرب : جار ومجرور متعلقان بقمن . والجملة في محل رفع خبر .

٣٦ - « حيث »

ظرف مكان مبني على الضم في محل نصب . والجملة بعدها في محل
 جر بالاضافة اسمية كانت أم فعلية نحو : أقيمَ النصبُ حيثُ سقطَ
 الشهداء . وإذا اتصلت بها (ما) الزائدة ضمنت معنى الشرط

وجزمت الفعلين ويجب تعليقها بالجواب نحو :
حيثما تستقم بقدر لك الله نجاحاً

الاعراب :

حيثما : اسم شرط جازم مبني على الضم في محل نصب مفعول فيه متعلق
بـ (يقدر) . وما زائدة .

تستقم : فعل مضارع مجزوم لأنه فعل الشرط ، والفاعل أنت .

يقدر : فعل مضارع مجزوم لأنه جواب الشرط .

لك : جار ومجرور متعلقان بـ يقدر . الله : فاعل مرفوع .

نجاحاً : مفعول به منصوب .

٣٧ - « رب »

حرف جر شبهه بالزائد ومحل محروره الابتداء أو النصب على
المفعولية أي حسب موقعه من الجملة .

رب رجل صالح لقيت

الاعراب :

رب : حرف جر شبهه بالزائد .

رجل اسم مجرور لفظاً منصوب محلاً على أنه مفعول به مقدم .

صالح : صفة على اللفظ .

أقيت : فعل ماض مبني على السكون لاتصاله بالياء والتاء في محل
رفع فاعل .

وإذا زيدت (ما) بعدها فانها تكفها عن العمل .

٣٨ - « رويدَ »

هي بمعنى أمهل أو مهلاً

ولها أربع اعرابات :

١ - مفعول مطلق : إذا كانت منونة أو أضيفت إلى اسم ظاهر :
رويداً يا أخي - رويداً صديقي .

٢ - صفة : إذا وقعت بعد نكرة : سار القوم سيراً رويداً .

٣ - حال : إذا وقعت بعد معرفة : ساروا رويداً .

٤ - اسم فعل امر : بمعنى تمهل ، وذلك إذا كان في آخره

كاف : رويدك . أو كان بعدها اسم منصوب : رويد أخاك .

٣٩ - « ريتَ »

مفعول فيه ظرف للزمان ، لا يليه إلا الفعل مصدرًا بما أو أن

المصدرين أو مجرداً عنها فالمصدر المؤول مضاف إليها، أما الفعل فهو في محل جر بالاضافة : انتظري ربنا أحضر .

• ما مصدرية ، والمصدر المؤول مضاف إليها .

وهي مبنية إن أضيفت إلى كلمة مبنية ، ومعربة إن أضيفت إلى

كلمة معربة : ريث صلينا ، ريث نصلي .

٤٠ - « السين وسوف »

حرفان يدخلان على الفعل المضارع لتخليصه للاسـتقبال ،

وتعرب السين حرف تنفيس ، وسوف حرف تسويق . ويجوز

اعراب الاثنين « حرف استقبال »

٤١ - « سي »

تأتي في تركيب (لا سيما) . هي كلمة مركبة من ثلاثة

أشياء . هن .

١ - لا نافية للجنس : اسمها مبني على الفتح في محل نصب

دائماً إلا إذا أُضيف .

٢ - سيّ : اسمها مبني على الفتح في محل نصب .

٣ - ما : يختلف اعرابها باختلاف ما بعدها . فان كان

المستثنى بها نكرة فيجوز الجر والرفع والنصب :

أح صدقائي ولا سيما صادق ، صادق ، صادقاً .

والجر أولى :

١ - الاعراب في حالة الجر :

ما : زائدة .

صادق : مضاف إلى سيّ .

٢ - الاعراب في حالة الرفع :

ما : اسم موصول مبني على السكون في محل جر بالاضافة .

صادق : خبر لمبتدأ محذوف مرفوع بالضمّة الظاهرة . والتقدير هو

صادق . وهذه الجملة صلة الموصول لا محل لها من الاعراب .

٣ - الاعراب في حالة النصب :

ما : زائدة .

صادقاً : تمييز منصوب . وخبر إن محذوف .

أما إذا كان المستثنى معرفة فيجوز الجر وهو الاولي والرفع .

ولا يجوز النصب لأن شرط التمييز أن يكون نكرة :
لا سيما الصادق - لا سيما الصادق

٤٢ - « عند »

ولها وجهان :

- ١ - تقع ظرفاً منصوباً : جثت عند المساء .
- ٢ - مجرورة عن أطمعناه من عندنا .

٤٣ - « عوض »

ظرف زمان للمستقبل مثل أبدأ .

- ١ - معرب إن أضيف : لا أفعله عوض العائضين .
- ٢ - وهو الأكثر مبني إن لم يضاف . والبناء اما على الضم واما على الكسر واما على النصب : لا أريده عوض :

٤٤ - « غير »

- ١ - تعرب صفة للنكرة : شرعنا ندرس دراسة غير ما كنا قبلًا .

٢ - أن تكون للاستثناء : فتعرب اعراب الاسم الذي يتلو (إلا).

آ - جاء القوم غير زيد .

(غير : منصوب على الاستثناء) .

ب - ما جاءني أحد غير زيد .

(غير : تعرب بالنصر على الاستثناء ، وبالرفع على البداية . راجع ذلك في كتابنا الاعراب المنهجي فصل الاستثناء) .

٣ - وتعرب حسب موقعها من الجملة إذا حذف المستثنى منه :

جاء غيرك .

الاعراب :

جاء : فعل ماض مبني على الفتح الظاهر .

غيرك : فاعل مرفوع . والكاف في محل جر بالاضافة .

٤ - وقد تأتي مقطوعة عن الاضافة فتبنى على الضم نحو :

معي درهم لا غير أي (لا غيره موجوداً) .

٤٥ - « الفاء »

١ - حرف عطف : تعطف الكلمة على ما قبلها .

٢ - حرف استئناف : نستأنف ما بعدها بكلام لا علاقة

له بالكلام السابق .

٣ - تكون فعلاً : نحو : وفى - يفي - ف .

وتعرب ف : فعل أمر مبني على حذف حرف العلة لأن مضارعه فعل معتل الآخر بالياء .

٤ - فاء الجواب : يجاب بها سبعة أشياء : وهي الأمر والنهي

والاستفهام والنفي والدعاء والتمني والعرض . من ذلك :

قم فأقوم - أين بيتك فأزورك ؟

الاعراب :

أين : اسم استفهام مبني على الفتح في محل نصب مفعول فيه ظرف مكان متعلق بمحذوف خبر .

بيتك : مبتدأ مرفوع . والكاف في محل جر بالإضافة .

فأزورك : الفاء فاء الجواب . أزورك فعل مضارع منصوب بأن مضمرة

بعد فاء الجواب . والفاعل أنا . والكاف في محل نصب

مفعول به .

وتسمى الفاء السببية أيضاً

٥ - رابطة لجواب الشرط : من يعمل^١ فله^٢ الظفر^٣ .

يجب ربط جواب الشرط بالفاء في مواضع أهمها : إذا كان جملة اسمية أو فعلاً جامداً ، أو طليياً ، أو مقترناً بقـد ، أو ما ، أو لن ، أو السين أو سوف ، أو مصدرراً برب ، أو كأنما ، أو إذا صـديـر بأداة شرط نحو : مَنْ يجاورك فإن كان حسن الخلق فتقرب منه . وعند اتصال جواب الشرط بالفاء مع أداة شرط جازمة فإن الجملة يصبح لها محل من الاعراب ، ولا اعراب لها فيما عدا ذلك .

٦ - حرف تعليل بمعنى لأجل نحو : ساعد الناس فهم إخوانك .

٧ - زائدة لتحسين اللفظ اذا دخلت على (حسب) او (قط) .

نحو : زرتُ الادلسَ فقط . وتعرب « قط او حسب » اسم فعل مضارع بمعنى يكفي .

٤٦ - « قبلُ وبعدهُ »

ظرفان للزمان ينصبان على الظرفية ، او يُجران بمن . جئتُ قبلَ الظهر ، او من قبله .

وينبیان في بعض الاحوال ، وذلك ان قُطعا عن الامتافاة لفظاً

لامعنى بحيث يبقى المضاف إليه في النيّة والتقدير : تبارز الجنديان قبل
قبل : مفعول فيه ظرف زمان مبني على الضم في محل نصب لانه مقطوع .

٤٧ - « فر »

ولها وجهان على انها مرفية :

١ - حرف تحقيق : وتدخل على الفعل الماض — ي :

قد أتى فصل الربيع

٢ - حرف تقييل : وتدخل على الفعل المضارع : قد أوزرك مساء .

ولها اعرابان على انها اسمية :

٣ - اسم فعل : مرادفة ليكفي : قد زيداً درهم .

٤ - اسم مرادف لحسب : مبني غالباً لمشابهته بالحرفية نحو :

قد زيد درهم .

الاعراب :

قد : اسم مرادف لحسب مبني على السكون في محل رفع مبتدأ .

زيد : مضاف إليه . درهم : خبر مرفوع .

٤٨ - « قط »

- ١ - ظرف زمان لما مضى : ما فعلته قط .
- « قط : ظرف زمان مبني على الضم في محل نصب » .
- ٢ - بمعنى حسب : قطُّ زيدِ درهمٌ .

الاعراب :

- قط : مبتدأ مرفوع : زيد : مضاف إليه .
درهم : خبر مرفوع .
- ٣ - اسم فعل مضارع : (قطني) أي يكفيني .

٤٩ - « الكاف المفردة »

- ١ - حرف جر .
- ٢ - زائدة : « ليس كمثلته شيء » أي ليس مثله شيء .
- ٣ - اسم بمعنى مثل : وتعرب كاعرابها إن وضعت مكانها نحو « وما قتل الاحرار كالعفو عنهم » . والكاف فاعل لقتل .
- ٤ - حرف خطاب . مع (إيا) ومع أسماء الاشارة .

٥٠ - « كَأَنَّ »

حرف مشبه بالفعل ينصب الاسم ويرفع الخبر من أخوات
إن : كأن زيدا أسد .

الأعراب :

كأن : حرف مشبه بالفعل ينصب ويرفع .
زيداً : اسمها المنصوب . أسد : خبرها المرفوع .
ويهمل عملها حينما تتصل بها ما مثل : كأنما زيد أسد .
الأعراب :

كأنما : كافة ومكفوفة لا عمل لها .
زيد : مبتدأ مرفوع . أسد : خبر مرفوع .

٥١ - « كَأَيِّ »

اسم مركب من كاف التشبيه وأي المنونة وهي بمنزلة « كم »
الخبرية في افادة التكثير ، وفي لزوم التصدير ، وفي جر التمييز نحو :
وكأي من طالبٍ ثابر على الاجتهاد . إلا أن جره بمن ظاهرة لا بالاضافة .

وقد ينصب مثل :

اطرد اليأسَ بارجا فكأي . آناً حمَّ يسره . بعد عُسْرٍ

الاعراب :

اطرد : فعل أمر مبني على السكون والفاعل ضمير مستتر فيه وجوباً
تقديره أنت .

اليأس : مفعول به .

بارجا : جار ومجرور متعلقان باطرد .

فكأي : الفاء تعليلية كأي اسم بمعنى كثير مبتدأ مبني على الكسر
في محل رفع .

آناً : تمييز منصوب .

حمَّ : فعل ماض مبني للمجهول مبني على الفتح الظاهر .

يسره : يسر نائب فاعل لحمَّ ، والهاء ضمير في محل جر بالاضافة .

بعد : ظرف زمان منصوب متعلق بحمَّ .

عُسْرٍ : مضاف إليه مجرور بالكسرة الظاهرة .

اعراب الجمل :

١ - اطرد اليأسَ بارجا : ابتدائية .

٢ - كأي وخبرها : استثنائية .

٣ - حمَّ يسره : في محل رفع خبر .

٥٢ - « كذا »

كلمة مركبة يكتنى بها عن العدد، وتميزها واجب النصب :
اشترت كذا كتاباً . ويغلب استعمالها مكررة بالعطف ، وهي مبنية
على السكون وتقع فاعلاً أو مفعولاً أو غير ذلك . نحو :
اشترت كذا وكذا كتاباً .

الاعراب :

اشترت : فعل ماض مبني على السكون لاتصاله بـ « اشترت » .
كذا : اسم كناية مبني على السكون في محل نصب مفعول به .
وكذا : الواو حرف عطف . كذا معطوفة على الاولى .
كتاباً : تمييز منصوب .
وقد ترد أيضاً نائب فاعل : « اشترت كذا رجلاً » . أو فاعلاً أو
مفعولاً به : « سافرت كذا يوماً ، أو خيراً : المسافرون كذا رجلاً » .

٥٣ - « كذا »

١ - حرف للردع والزجر وجواب للمستفهم : هل تذهب؟ كذا .

- ٢ - حرف تنبيه واستفتاح : وأكثر ما تجيء في القرآن نحو :
 « كلا إنهم عن ربهم يومئذ لمحجوبون »
 ٣ - وقد تكون بمعنى (حقاً) نحو : «كلا إن الانسان ليطغى» .

٥٤ - « كل »

هي اسم معرب لا يأتي إلا مضافاً لفظاً أو تقديرًا . فان لم يذكر المضاف إليه نون تنوين عوض : « قـ ل : كل » يعمل على شاكلته :

- ١ - تقع حسب موقعها من الجملة : كل العرب يحبون الحرية .
 الاعراب :

كل : مبتدأ مرفوع . العرب : مضاف إليه .
 يحبون : فعل مضارع مرفوع بثبوت النون لانه من الافعال الخمسة
 والواو في محل رفع فاعل .
 الحرية : مفعول به منصوب .

- ٢ - ان تكون نعتاً لنكرة أو معرفة وتجب اضافتها إلى اسم
 ظاهر يماثله لفظاً ومعنى : أطمعناه شاةً كئ شاة .

« كل : صفة لشاة » .

٣ - أن تكون أو كيداً لمعرفة وتجب اضافتها الى ضمير راجع الى المؤكد « فسجد الملائكة كلهم » .

(كلهم : تأكيد للملائكة مرفوع . والهاء في محل جر بلاضافة . والميم علامة الجمع) .

٤ - وقد تكون نأبة مناب المفعول المطلق إن أضيفت إلى

مصدر : ولا تميلوا كل الميل (١) .

٥ - كما تكون نأبة عن الظرف إن أضيفت إلى الظرف :

سرت كسل اليوم . ومثلها في ذلك كلمة (بعض) في الاضافة إلى المصدر أو الظرف .

٥٥ - « كلتا وكلتنا »

مضافان أبداً إلى كلمة معرفة دالة على اثنين وتعمان مضافتين دائماً . أما كيفية اعرابهما فيعربان اعراب الاسم المقصور إذا أضيفتا للاسم الظاهر نحو : كلتا الحديقتين جميلتان .

(١) راجع ذلك فصل المفعول المطلق من الاعراب المنهجي .

الأعراب :

كانت : مبتدأ مرفوع بضمه مقدره على الالف لتعذر .
الحديقتين : مضاف إليه مجرور بالياء لأنه مثنى (١) .
جملتان : خبر مرفوع بالالف لأنه مثنى والنون عوضاً عن التنوين
بالاسم المفرد .

وإذا أضيفتا للضمير كان حكمها حكم المثنى ، أي يرفعان بالالف
وينصبان ويجران بالياء نحو : قرأت الكتابين كليهما .
(كليهما : توكيد منصوب بالياء لأنه ملحق بالمثنى) .

٥٦ - « كيف »

اسم استفهام يستفهم بها عن حالة الشيء : كيف أنت ؟ وهي اسم
مبني على الفتح ومحلّه من الأعراب :

١ - ضمير مقدم إذا تلاها اسم : كيف دعْدُ ؟

الأعراب :

كيف : اسم استفهام مبني على الفتح في محل رفع خبر مقدم .

(١) إذا كان المثنى نكرة فنقول : « والنون عوضاً عن التنوين في الاسم المفرد » كما في
جملتان . أما إذا كان المثنى معرفة فلا تذكر ذلك ؛ لأن المفرد منه لا يقبل التنوين .

دعـد : مبتدأ مؤخر مرفوع .

٢ - تقع تأتي مفعولي ظن وأحواتها :

كيف تظن زهيراً ؟

الاعراب :

كيف : اسم استفهام مبني على الفتح في محل نصب مفعول به أول .

تظنن : فعل مضارع مرفوع . والفاعل أنت .

زهيراً : مفعول به منصوب ثان .

٣ - وإيمًا بالنصب على المفعولية المطلقة :

« ألم تر كيف فعل ربك بأصحاب الفيل ؟ »

٤ - وتعرب ما إذا تلاها فعل تام نحو : كيف جاء خالد ؟

٥ - وتعرب خبر لأن المقدم إذا تلاها فعل ناقص : كيف كانت

رحلتكم ؟ وقد تتضمن معنى الشرط ما يحققة بـ (ما) الزائدة للتوكيد :

كيفما تدرس تدرس أدرس

الاعراب :

كيفما : اسم شرط جازم مبني على الفتح في محل نصب حال . وسأزأدة .

تدرس : فعل مضارع مجزوم لأنه فعل الشرط والفاعل أنت .

أدرس : فعل مضارع مجزوم لأنه جواب الشرط والفاعل أنت .

٥٧ - « كي »

١ - مثل أن : حرف مصدري ونصب واستقبال والغالب أن تسبقها لام الجر المفيدة للتعليل ، فإن لم تسبقها فهي مقدرة نحو :
استقم كي تفلح

الاعراب :

استقم : فعل أمر مبني على السكون . والفاعل أنت .

كي : حرف مصدري ونصب واستقبال .

تفلح : فعل مضارع منصوب بكي وعلامة نصبه الفتحة الظاهرة .
والفاعل أنت والمصدر المؤول من ان المضمر بعد كي والفعل مجرور باللام المحذوفة والجار والمجرور متملقان بالفعل والتقدير استقم لفلحك ، وقد يمرر المصدر منصوباً على نزع الخافض .

٢ - أن تكون بمنزلة يوم التعليل وهي الداخلة على ما الاستفهامية

في السؤال عن العلة : كيمه ؟ والداخلة على ما المصدرية نحو :

إذا أنت لم تنفع فضر ، فاما يرجى الفقى كيما يضر وينفع

الاعراب :

إذا : شرطية ظرفية غير جازمة ، مبنية على السكون في محل نصب

مفعول فيه متعلقة بالجواب .

أنت : توكيد فاعل الفعل المحذوف يفسره ما بعده .

لم : حرف نفي وجزم وقلب .

تنفع : فعل مضارع مجزوم . والفاعل أنت .

فضر : الفاء رابطة لجواب الشرط . ضر : فعل أمر مبني على

السكون وحرك بالفتح للتضعيف والفاعل أنت .

فانما : الفاء استئنافية . انما كافة ومكفوفة .

يرجى : فعل مضارع مبني للمجهول مرفوع بالضم المقدر للتعذر .

الفتى : نائب فاعل مرفوع بضمه مقدرة للتعذر .

كيا : كي حرف تعليل . ما مصدرية .

يضر : فعل مضارع مرفوع والفاعل هو . وينفع مثلها والمصدر

المؤول مجرور بكيا والجار والمجرور متعلقان بيرجى .

اعراب الجمل :

١ - أنت والقعل المحذوف : في محل جر بالاضافة .

٢ - لم تنفع : مفسرة .

٣ - فضر : واقعة في جواب الشرط لا محل لها من الاعراب .

٤ - فانما يرجى الفتى كيا يضر وينفع : استئنافية .

٥ - جملة يضر : صلة الموصول الحرفي لا محل لها من الاعراب لانها

بعد الحرف المصدرية .

٥٨ - « كلما »

أداة شرط وتكرار ، منصوبة على الظرفية متعلقة بجوابها ،
ويشترط في شرطها وجوابها أن يكونا ماضيين :
كلما سهر الطالبُ وجدَّ حصل على مبتغاه .

٥٩ - « كم »

على وجهين ضمنية بمعنى كثير واستفهامية بمعنى أي . أما كم
الخبرية فتميزها مضاف إليها : كم صفحة قرأت .

الاعراب :

كم : كم الخبرية مبنية على السكون في محل نصب مفعول به مقدم .
صفحة : مضاف إليه مجرور بالكسرة الظاهرة .
قرأت : فعل ماض مبني على السكون لاتصاله بـاء الفاعل .

أما كم الاستفهامية فان تميزها منصوب ويستفهم بها عن عدد
يراد تعيينه نحو : كم رجلاً قابلت ؟ :

الاعراب :

كم : اسم - تفهام مبني على السكون في محل نصب مفعول به مقدم .
رجلاً : تمييز منصوب . قابلت : فعل وفاعل .

وقد تكون في محل جر إذا دخل عليها حرف جر ، والجار
والجور متعلقان بمحذوف خبر مقدم وذلك إذا لم يكن بعدها فعل
وإلا تعلق بالفعل بعدها إذا كان تاماً وبخبره إذا كان ناقصاً نحو :
بكم درهما اشتريت القلم . ؟ بكم ديناراً ثمنه ؟

أما إذا لم تجر وكان بعدها فعل متعدي لم يذكر مفعوله فهي في
محل نصب مفعول به مقدم ، وإلا فهي في محل رفع مبتدأ :
كم كتاباً قرأت - كم جندياً في الخلبة ؟

وإذا كسبها عن الظرف فهي في محل نصب على الظرفية ،
وان كسبها عن الحدّث فهي في محل نصب نائب مفعول مطلق :
كم ساعةً انتظرت - كم ضربةً ضربت ؟

٦٠ - « كما »

إذا وقعت بين فعلين متماثلين تعرب الكاف حرف جر وما

مصدرية . والمصدر المؤول مجرور بالكاف وهما متعلقان بمحذوف نائب
عن المفعول المطلق : عاتبته كما عاتبني .

٦١ - « الامر »

١ - حرف جر : أدرس للنجاح .

٢ - لام الامر : لتكن مسئولاً .

الاعراب :

لتكن : الام لام الامر . تكن فعل مضارع ناقص مجزوم بـ لام
الامر ، وعلامة جزمه السكون الظاهر ، واسمها محذوف
تقديره أنت .

مسئولاً : خبرها المنصوب .

٣ - لام الجحود : وتكون بعد كون منفي :

لم أكن لأكذب .

الاعراب :

لم : حرف نفي وجزم وقلب .

أكن : فعل مضارع ناقص مجزوم واسمه ضمير مستتر تقديره أنا .

لأكذب : الام لام الجحود . أكذب : فعل مضارع منصوب بان

مضمرة بعد لام الجحود . والفاعل أنا . والمصدر المؤول من

ان المضمرة والفعل خبر أكن والتقدير (لم أكن كاذباً) .

٤ - اللام المرحقة : وهي التي ترحقت من اسم إن الى الخبر ،

وقد كان أصلها لام الابتداء نحو :

« وانك لتعلمي خلق عظيم » .

كما أنها تتصل باسم إن كان الخبر جاراً ومجروراً .

إن في العلم لعبرة .

٥ - لام الابتداء : وتتصل بالاسم في أول الكلام :

لا أنتم أشد رهبة .

الاعراب :

لا أنتم : اللام للتوكيد . انتم : ضمير رفع منفصل مبني على السكون

في رفع مبتدأ .

أشد : خبر مرفوع .

رهبة : تمييز منصوب لأشد التي هي اسم تفضيل .

ولا عمل لها إلا التوكيد في المعنى .

٦ - لام الجواب :

آ - لام جواب لو : لو تأخروا لفقدوا القطار .

ب - لام جواب لولا : لولا سرعتهم لَمَا سافروا .

ج - لام جواب القسم : تالله لقد آثرك الله علينا .

الأعراب :

لو : حرف شرط غير جازم (وتعرب حرف امتناع لامتناع) .
تأخروا : فعل ماض مبني على الضم لاتصاله بواو الجماعة . والواو فاعل .
والالف فارقة . وهو فعل الشرط .

لقدوا : اللام واقعة في جواب الشرط . فقدوا : فعل ماض مبني على
الضم لاتصاله بواو الجماعة . والواو فاعل . والالف فارقة .
القطار : مفعول به .

٧ - اللام الموطئة للقسم : وهي اللام الداخلة على أداة الشرط :
« لئن شكرتم لأزيدنكم »

الأعراب :

لئن : اللام موطئة للقسم . ان حرف شرط جازم .
شكرتم : فعل ماض مبني على السكون لاتصاله بتاء الفاعل .
والميم للجمع .

لأزيدنكم : اللام واقعة في جواب القسم . أزيدنكم : فعل مضارع مبني
على الفتح لاتصاله بنون التوكيد الثقيلة . والنون لا محل لها
من الأعراب . والكاف في محل نصب مفعول به .
والميم علامة الجمع .

٨ - اللام اللاحقة بأسماء الاشارة وتسمى لام البعد ، نحو :

« ذلك - تلك »

٩ - لام التعليل : إذا دخلت على المضارع المنصوب نحو :

« اجتهد لتنجح » .

٦٢ - « لا »

١ - ان تكون نافية عاملة عمل ان : وذلك إن أريد بها نفي

الجنس في سبيل التنصيص نحو : لا ضير عليك .

الاعراب :

لا : نافية للجنس تعمل عمل ان اسمها دائماً مبني على الفتح
في محل نصب .

ضير : اسمها مبني على الفتح في محل نصب .

عليك : جار ومجرور متعلقان بخبر محذوف تقديره (لا ضير
كائن عليك) .

وانها لا تعمل إلا في النكرات ، ولا تعمل إذا تقدم خبرها على

اسمها . ويكثر حذف الخبر كما في مثل : لا ضير - لا بدء - لا حول . أما

إذا أضيف الاسم فينصب : لا طالب علم كسول .

٢ - عاملة عمل ليس : وهي قليلة، وقليلٌ ذكر خبرها وكذلك عملها لا يكون إلا في النكرات : لا فقرٌ دائماً .

٣ - حرف عطف شرط أن يتقدمها إثباتٌ : اضرب زيداً لاخالدأ .
(لا : حرف عطف ، عطف خالدأ على زيدأ) .

٤ - لانهية جازمة : تدخل على المضارع فتجزمه : لا تقتل أخاك :
الاعراب :

لا : ناهية جازمة .

تقتل : فعل مضارع مجزوم بلا . والفاعل أنت .
أخاك : مفعول به منصوب بالالف لانه من الاسماء الستة . والكاف في محل جر بالاضافة .

٥ - لا عمل لها : لا أحب الكسلان .

٦٣ - « لات »

فعل ماض ناقص من أخوات كان يرفع الاسم وينصب الخبر ويحذف غالباً اسمها المرفوع مثل : لات حين مناص .

الاعراب :

لات : فعل ماض ناقص يرفع الاسم وينصب الخبر . واسمها محذوف

تقديره (لات الحين حين مناص) .

حين : خبرها المنصوب . مناص : مضاف إليه .

٦٤ - « لرى ولىن »

ظرفان للمكان والزمان . مبنيان على السكون في محل نصب .
وقد يتصل بلدى ضمير ، فتقلب ألفها ياء نحو : لدينه ولدينا . وإذا
أضيفت (لدى) إلى ياء المتكلم لزمته نون الوقاية (لدي) وتضاف إلى
ما بعدها دائماً جملة أو مفرداً .

٦٥ - « لعل »

حرف مشبه بالفعل للتوقع والترجي . ينصب الاول ويرفع
الثاني وإذا اتصلت بها (ما) كسفتها عن العمل مطلقاً :
لعل الحبيب قادم . ولعلما الحبيب قادم .
وقد يحذف حرفها الاول فتصبح « عل » ، ويكثر ورودها
في الشعر .

٦٦ - « لكن »

حرف مشبه بالفعل للاستدراك . ينصب الاول ويرفع الثاني نحو : لكن فلسطين عزيزة .

أما إذا اتصلت بها ما الزائدة فانها تكفيها عن العمل :
لكنما فلسطين عزيزة

أما إذا خففت (لكن) فتصبح حرف عطف واستدراك ، وتهمل .

٦٧ - « لم »

حرف جزم لنفي المضارع ، وقلبه ماضياً ، لذا فاعرابها : « حرف

نفي وجزم وقاب » : لم تذهب .

٦٨ - « لما »

١ - حرف جزم : وتختص بالمضارع فتجزمه وتنفيه وتقلبه

كلم . فتعرب : (حرف نفي وجزم) ، إنما منفي (لم) غير متوقع ومنفي

(لما) ممكن حدوثه : لما بات القطار .

٢ - ظرف زمان مبني تضمن معنى الشرط ، ويأتي بعدها
جملتان فعليتان في الزمان الماضي : لما أنت السيارةُ سافرنا . وتعليقها واجب
ويكون بجواب الشرط دائماً .

٣ - بمعنى (إلاّ) نحو : دزمتُ عليك لما فعلتَ كذا أي ما أطلب
منك إلا فعلَ كذا .

٦٩ - « لن »

حرف نصب ونفي واستقبال ، تلصّب المضارع ، وتنفّي عمله ،
وتحوّله من الحاضر إلى المستقبل : لن يتوفّق العدو .

٧٠ - « لو »

- ١ - حرف امتناع لامتناع تضمن معنى الشرط يدخل على
فعلين : لو أنصفَ الناسُ استراحَ القاضي .
- ٢ - لو المصدرية : « يودُّ أحدُهم لو يُمتمُّ ألفَ سنة » ، والتقدير
يودُّ أحدُهم التعميرَ . وأكثر ما تكون بعل فعل (ودّ) .

٣ - ونأتي للعرض : لو تحدثنا قليلاً .

٤ - كما تأتي حرف تمن : لو تذهبُ معنا .

٧١ - « لولا ، لو ما »

١ - حرف امتناع لوجود تضمن معنى الشرط : وتدخل على جملتين ؛ اسمية و فعلية . والاسم المرفوع بعدها مبتدأ وخبرها محذوف وجوباً وقد يُذكر : لولا هطولُ المطرِ لأنيتك .

٢ - حرف عرض وتحضيض : وذلك إن أتى بعدها جملة فعلية الفعل فيها مضارع أو ما يتأويله : « فلولاً تستغفرون الله » .

٣ - حرف للتوبيخ والتنديد و يتلوها فعل ماض :
« لولا جاءوا عليه بأربعة شهداء »

٧٢ - « ليت »

حرف تمنٍ مشبه بالفعل ينصب الاول ويرفع الثاني وهي من أخوات إن . وإذا دخلت عليهما ما الحرفية كفتها عن العمل . وربما أعملتها : ليتما الحبيبُ قادمٌ .

٧٣ - « ليس »

فعل ماض ناقص يرفع الاول وينصب الثاني . وقد يتصل
بخبيرها حرف جر زائد نحو : ليس الله بظلام للعبيد .

الاعراب :

ليس : فعل ماض ناقص يرفع الاول وينصب الثاني .

الله : اسمها المرفوع .

بظلام : الباء حرف جر زائد . ظلام : اسم مجرور لفظاً منصوب محلاً

على أنه خبر ليس .

العبيد : جار ومجرور متعلقان بظلام .

أما إذا اتصل بخبيرها (إلا) بطل عملها وأهملت نحو :

ليس الجلال إلا العلم

٧٤ - « ما »

اسمية وحرفية :

فلاسمية :

١ - اسم موصول : أكلت ما أحببت .

٢ - إسم استفهام مبني يتغير محلّه من الاعراب بتغير موقعه من

الجملة نحو : ما هي :

الاعراب :

ما : اسم استفهام مبني على السكون في محل رفع خبر مقدم .
هي : ضمير رفع منفصل مبني على الفتح في محل رفع مبتدأ مؤخر .
وإذا دخل عليها حرف جر حذف الالف : فيم ؟ . أما (ماذا)
فلاحسن اعتبارها كلمة واحدة ، إما أن تعرب في محل نصب مفعول
به مقدم لفعل متعدٍ لا مفعول له : ماذا صنعت ؟ . واما في محل رفع مبتدأ
أو خبر إذا لم يكن للفعل حاجة إلى مفعول أو كانت الجملة إسمية :
ماذا وراءك من أخبار ؟ .

٣ - اسم شرط جازم : « وما تعملوا من خير يعلمه الله » .

٤ ما التعجبية . إذا وليها « أفعل » نحو : ما أعجب الشيء .

الاعراب :

ما : اسم نكرة تامة مبني على السكون في محل رفع مبتدأ .
أعجب : فعل ماض جاء على صيغة التعجب مبني على الفتح الظاهر والفاعل
ضمير مستتر وجوباً دائماً يعود على ما .

الشيء : مفعول به منصوب . والجملة المركبة من الفعل والفاعل في محل رفع خبر المبتدأ (ما) .

ما الحرفية :

آ - نافية تعمل عم ليس بشروط :

- ١ - ان لا تتقدم اخبارها على اسمائها .
- ٢ - ألاَّ تُزاد بعدها « إن » فان زيدت بطل عملها .
- ٣ - أن يكون في جملتها « إلاَّ » : ما محمدٌ إلا رسولٌ .
- ٤ - الا تكون داخلة على الفعل ، وإن دخلت تُهمل .

ب - مصدرية وهي قسمان :

- ١ - زمانية : سأ كفح مادمتُ حياً . فالمصدر ظرف زمان .
والتقدير : (مدة دوامي حيا) .
- ٢ - غير زمانية « آمنوا كما آمنَ الناس » .

الاعراب :

- آمنوا : فعل أمر مبني على حذف النون لانه ملحق بالافعال الخمسة .
والواو في محل رفع فاعل . والالف فارقة .
كما : الكاف حرف جر ما : مصدرية غير زمانية .

آمن : فعل ماض مبني على الفتح .
الناس : فاعل مرفوع . والمصدر المؤول من ما وما بعدها مجرور
بالكاف والتقدير (آمنوا كإيمان الناس) وهما متعلقان بآمنوا .

٣ - نافية لا عمل لها : ما عرفت اسراييل النصرَ أبداً .

٤ - زائدة :

آ - بعد إذا ومتى وإن وأي الشرطيات نحو :

إذا ما العزُّ أصبح في مكانٍ سموتَ له ، وإن بمُدِّ المزارِ

ب - وبين الجار والمجرور : « فبما رحمةٍ من الله لنت لهم » .
(فالباء حرف جر . ما زائدة . رحمة : اسم مجرور بالباء) .

ج - وقد تكف عمل حروف الجر : ربَّما .

د - كما تكف عمل إن وأخواتها إن اتصلت بها : إنما لكنما .

ه - ومع بينما ودونما .

و - وبعد « لاسيما » إذا كان ما بعدها منصوب أو مجرور .

ز - وكذلك بعد كثيراً وقليلًا . وتعرب كثيراً أو قليلًا

نائبًا عن المفعول المطلق نحو : كثيراً ما نصحتك

٧٥ - « متى »

١ - اسم استفهام : متى نصر الله ؟

الاعراب :

متى : اسم استفهام مبني على السكون في محل نصب مفعول فيه ظرف زمان ، متعلق بمحذوف خبر .

نصر : مبتدأ مرفوع .

الله : لفظ الجلالة مضاف إليه .

٢ - اسم شرط جازم : إذا أتى بعدها فعلان مضارعان مجزومان : متى تذهب أذهب

٧٦ - « مذ ومنذ »

١ - حرفا جر : إذا تلاهما اسم مجرور نحو : مارأيتهم مذ يومين .

الاعراب :

ما : نافية مبهمة .

رأيتهم : فعل ماض مبني على السكون لاتصاله بـتاء الفاعل والماء في محل نصب مفعول به .

مذ ؛ حرف جر .

يومين : اسم مجرور بمذ وعلامة جره الياء لانه مشني ، والنون عوضاً
عن التنوين في الاسم المفرد ، والجار والمجرور متعلقان برأيته .

٢ - في محل نصب ظرف : إذا تلاها جملة فعلية أو اسمية :

ما رأيتنه مذ جاء يوم الخميس

٣ - إذا جاء بعدها اسم مرفوع فهما ظرفان للزمان . والاسم

المرفوع فاعل لفعل محذوف : ما رأيتنه مذ يومان . (أي مذ كان يومان) .

٧٧ - « عن »

آ - يفتح الميم :

١ - اسم شرط جازم لها محل من الاعراب :

من يعمل سوءاً يُجْزَ به

الاعراب :

من : اسم شرط جازم مبني على السكون في محل رفع مبتدأ . وخبره
جملة الشرط .

يعمل : فعل مضارع مجزوم لانه فعل الشرط . والفاعل هو .

سوءاً : مفعول به منصوب .

يجز : فعل مضارع مبني المجهول ، مجزوم لانه جواب الشرط وعلامة
جزمه حذف حرف العلة . ونائب الفاعل هو .

بـه : جار ومجرور متعلقان بيجزي .

٢ - استفهامية : من فاز بالجائزة الاولى .

٣ - اسم موصول : فازَ بالجائزةَ من كافح للنجاح .

وفي جميع الاحوال لها محل من الاعراب ، ومحلها حسب موقعها

من الجملة (مبتدأ أو فاعل أو مفعول) .

ب - أما بكسرهما ، فلها اعرابان :

١ - حرف جر .

٢ - زائدة : ولا تزد إلا مع المبتدأ أو الفاعل والمفعول بشرط

أن تسبق بنفي أو نهي أو استفهام : « هل من خالق غير الله ؟ » و

« ما جاءنا من بشير » .

٧٨ - « صرما »

زعم بعضهم أنها اسم شرط جازم ، وزعم آخرون أنها حرف

شرط جازم كقول زهير :

ومها تكن . عند اصريء من خليقة
 وإن خالها ، تخـ في على الناس ، تعلم
 والاصح اعتبارها اسم شرط ويتغير اعرابها حسب موقعها من الجملة
 فهي مفعول به في : « مها تفعل ° تسأل عنه » . ومفعول مطلق في :
 « مها تقف ° أقف » .

٧٩ - « مع »

ولها وجهان فقط :

١ - تعرب **طاء** : إذا جاءت منونة : الصديقان جاءا معاً .

الاعراب :

الصديقان : مبتدأ مرفوع ، وعلامة رفعه الالف لانه مثنى .
 جاءا : فعل ماض مبني على الفتح لاتصاله بالف التثنية . والالف في
 محل رفع فاعل . والجملة في محل رفع خبر .
 معاً : حال منصوبة .

٢ - تعرب **ظرفاً** : إذا كانت مضافة : ذهب أخي معي .

الاعراب :

ذهب : فعل ماض مبني على الفتح .

أخي : فاعل مرفوع بضمه مقدرة على ما قبل ياء المتكلم منع من ظهورها اشتغال المحل بالحركة المناسبة . والياء في محل جر بلاضافة .

ممي : مع . ظرف منصوب بفتحة مقدرة على ما قبل ياء المتكلم منع من ظهورها اشتغال المحل بالحركة المناسبة والياء في محل جر بلاضافة ، والظرف متماق بـ (ذهب) .

٨٠ - « النون »

١ - نونا التوكيد : الثقيلة (نّ) ، والخفيفة (ن°) وهما حرفان

لا محل لهما من الاعراب ، يدخلان على المضارع والامر فيبنياهما على الفتح : يدرسنّ - ادرسنّ .

٢ - نون الاناث : والتي تسمى نون النسوة ، تبنى المضارع والامر على السكون وهي ضمير محلها من الاعراب فاعل للفعل المتصل بها دائماً ، أو نائباً له ، أو اسماً لكان : يعمانّ .

٣ - نون الوقاية : وتسمى حرف عماد أيضاً ، وهي التي تُلحق قبل ياء المتكلم المنتصبة على أنها مفعول به مثل : اكرمني - أو اسم

(انَّ) : انبي أحب استاذي - كما تلحق قبل الياء المخفوضة بمن وعن :
(ني) . وسُميت كذلك لانها تقي ما تتصل به من الكسر ، ويكثر
ورودها مع (ليت) .

٨١ - « نعم »

وتعرب : حرف جواب .

٨٢ - « الراء »

- ١ - ضمير للنصب مع الفعل ، والجر مع حرف الجر فقط .
- ٢ - حرف لمجرد الغيبة مع ضمائر النصب : اياه - اياها .

٨٣ - « ها »

- ١ - اسم فعل أمر بمعنى خذ : ويعرب « اسم فعل أمر مبني على
السكون لا محل له من الاعراب : « هاؤم اقرءوا كتابيه » .
- ٢ - ضمير للنصب « مفعول به » مع الفعل ، وللجر مع
حرف الجر .

٣ - حرف تنبيه مع اسماء الاشارة : هذا - هؤلاء ومع أيّ
وأيةٌ مثل : أيها الرجل - أيها المرأة .

٨٤ - « هل »

حرف استفهام لا محل له من الاعراب . تختص بالتصديق
والايجاب ، وفي المضارع بالاستقبال : هل تسافر غداً؟ وتفارق الهمزة
في أنها لا تدخل على نفي ولا شرط ولا مضارع حالي ولا إن .

٨٥ - « هنا »

هي اسم اشارة يشار بها إلى المكان مبني على السكون في محل
نصب مفعول فيه ظرف مكان . وقد يجزئ عن أو إلى ، وقد يتصل بها
كاف الخطاب : جلسنا هنا وذهبنا من هناك .

٨٦ - « هو »

١ - اسم : ضمير رفع منفصل مبني على الفتح في محل رفع

« مبتدأ - فاعل - تو كيد للفاعل » .

٢ - حرف : ويُسَمَّى ضمير الفصل نحو : زيدٌ هو الفاضلُ
ولا إعراب له وعمله أن تفصل بين المبتدأ والخبر للتأكيد : زهير
هو الطبيب .

٣ - ضمير الشأن : هو ضمير الغائب الذي يأتي قبل جملة اسمية
نحو : « قل هو الله أحد » . وقد يكون هذا الضمير محذوفاً مع اسم
(أن) الخفية : زعم الصديق (أن) سيعاونني . والتقدير (أنه) .

٨٧ - « الواو »

١ - العاطفة : تعطف الفعل على الفعل ، أو الاسم على الاسم .
والعطف بالواو يعود على الأول : جاء زيدٌ و خالدٌ وأحمدٌ .

(فأحمد مطوف على زيد لا على خالد)

٢ - الاستئنافية : إذا اختلف ما بعد الواو عما قبلها بين الفلية
أو الاسمية فتعرب الواو استئنافية ، ويرتفع الاسم بعدها على الابتداء .

٣ - واو الحال : وهي الداخلة على الجملة الاسمية : جاءت سارة

والشمس طالعة . كما تدخل على الجملة الفعلية وتُعرف بتقدير (إذ) مكانها .

٤ - واو المعية : وهي واو مفعول معه نحو :

سرت والنيـل

(الواو : للمعية . النيل : مفعول معه منصوب) .

٥ - الواو التي تنصب المضارع بعدها بان مضمرة نحو : « ولما

يعلم الله الذين جاهدوا منكم ويعلم الصابرين » .

« وتعرب أيضاً واو المعية »

٦ - واو القسم : تتعلق مع مجرورها بفعل « اقسام » المحذوف

ومثلها في الاعراب الباء والتاء ، مثال :

والله اضمحل الاقطاع .

الاعراب :

الواو واو القسم وجر .

الله : لفظ الجلالة اسم مجرور . والجار والمجرور متعلقان بفعل

اقسم المحذوف .

اضمحل : فعل ماض مبني على الفتح .

الاقطاع : فاعل مرفوع .

٧ - واو رب : لا تدخل إلا على منكر ، ولا تتعلق إلا
 بمؤخر ، والمجرور بعدها لفظاً مرفوع محلاً على انه مبتدأ ، نحو :
 وليل كموج البحر أرخى سدوله
 علي بأنواع الهموم ليبت لي

الاعراب :

- وايل : الواو واو رب . ايل : مبتدأ مجرور لفظاً مرفوع محلاً
 على أنه مبتدأ .
 كموج : الكاف اسم بمعنى مثل ، خبر .
 موج : مضاف إليه وان اعربنا الكاف حرف جر فموج مجرور بها
 متعلقان بمحذوف نعت ليل .
 البحر : مضاف إليه .
 أرخى : فعل ماض مني على الفتح المقدر على آخره للتعذر . والفاعل هو
 سدوله : مفعول به منصوب . والهاء في محل جر بالاضافة .
 علي : جار ومجرور متعلقان بأرخى .
 بأنواع : جار ومجرور متعلقان بأرخى .
 الهموم : مضاف إليه .
 ليبتلي : الام لام التعليل . يبتلي فعل مضارع منصوب بان مضمرة بعد
 لام التعليل وعلامة نصبه الفتحة التي لم تظهر لوزن الشعر
 والفاعل هو .

اعراب الجمل :

١ - وايد كمرج البحر : ابتدائية .

٢ - أرخى سدوله : صفة .

٣ - يتلي : صلة موصول حرفي لا محل لها .

٨ - واو الجماعة : وهي واو منمير الذكور ، وتتصل بالافعال

الخمسة (يكتبون - تكتبون) ومع الملحقات بالافعال الخمسة (اكتبوا)

ومع الفعل الماضي (كتبوا) . وهي التي تدخل عليها الالف الفارقة

التي تفرقها عن واو العلة ، وتعرب في جميع الاحوال فاعلاً ، إذا

فالالف الفارقة لا تدخل الا على الواو التي تعرب فاعلاً .

يكتبون : فعل مضارع مرفوع بثبوت النون لانه من الافعال الخمسة .

والواو في محل رفع فاعل .

اكتبوا : فعل أمر مبني على حذف النون لانه ملحق بالافعال الخمسة

والالف فارقة .

كتبوا : فعل ماض مبني على الضم لانصاله بواو الجماعة . والواو في محل

رفع فاعل والالف فارقة .

٩ - واو الاعتراض : تأتي منصلة بالجملة المعترضه بين قسمي

الكلام : كان عمر - والله موفقه - عادلاً

٨٨ - « وا »

- ١ - حرف نداء مختص بباب الندبة : وافلسطيناه ، وقد تستعمل استعمال (يا) في النداء .
- ٢ - اسم فعل مضارع بمعنى أعجب ، ويقال : واهاً .

٨٩ - « اياء »

- ١ - تعرب فاءلاً : إذا اتصلت بالافعال « قومين - قومي » من الافعال الخمسة أو ملحقاتها .
 - ٢ - وتعرب مضافاً إليه إذا اتصلت بالاسماء : كتابي - أخي وهي ياء المتكلم .
 - ٣ - وتعرب ياء المتكلم مفعولاً به إذا اتصلت بالافعال بعدنون الوقاية : يعلمي - أكرمني .
- هذا وكل كلمة تدرج بها ياء المتكلم تمنع حركتها من الظهور لاشتغال المحل بالحركة المناسبة إلا في حالة الجر فتكون الحركة الظاهرة جاء أبي - ورأيت صديقي - وصررتُ بمدرستي .

الكمة الاضيرة

قال الهاد الاصفهاني :

«إني رأيتُ أنه لا يكتب إنسان كتاباً في يومه إلا قال في غده : لو عيّر هذا لكان أحسن ، ولو زيد كذا لكان يُستحسن ، ولو قُدّم هذا لكان أفضل ، ولو شك هذا لكان أجمل ، وهذا من أعظم العيبر .»

وهذا ينطبق علينا - معسرّ الذين يدأبون على التأليف - ونحن لو أخذنا به لما ألف أحد منا كتابه ولا ألف صاحب الكمة أسفاره . ولكننا نعتبر كل تأليف لنا بمثابة سلم نرتقي به إلى الاصوب والادق ، وما قصدنا من ذلك إلا وضع ابنة في أساس أمتنا الغالية . والله أعلم .

العشر الثاني من رمضان المبارك ١٣٨٠

والعشر الاول في آذار ١٩٦١

كشاف المصادر

- جمال الدين ابن هشام : ١ - أوضح المسالك إلى أفنية ابن مائث .
ط ٣ - ١٩٤٩
- ٢ - قطار الندى وبل الصدى .
ط ٧ - ١٩٥٤
- ٣ - شرح شذوذ الذهب .
ط ٥ - ١٩٥١
- ٤ - شرح ابن عقيل .
ط ١٠ - ١٩٥٨
- ٥ - معني اللبيب .
- جمال الدين الطائي : شواهد التوضيح والتصحيح لمشكلات الجامع الصحيح .
عبد الله العشماوي : الحاشية على متن الاجرومية .
عبد الرحمان العاري : منية الراغب وبقية الطالب .
عام ١٦٨٣ (مخطوطة)
- علاء الدين الاربلي : جواهر الادب في معرفة كلام العرب .
مصطفى الغلايبي : جامع الدروس العربية .
ط ٣ - ١٩٥٣
- سميد الافساني : المذكرات
ط جامعة دمشق

- عبد السلام هارون : الاساليب الانشائية في النحو العربي .
 مؤسسة الخانجي ١٩٥٩
- حفني ناصيف : قواعد اللغة العربية .
 عباس حسن : النحو الوافي .
 ط ١ - ١٩٦٠ دار المعارف بمصر .
- محمد مرجان : مفتاح الاعراب .
 ط ٣ - ١٩٥٥
- ابن منظور : لسان العرب
 الفيروز أبادي : القاموس المحيط .

فهرس الادوات

ص	الرقم	ص	الرقم
١٩	١٦ - إن	٣	المقدمة
٢٠	١٧ - إنّ وأنّ		« حرف الهمزة »
٢٢	١٨ - أيّان وأيّ	٥	١ - الالف
٠	١٩ - أو	٦	٢ - أبدأ
٢٣	٢٠ - أوّل	٠	٣ - أجل
٠	٢١ - إلى	٠	٤ - إذن
٢٤	٢٢ - أي أو أي	٧	٥ - إذا
٠	٢٣ - أيّ	٩	٦ - إذ
٢٦	٢٤ - أين	١٠	٧ - إذما
٢٧	٢٥ - إيّاك	٠	٨ - ألاّ
	« حرف الباء »	١١	٩ - ألاّ
٢٧	٢٦ - الباء الزائدة	١٢	١٠ - إلاّ
٢٨	٢٧ - بل	١٣	١١ - الآن
٠	٢٨ - بلى	٠	١٢ - أم
٢٩	٢٩ - بله	١٤	١٣ - أمّا
٣٠	٣٠ - بيد	١٦	١٤ - أمس
٣١	٣١ - بينا وبيننا	٠	١٥ - أنّ

فهرس الادوات

ص	الرقم	ص	الرقم
٧٠	٧٥ - متى	٠	٥٩ - كم
٠	٧٦ - مذ ومنذ	٥٦	٦٠ - كما
٧١	٧٧ - من		« حرف اللام »
٧٢	٧٨ - مها	٥٧	٦١ - اللام
٧٣	٧٩ - مع	٦٠	٦٢ - لا
٧٤	٨٠ - النون	٦١	٦٣ - لات
٧٥	٨١ - نعم	٦٢	٦٤ - لدى ولدن
	(الهاء والواو والياء)	٠	٦٥ - لعل
٠	٨٢ - الهاء	٦٣	٦٦ - لكن
٠	٨٣ - ها	٠	٦٧ - لم
٧٦	٨٤ - هل	٠	٦٨ - لما
٠	٨٥ - هنا	٦٤	٦٩ - لن
٠	٨٦ - هو	٠	٧٠ - لو
٧٧	٨٧ - الواو	٦٥	٧١ - لولا ولوما
٨١	٨٨ - وا	٦٥	٧٢ - ليت
٠	٨٩ - الياء	٦٦	٧٣ - ليس
	٩٠ - الكلمة الاخيرة		(حرفا الميم والنون)
	٩١ - كشاف المصادر	٦٦	٧٤ - ما

فهرس الادوات

ص	الرقم	ص	الرقم
.	٤٤ - غير		« حرفا التاء والتاء »
	« حرفا الفاء والقاف »	٣١	٣٢ - التاء المفردة
٤١	٤٥ - الفاء المفردة	٣٢	٣٣ - ثم
٤٣	٤٦ - قبل وبعد		« حرفا الحاء والراء »
٤٤	٤٧ - قد	٣٣	٣٤ - حاشا
٤٥	٤٨ - قط	٣٤	٣٥ - حتى
	« حرف الكاف »	٣٥	٣٦ - حيث
٤٥	٤٩ - الكاف المفردة	٣٦	٣٧ - رب
٤٦	٥٠ - كأن	٣٧	٣٨ - رويد
.	٥١ - كأي	.	٣٩ - رث
٤٨	٥٢ - كذا		« حرف السين »
.	٥٣ - كلا	٣٨	٤٠ - السين وسوف
٤٩	٥٤ - كل	.	٤١ - سي
٥٠	٥٥ - كلا وكلتا		« حرفا العين والفين »
٥١	٥٦ - كيف		٤٢ - عند
٥٣	٥٧ - كي	٤٠	٤٣ - عوض
٥٥	٥٨ - كلا	.	

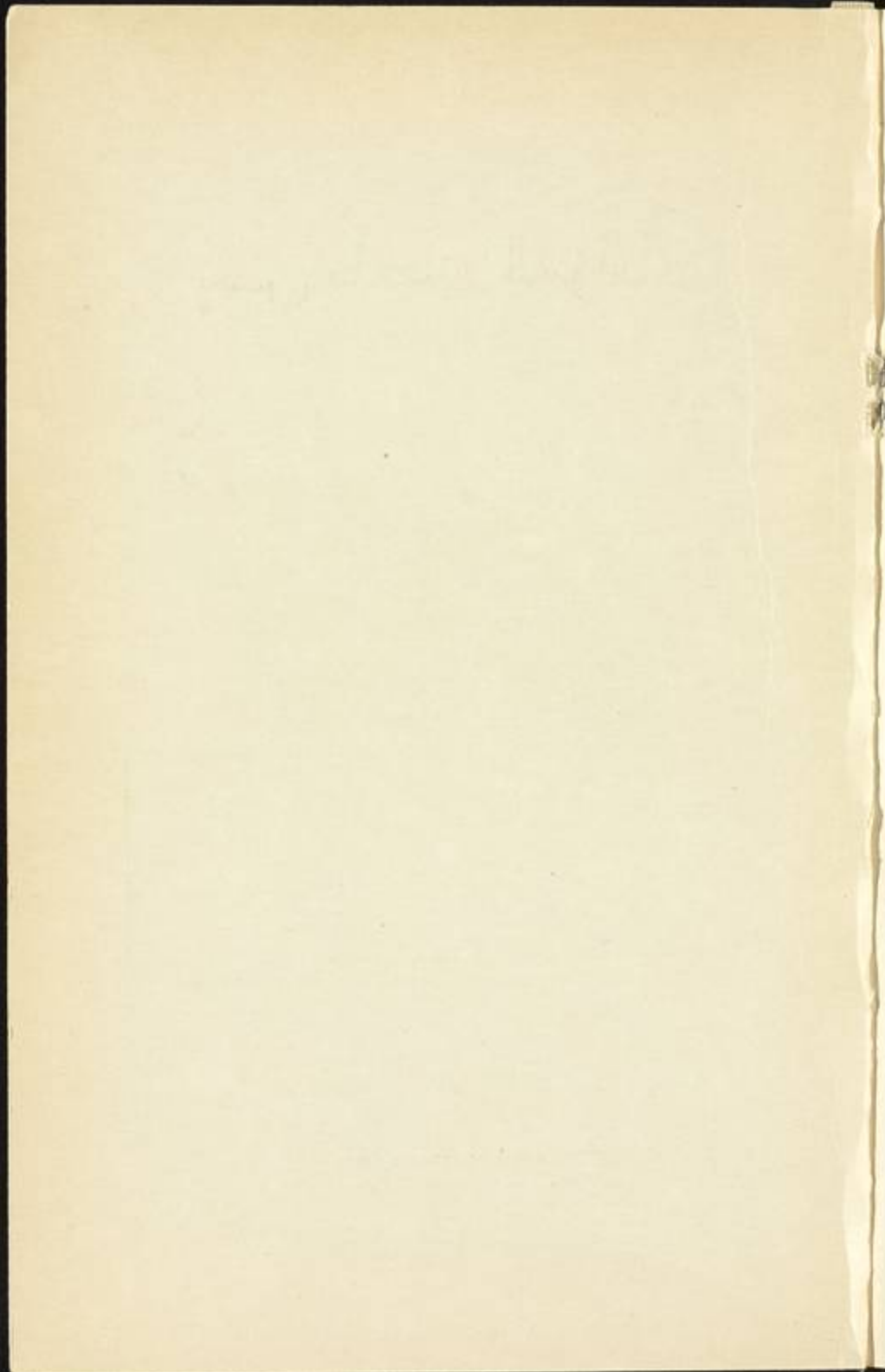
بعض ما صدر للمؤلف

١٩٥٤	جامعاني
١٩٥٨	الاعراب المنهجي
١٩٦٠	الطباعة ورسائلها القومية
١٩٦٠	سبعون أداء معربه

يطلب هذا الكتاب من :

- ١ - مكتبة اليقظة - دمشق .
- ٢ - المؤلف - ص.ب / ١٠٢٧ / حلب .





واللغة العربية. خلد. باب الفز.

LIBRARY
OF
PRINCETON UNIVERSITY

Princeton University Library



32101 073581116

(NEC)
PJ6106
.T865
1961